



Security Tech Germany

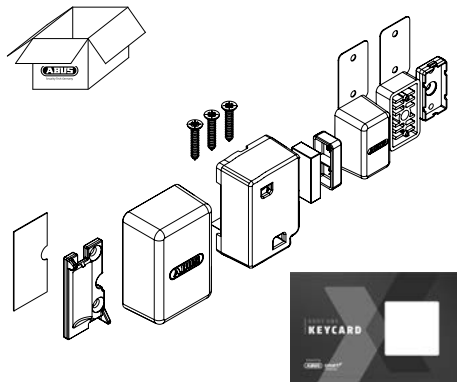
INSTRUCTION MANUAL

SENSOR ONE

ABUS one™



www.abus.com



Ⓓ	Bedienungsanleitung	4 - 15
Ⓖ	Operating instructions	16 - 27
Ⓕ	Instructions d'utilisation	28 - 40
Ⓒ	Gebruikshandleiding	41 - 52
Ⓘ	Istruzioni d'uso	53 - 64
Ⓔ	Instrucciones de funcionamiento .	65 - 77
Ⓓ	Brugsanvisning	78 - 89
Ⓔ	Bruksanvisning	90 - 100
Ⓒ	Brukerveiledning	101 - 111

DE Vielen Dank, dass Sie sich für dieses ABUS Produkt entschieden haben!

Bitte lesen Sie diese Anleitung vor der Inbetriebnahme sorgfältig durch. Bewahren Sie die Anleitung auf und weisen Sie jeden Nutzer auf die Bedienung des Produktes hin.

Das Produkt darf nur für den vorgesehenen Zweck verwendet werden. Jegliche Veränderung an dem Produkt ist untersagt.

Verpackungsmaterial und Kleinteile von Kindern fernhalten: Erstickungsgefahr!

Für die Erstinbetriebnahme Ihres SENSOR One benötigen Sie ein Bluetooth®-fähiges Smartphone (Bluetooth® 4.0 LE und höher), das Betriebssystem iOS (13.0 oder neuer) bzw. Android (8.0 oder höher) und die kostenlose ABUS One App für iOS oder Android. QR-Codes zum Download siehe Seite 6.

Der Inhalt dieser Bedienungsanleitung entspricht dem aktuellen Stand zur Zeit der Drucklegung. Aufgrund von Updates und Weiterentwicklungen kann die gedruckte Anleitung zum Zeitpunkt der Inbetriebnahme des Produktes eventuell veraltet sein.

Bitte besuchen Sie daher unsere Internetseite **www.abus.com** und geben Sie „**SENSOR One**“ in das Suchfeld ein. Auf der Produktseite finden Sie unter dem Reiter „**Downloads**“ stets die aktuelle und vollumfängliche Version der Bedienungsanleitung.

ABUS One App



iOS



Android

- Laden Sie die ABUS One App herunter und starten Sie die App.
- Scannen Sie den QR-Code auf der dem Produkt beigefügten Keycard mit der ABUS One App.
- Lesen Sie in der App das Tutorial „So funktioniert's“ und folgen Sie den Anweisungen in der App.
- **Bewahren Sie die ABUS Keycard unbedingt auch nach dem Einlernvorgang an einem sicheren Ort auf.** Die Keycard gilt als Eigentumsnachweis

für Ihr Produkt. Geben Sie die Karte nicht an Dritte weiter! Bei Verlust kann ABUS keine Keycard ersetzen.

Um eine einwandfreie Funktion zu gewährleisten, führen Sie bitte Updates der App sowie Soft- und Firmwareaktualisierungen der Komponenten zeitnah durch. Sie erhalten hierüber Hinweise in der App. Außerdem können sie das jeweilige Update in den Einstellungen der Komponenten ausführen.

Montage

Optimaler Montageort für den Funköffnungsmelder ist die obere Ecke Ihres Fenster- / Tür-Rahmens oder Fenster- / Tür-Flügels. Achten Sie darauf, dass Sie den Melder auf einer ebenen Fläche installieren, so dass der Sabotageschalter (Wandabrisskontakt) zuverlässig schaltet. Prüfen Sie vor der Montage, ob der Abstand zwischen Melder und Magnet ausreichend gering

ist, um eine Detektion des Magneten durch den Funköffnungsmelder zu gewährleisten.

Um das Auslöseverhalten des Melders testen zu können, empfehlen wir den Magnethalter und Meldersockel provisorisch mit der aufgesetzten Klebefolie ohne Schrauben vorzumontieren.

Für die eigentliche Montage empfehlen wir die Schraubmontage zur sicheren und dauerhaften Befestigung von Magnethalter und Meldersockel. Prüfen Sie vor dem Anschrauben die Falzstärke des Flügels und vermeiden Sie das Austreten der Schrauben auf der Gegenseite (Schrauben eventuell kürzen).

Eine Klebmontage von Magnethalter und Meldersockel ist auf Kunststoff- und Aluminiumrahmen bzw. -flügeln ebenfalls möglich. In diesem Fall reinigen Sie die Flächen gründlich, an der die beiden Teile angebracht werden sollen. Kleben Sie

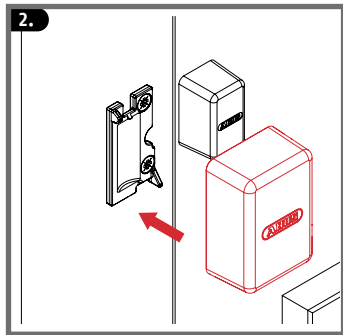
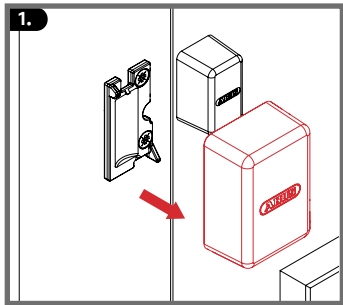
das doppelseitige Klebeband auf die Rückseite der Elektronikeinheit und des Magnethalters. Drücken Sie anschließend beide Teile fest an den Rahmen und den Flügel an.

Für die korrekte Montage des Sensors verwenden Sie bitte die in der ABUS One App bereitgestellten Tutorials. Diese führen Sie Schritt für Schritt durch den Installationsprozess und helfen, eine einwandfreie Funktion sicherzustellen.

Batteriewechsel

Um die Batterie zu wechseln, ziehen Sie die Abdeckhaube zusammen mit dem eingerasteten Platinengehäuse ruckartig ab (Abbildung 1). Wechseln Sie die Batterie (auf richtige Polung achten!) und setzen Sie Platinengehäuse und Abdeckhaube nach dem Wechsel wieder auf (Abbildung 2).

Die Langlebigkeit dieses Produktes sowie einige technische Eigenschaften wurden mit folgendem Batterietyp getestet: **EVE ER14250** 3,6 V Li-SOCl₂. Alternativ kann eine 3,6 V Li-SOCl₂ Batterie des Typs **Saft LS 14250** verwendet werden.



Technische Daten

Betriebstemperaturbereich	-20°C bis +60°C
Lagertemperatur	max. +30°C
Funkfrequenz	2,402 GHz - 2,480 GHz
abgestrahlte maximale Sendeleistung	Bluetooth < 10dBm eirp
Verschlüsselung	AES-128-Bit

Konformitätserklärung

Hiermit erklärt ABUS August Bremicker Söhne KG, dass der Funkanlagentyp SENSOR One den Richtlinien 2014/53/EU und 2011/65/EU entspricht. Der vollständige Text der EU-Konformitätserklärung ist unter der folgenden Internetadresse verfügbar: docs.abus.com

Entsorgung

Es unterliegt Ihrer eigenen Verantwortung, vor dem Entsorgen des Produktes sämtliche gespeicherte personenbezogene Daten zu löschen. Dieses Produkt enthält wertvolle Rohstoffe. Entsorgen Sie das Produkt

am Ende seiner Lebensdauer gemäß den geltenden gesetzlichen Bestimmungen.

Elektrogeräte, Akkus und Batterien dürfen nicht über den Hausmüll entsorgt werden. Die Entsorgung muss gemäß Richtlinie 2012/19/EU über Elektro- und Elektronik-Altgeräte (WEEE), bzw. gemäß Richtlinie 2006/66/EG über Batterien und Akkumulatoren sowie Altbatterien und Altakkumulatoren erfolgen. Batterien müssen vor der Entsorgung aus den Elektrogeräten entfernt und separat der Entsorgung zugeführt werden. Entsorgen Sie die Verpackung sortenrein. Geben Sie Pappe und Karton zum Altpapier, Folien und Kunststoffteile in die Wertstoff-Sammlung. Bitte wenden Sie sich bei Rückfragen an die für die Entsorgung zuständige kommunale Behörde. Informationen zu Rücknahmestellen für Ihre Altgeräte erhalten Sie z.B. bei der örtlichen Gemeinde- bzw. Stadtverwaltung, den örtlichen Entsorgungsunternehmen oder bei Ihrem Fachhändler.

Gewährleistung

ABUS Produkte sind mit größter Sorgfalt konzipiert, hergestellt und nach geltenden Vorschriften geprüft. Die Gewährleistung erstreckt sich ausschließlich auf Mängel, die auf Material- oder Herstellungsfehler zurückzuführen sind. Falls nachweislich ein Material- oder Herstellungsfehler vorliegt, wird das Produkt nach Ermessen von ABUS repariert oder ersetzt. Die Gewährleistung endet in diesen Fällen mit dem Ablauf der ursprünglichen Gewährleistungslaufzeit. Weitergehende Ansprüche sind ausdrücklich ausgeschlossen. ABUS haftet nicht für Mängel und Schäden, die durch äußere Einwirkungen (z.B. Transport, Gewaltwirkung), unsachgemäße Bedienung, normalen Verschleiß und Nichtbeachtung dieser Anleitung entstanden sind. Bei Geltendmachung eines Gewährleistungsanspruchs ist dem zu beanstandenden Produkt der originale Kaufbeleg mit Kaufdatum und eine kurze schriftliche Fehlerbeschreibung beizufügen.

Lizenztexte

Die Bluetooth® -Wortmarke und -Logos sind eingetragene Warenzeichen der Bluetooth SIG, Inc. und werden von der ABUS August Bremicker Söhne KG unter Lizenz verwendet. Andere Marken und Markennamen sind die der jeweiligen Eigentümer.

Technische Änderungen vorbehalten.
Für Druckfehler und Irrtümer keine Haftung.

GB Thank you for choosing this ABUS product!

Please read these instructions carefully before assembly and use. Keep them and provide all users with instruction on how to use the product. The product may only be used for its intended purpose. Any modification to the product is prohibited.

Keep packaging material away from children:
Danger of suffocation!

To set up your SENSOR One for the first time, you will need a Bluetooth®-enabled smartphone (Bluetooth® 4.0 LE or higher), a currently supported iOS (13.0 or higher) or Android (8.0 or higher) software version and the free ABUS One app for iOS or Android. QR-Codes for download see page 18.

The contents of these installation and operat-

ing instructions reflect the current status at the time of printing. The printed instructions may be outdated at the time of the product's entry into service due to updates and further developments.

We therefore ask you to visit our website **www.abus.com** and enter „**SENSOR One**“ into the search bar. You'll always find the current and complete version of the installation and operating instructions on the product page under the „**Downloads**“ column.

ABUS One App



iOS



Android

- Download the ABUS One app and start the app.
- Scan the QR code on the Keycard supplied with the product using the ABUS One app.
- Read the "How it works" tutorial in the app and follow the instructions in the app.
- **It is imperative to keep the ABUS Keycard in a secure place even after completing the setup!**
The Keycard serves as proof of ownership for your product. Do not give the card to third parties!

ABUS cannot replace a Keycard if lost.

To guarantee proper function, we expressly recommend performing updates in the app and software/firmware updates for the components in a timely manner. The app will provide information on this. You can also perform the respective update in the component's settings.

Installation

The optimum installation location for the wireless opening detector is the upper corner of your window/door frame or window/door leaf. Make sure that you install the detector on a flat surface so that the tamper switch (wall tear-off contact) operates reliably.

Before installation, check that the distance between the detector and magnet is sufficiently small to ensure that the magnet is detected by the

wireless opening detector.

To test the triggering behaviour of the detector, we recommend provisionally pre-installing the magnet holder and detector base with the attached adhesive film without screws.

For actual installation, we recommend screw mounting for secure and permanent attachment of the magnet holder and detector base. Before screwing on, check the rebate depth of the leaf and avoid the screws from coming out on the opposite side (shorten the screws if necessary).

Adhesive mounting of the magnet holder and detector base is also possible on plastic and aluminium frames or leaves. In this case, thoroughly clean the surfaces to which the two parts are to be attached. Stick the double-sided adhesive tape on the back of the electronics unit and magnet holder.

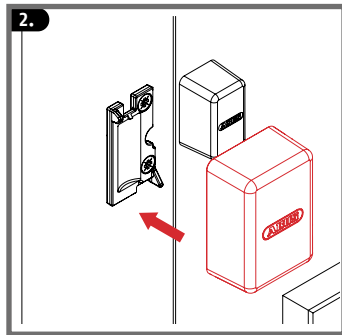
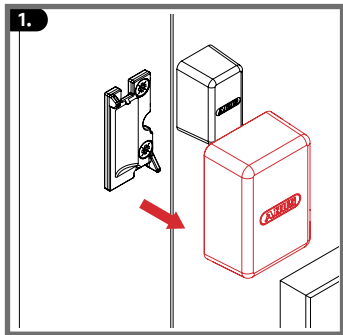
Then press both parts firmly onto the frame and the leaf.

For information on correct installation of the sensor, please use the tutorials provided in the ABUS One app. These will guide you step by step through the installation process and help to ensure problem-free operation.

Battery replacement

To replace the battery, pull off the cover together with the engaged circuit board housing with a jerk (Figure 1). Replace the battery (ensure correct polarity!) and fit the circuit board housing and cover again after replacement (Figure 2).

The durability of this product and some of its technical properties have been tested with the following battery type: **EVE ER14250** 3.6 V Li-SOCl₂. Alternatively, a 3.6 V Li-SOCl₂ battery of the type **Saft LS 14250** can be used.



Technical data

Operating temperature range	-20°C to +60°C
Storage temperature	maximum +30°C
Radio frequency	2,402 GHz - 2,480 GHz
Maximum radiated power	Bluetooth < 10dBm eirp
Encryption	AES-128-Bit

Declaration of Conformity

Hereby, ABUS August Bremicker Söhne KG declares that the radio equipment type SENSOR One is in compliance with Directives 2014/53/EU and 2011/65/EU. The full text of the EU declaration of conformity is available at the following internet address: docs.abus.com

Disposal

It is your responsibility to delete all stored

personal data prior to disposal of the product. This product contains valuable raw materials. At the end of its service life, dispose of the product in accordance with the applicable legal requirements. Electrical appliances, rechargeable batteries and batteries must not be disposed of with household waste. Disposal must be carried out in accordance with Directive 2012/19/EU on waste electrical and electronic equipment (WEEE), or Directive 2006/66/EC on batteries and accumulators and waste batteries and accumulators. Batteries must be removed from electrical appliances and disposed of separately before disposal. Dispose of the packaging according to type. Separate the cardboard, foil and plastic elements for recycling. Please contact the local authority responsible for disposal if you have any queries. You can obtain information on collection points for your old appliances, for

example, from the local municipal or city administration, the local waste disposal companies, or your specialist dealer.

Warranty

ABUS products are designed, manufactured and tested in accordance with applicable regulations with great care. The warranty exclusively covers faults that are caused by material or manufacturing defects. If a material or manufacturing defect can be proven, the product will be repaired or replaced at the discretion of the warrantor. In such cases, the warranty ends with the termination of the original warranty period. Any further claims are expressly excluded. ABUS assumes no liability for defects or damage that has been caused by external influences (e.g. transport, external forces), improper use, normal wear and tear or non-compliance with this operating and installa-

tion instructions document. If a warranty claim is asserted, the product must be returned with the original receipt with date of purchase and a brief written description of the fault.

Licence texts

The Bluetooth® word mark and logos are registered trademarks owned by Bluetooth SIG, Inc. and any use of such marks by ABUS is under license. Other trademarks and trade names are those of their respective owners.

Apple and the Apple logo are trademarks of Apple Inc., registered in the U.S. and other countries and regions. App Store is a service mark of Apple Inc. Google Play and the Google Play logo are trademarks of Google LLC.

Subject to technical alterations.
No liability for mistakes and printing errors.

FR **Merci d'avoir choisi ce produit ABUS !**

Veuillez lire cette notice attentivement avant la mise en service. Conservez ces instructions. Tous les utilisateurs doivent en prendre connaissance. Le produit ne peut être utilisé que pour l'usage auquel il est destiné. Toute modification du produit est interdite. Gardez le matériel d'emballage hors de portée des enfants : Risque d'asphyxie !

Pour la première mise en service de votre SENSOR One, vous avez besoin d'un smartphone équipé d'une fonction Bluetooth® (Bluetooth® 4.0 LE et supérieur), de la version logicielle iOS (13.0 et supérieur) ou Android (8.0 et supérieur) actuellement prise en charge et de l'application gratuite ABUS One pour iOS ou Android. Codes QR à télécharger, voir page 30.

Le contenu de ce manuel de montage et

d'utilisation correspond à l'état actuel du produit au moment de l'impression. En raison des mises à jour et des améliorations, le manuel imprimé peut être obsolète au moment de la mise en service du produit.

Nous vous conseillons donc de vous rendre sur notre site Internet **www.abus.com** et de saisir « **SENSOR One** » dans le champ de recherche. Sur la page du produit, vous trouverez toujours la version actuelle intégrale du manuel de montage et d'utilisation dans l'onglet « **Téléchargements** ».

Application ABUS One



iOS



Android

- Téléchargez l'application ABUS One et démarrez l'application.
- Scannez le code QR sur la Keycard jointe au produit à l'aide de l'application ABUS One.
- Veuillez lire le tutoriel « Voici comment faire » dans l'application et suivez les instructions dans l'application.
- **Même après le processus de programmation, conservez impérativement la Keycard ABUS en**

lieu sûr ! La Keycard sert de preuve de propriété pour votre produit. Ne donnez pas la Keycard à des tiers. En cas de perte, ABUS ne peut pas remplacer la Keycard.

Pour garantir un fonctionnement irréprochable, nous vous recommandons expressément d'effectuer dans les meilleurs délais les mises à jour de l'application, ainsi que celles des logiciels et micrologiciels des composants. Vous recevrez des informations à ce sujet dans l'application. Par ailleurs, vous pouvez effectuer la mise à jour correspondante dans les paramètres des composants.

Montage

Le lieu de montage optimal pour le détecteur d'ouverture radio est l'angle supérieur de votre châssis de fenêtre / cadre de porte ou de votre battant de fenêtre / porte. Veillez à fixer le contact

sur une surface plane afin que l'interrupteur anti-sabotage (contact d'arrachage du boîtier mural) se déclenche correctement.

Avant le montage, vérifiez que la distance entre le détecteur et l'aimant est suffisamment faible pour garantir la détection de l'aimant par le détecteur d'ouverture radio.

Pour pouvoir tester le comportement de déclenchement du détecteur, nous recommandons de prémonter provisoirement le porte-aimant et le socle du détecteur avec le film adhésif en place, sans vis.

Pour le montage proprement dit, nous recommandons le montage par vis pour une fixation sûre et durable du porte-aimant et du socle du détecteur. Avant de visser, vérifiez l'épaisseur de recouvrement du battant et évitez que les vis ne sortent du côté opposé (raccourcissez éventuellement les vis).

Une fixation par collage du porte-aimant et du socle du détecteur est également possible sur les cadres ou les battants en plastique et en aluminium. Dans ce cas, nettoyez soigneusement les surfaces sur lesquelles les deux pièces doivent être fixées. Collez le ruban adhésif double face au dos de l'unité électronique et du porte-aimant. Appuyez ensuite fermement les deux parties contre le cadre et le battant.

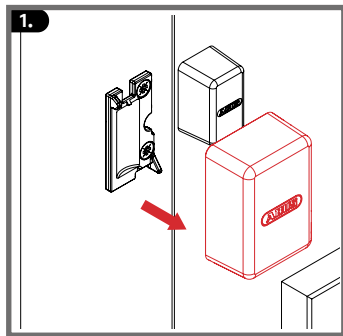
Pour le montage correct du capteur, veuillez utiliser les tutoriels mis à disposition dans l'application ABUS One. Ils vous guident pas à pas dans le processus d'installation et vous aident à garantir un fonctionnement irréprochable.

Remplacement de la pile

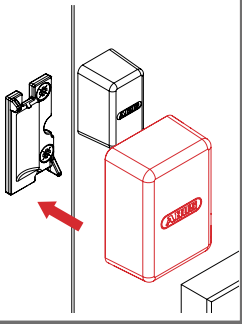
Pour remplacer la pile, retirez brusquement le capot en même temps que le boîtier de la platine

qui est enclenché (schéma 1). Remplacez la pile (veillez à respecter la polarité !) et remettez le boîtier de la platine et le capot en place après le remplacement (schéma 2).

La longévité de ce produit ainsi que certaines caractéristiques techniques ont été testées avec le type de pile suivant : **EVE ER14250** 3,6 V Li-SOCl₂. Il est également possible d'utiliser une pile Li-SOCl₂ 3,6 V de type **Saft LS 14250**.



2.



Données techniques

Plage de température de fonctionnement	-20°C à +60°C
Température de stockage	maximum +30°C
Fréquence radio	2,402 GHz - 2,480 GHz
Puissance d'émission maximale rayonnée	Bluetooth < 10dBm eirp
Cryptage	AES-128-Bit

Déclaration de conformité

ABUS August Bremicker Söhne KG déclare par la présente que le système radio de type SENSOR One est conforme aux directives 2014/53/UE et 2011/65/UE. Le texte intégral de la déclaration de conformité de l'UE est disponible à l'adresse Internet suivante : docs.abus.com

Mise au rebut

Il est de votre responsabilité d'effacer toutes les données à caractère personnel enregistrées avant

de procéder à l'élimination du produit. Ce produit contient des matières premières précieuses. À la fin de sa durée de vie, éliminez le produit conformément aux exigences légales applicables.

Les appareils électriques, les piles rechargeables et les batteries ne doivent pas être éliminés avec les déchets ménagers. L'élimination doit être effectuée conformément à la directive 2012/19/UE relative aux déchets d'équipements électriques et électroniques (DEEE), ou à la directive 2006/66/CE relative aux piles et accumulateurs et aux déchets de piles et d'accumulateurs. Les piles doivent être retirées des appareils électriques avant d'être mises au rebut et doivent être éliminées séparément. Éliminez les emballages séparément selon leur nature. Éliminez le carton-pâte et le carton avec le papier recyclé, les films et les pièces en plastique avec les matières recyclables. Pour toute question, veuillez contacter l'autorité locale responsable de la mise au rebut. Vous pouvez obtenir des

informations sur les points de collecte de vos anciens appareils, par exemple auprès de l'administration communale ou municipale, des entreprises locales de collecte des déchets ou de votre revendeur spécialisé..

Garantie

Les produits ABUS sont conçus, fabriqués et testés avec beaucoup de soin et selon la réglementation applicable. La garantie couvre uniquement les vices résultant de défauts matériels ou de fabrication présents au moment de la vente. En présence d'un défaut matériel ou de fabrication prouvé, le produit est réparé ou remplacé au gré du donneur de garantie. La garantie se termine, dans de tels cas, à expiration de la durée d'origine de la garantie. Toute revendication au-delà de cette date est explicitement exclue. ABUS décline toute responsabilité pour des vices et dommages résultant du milieu ambiant (p. ex. avaries de transport, emploi de la force), d'une utilisation incorrecte, de l'usure normale ou de la non-observa-

tion des présentes instructions. Les piles fournies sont exclues de la garantie. En cas d'une demande dans le cadre de la garantie, le objet de la réclamation est accompagné par l'original du justificatif d'achat sur lequel est mentionnée la date d'achat ainsi qu'une brève description du défaut.

Textes de licence

La marque verbale et les logos Bluetooth® sont des marques déposées de Bluetooth SIG, Inc. et sont utilisés par ABUS August Bremicker Söhne KG sous licence. Les autres marques et noms commerciaux sont ceux de leurs propriétaires respectifs. Apple et le logo Apple sont des marques d'Apple Inc. déposées aux États-Unis et dans d'autres pays et régions. App Store est une marque de service d'Apple Inc. Google Play et le logo Google Play sont des marques de Google LLC.

Nous nous réservons le droit de toutes modifications techniques. Nous n'assumons aucune responsabilité pour des erreurs ou défauts d'impression éventuels.

NL Hartelijk dank dat u hebt gekozen voor dit ABUS-product!

Lees voorafgaand aan de ingebruikname deze handleiding zorgvuldig door. Bewaar deze handleiding en informeer iedere gebruiker omtrent de bediening.

Het product mag alleen worden gebruikt voor het doel waarvoor het is bestemd. Elke wijziging aan het product is verboden.

Houd verpakkingsmateriaal uit de buurt van kinderen: Verstikkingsgevaar!

Voor de eerste ingebruikname van uw SENSOR One heeft u een smartphone met Bluetooth® (Bluetooth® 4.0 LE en hoger), de momenteel ondersteunde iOS- (13.0 en hoger) of Android- (8.0 en hoger) softwareversie en de gratis ABUS One-app voor iOS of Android nodig.

QR-codes om te downloaden zie pagina 44.
De inhoud van deze montage- en gebruikershandleiding komt overeen met de actuele stand op het moment dat deze ter perse werd gelegd. Op grond van updates en doorontwikkelingen kan de gedrukte handleiding op het moment dat het product in gebruik wordt genomen verouderd zijn. Ga daarom naar onze website **www.abus.com** en typ in het zoekveld „**SENSOR One**“. Op de productpagina vindt u op het tabblad „**Downloads**“ altijd de actuele en volledige versie van de montage- en gebruikers- handleiding.

ABUS One-app



iOS



Android

- Download de ABUS One-app en start de app
- Scan de QR-code op de met het product meegeleverde Keycard met de ABUS One App.
- Lees in de app de tutorial "Zo werkt het" en volg de instructies in de app.
- **Bewaar de ABUS Keycard na de programmering altijd op een veilige plaats!** De Keycard dient als eigendomsbewijs voor uw product. Geef de kaart niet door aan derden. ABUS kan een verloren

Keycard niet vervangen.

Om een goede werking te garanderen, raden wij ten eerste aan om tijdig updates van de app en software en firmware-updates van de componenten uit te voeren. U ontvangt hierover informatie in de app. U kunt de betreffende update ook uitvoeren in de instellingen van de componenten.

Montage

De ideale montageplaats voor de draadloze openingmelder is de bovenste hoek van je raam-/deurkozijn of de raam-/deurvleugel. Let erop dat u de melder op een effen vlak installeert zodat de sabotageschakelaar (muurverwijderingscontact) betrouwbaar schakelt.

Controleer vóór installatie of de afstand tussen de melder en de magneet klein genoeg is om ervoor te zorgen dat de magneet wordt gedetecteerd door

de draadloze openingmelder.

Om het activeringsgedrag van de melder te kunnen testen, raden we aan om de magneethouder en de meldersokkel provisorisch voor te monteren met de aangebrachte plakfolie zonder schroeven. Voor de eigenlijke montage adviseren wij schroefmontage voor een veilige en permanente bevestiging van de magneethouder en de meldersokkel. Controleer voor het vastschroeven de sponningdiepte van het raam en voorkom dat de schroeven aan de andere kant eruit komen (kort de schroeven eventueel in).

Zelfklevende montage van de magneethouder en de meldersokkel is ook mogelijk op kunststof en aluminium kozijnen of vleugels. Reinig in dat geval grondig de oppervlakken waarop de twee delen moeten worden aangebracht. Plak het

dubbelzijdige plakband op de achterkant van de elektronica-eenheid en van de magneethouder. Druk vervolgens beide delen stevig tegen het kozijn en de vleugel.

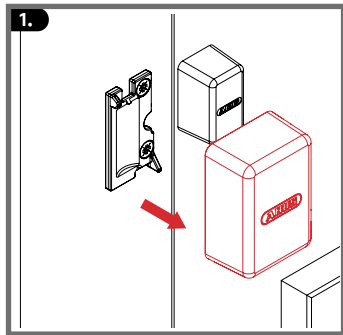
Gebruik de instructies in de ABUS One-app om de sensor correct te monteren. Deze begeleiden u stap voor stap door het installatieproces en zorgen voor een perfecte werking.

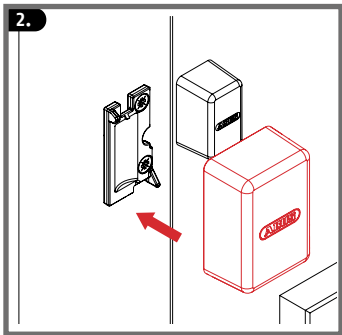
Batterijvervangning

Om de batterij te vervangen, trekt u de afdekkap samen met de vergrendelde printplaatbehuizing met een ruk los (Afbeelding 1). Vervang de batterij (let op de juiste polariteit!) en plaats na de vervanging de printplaatbehuizing en afdekkap terug (Afbeelding 2).

De levensduur van dit product en sommige technische eigenschappen zijn getest met het volgende

batterijtype: **EVE ER14250** 3,6 V Li-SOCl₂. Als alternatief kan een 3,6 V Li-SOCl₂ batterij van het type **Saft LS 14250** worden gebruikt.





Technische gegevens

Bedrijfstemperatuurbereik	-20°C tot +60°C
Opslagtemperatuur	maximaal +30°C
Radiofrequentie	2,402 GHz - 2,480 GHz
maximaal uitgestraald zendvermogen	Bluetooth < 10dBm eirp
Encryptie	AES-128-Bit

Conformiteitsverklaring

ABUS August Bremicker Söhne KG verklaart hierbij dat het radiosysteem type SENSOR One voldoet aan de richtlijnen 2014/53/EU en 2011/65/EU. De volledige tekst van de EU-conformiteitsverklaring is beschikbaar op het volgende internetadres: docs.abus.com

Afvoer

Het is uw eigen verantwoordelijkheid om alle opgeslagen persoonlijke gegevens te verwijderen voordat u het product aan het eind van de levensduur afdankt. Dit product bevat waardevolle grondstoffen. Voer het

product aan het einde van de levensduur af volgens de geldende wettelijke bepalingen. Elektrische apparaten, oplaadbare accu's en batterijen mogen niet met het huisvuil worden weggegooid. Afvoer en verdere verwerking moet gebeuren in overeenstemming met Richtlijn 2012/19/EU betreffende afgedankte elektrische en elektronische apparatuur (WEEE) of volgens Richtlijn 2006/66/EG inzake batterijen en accu's, alsmede afgedankte batterijen en accu's. Batterijen moeten uit elektrische apparaten worden verwijderd en vóór verwijdering afzonderlijk worden afgevoerd. Voer de verpakking gesorteerd af. Karton behoort bij het oud papier, folies en plastic onderdelen bij de recyclebare materialen. Neem bij vragen contact op met de gemeente die verantwoordelijk is voor de afvalverwijdering. Informatie over inzamelpunten voor uw oude apparaten kunt u bijvoorbeeld krijgen bij het plaatselijke gemeente- of stadsbestuur, de plaatselijke afvalverwerkingsbedrij-

ven of bij uw vakdealer.

Garantie

ABUS producten zijn met de grootste zorgvuldigheid ontworpen, geproduceerd en op basis van de geldende voorschriften getest. De garantie heeft uitsluitend betrekking op gebreken die op materiaal- of fabrieksfouten duiden op het moment van verkoop. Bij bewijs van een materiaal- of fabrieksfout wordt de product na beoordeling van de garantiegever gerepareerd of vervangen. De garantie eindigt in dit geval met het aflopen van de oorspronkelijke garantieperiode. Verdergaande aanspraken zijn uitdrukkelijk uitgesloten.

ABUS is niet aansprakelijk voor gebreken en schade die zijn veroorzaakt door inwerkingen van buitenaf (bijvoorbeeld door transport, inwerking van geweld), onjuist gebruik, normale slijtage of het niet in acht nemen van deze handleiding. Bij het indienen van een garantieclaim moet bij de product het originele

aankoopbewijs met datum van de aankoop en een korte schriftelijke beschrijving van de fout worden gevoegd.

Licentieteksten

Het Bluetooth® woordmerk en de Bluetooth® logo's zijn geregistreerde handelsmerken van Bluetooth SIG, Inc. en worden door ABUS August Bremicker Söhne KG onder licentie gebruikt. Andere handelsmerken en handelsnamen zijn eigendom van hun respectievelijke eigenaars.

Apple en het Apple logo zijn handelsmerken van Apple Inc., geregistreerd in de VS en andere landen en regio's. App Store is een dienstenmerk van Apple Inc. Google Play en het Google Play logo zijn handelsmerken van Google LLC.

Technische wijzigingen voorbehouden. Geen aansprakelijkheid voor vergissingen en drukfouten.

IT Grazie per avere scelto questo prodotto ABUS!

Si raccomanda di leggere con attenzione le istruzioni prima di eseguire la messa in servizio. Conservare le istruzioni e istruire ogni utente sulle modalità di funzionamento.

Il prodotto può essere utilizzato solo per lo scopo previsto. Qualsiasi modifica al prodotto è proibita. Tenere il materiale di imballaggio lontano dalla portata dei bambini: Pericolo di soffocamento!

Per la prima messa in esercizio del SENSOR One, è necessario uno smartphone con funzionalità Bluetooth® (Bluetooth® 4.0 LE e superiore), la versione software iOS (13.0 e superiore) o Android (8,0 e superiore) attualmente supportata e l'applicazione gratuita ABUS One per iOS o Android. Codici QR per il Download vedi pagina 54.

Il contenuto delle presenti istruzioni per l'uso corrisponde alla versione al momento della stampa. Dati gli aggiornamenti e i continui sviluppi, le istruzioni stampate al momento della messa in funzione del prodotto potrebbero essere datate. Si prega dunque di visitare la nostra pagina internet **www.abus.com** e di digitare „**SENSOR One**” nel campo di ricerca. Sul sito del prodotto, sotto „**Downloads**”, è possibile sempre trovare la versione più recente delle istruzioni per l'uso.

App ABUS One



iOS



Android

- Scaricare l'app ABUS One e avviare l'app.
- Scansionare il codice QR sulla Keycard fornita con il prodotto utilizzando l'app ABUS One.
- Leggere nell'app il tutorial “Come funziona” e seguire le istruzioni all'interno dell'app.
- **Conservare scrupolosamente la Keycard ABUS in un posto sicuro anche dopo la procedura di riconoscimento.** La Keycard serve come prova di proprietà per il prodotto. Non dare mai la scheda a terzi. ABUS non può sostituire la Keycard in caso di smarrimento.

Al fine di garantire un funzionamento corretto, si consiglia vivamente di effettuare tempestivamente gli aggiornamenti dell'applicazione, nonché gli aggiornamenti del software e del firmware dei componenti. È possibile ricevere notifiche in merito dall'app. L'aggiornamento può essere eseguito

anche nelle impostazioni dei componenti.

Montaggio

Il luogo di montaggio ideale per il rilevatore di apertura senza fili è l'angolo superiore del telaio o dell'anta della finestra/porta. Fare attenzione a installare il rivelatore su una superficie piana, in modo che l'interruttore antimanomissione (contatto antirimozione a parete) si accenda in modo affidabile.

Prima del montaggio, occorre verificare che la distanza tra il rilevatore e il magnete sia sufficientemente piccola da garantire il rilevamento del magnete da parte del rilevatore di apertura senza fili.

Per poter testare il comportamento di azionamento del rivelatore, consigliamo di premontare provvisoriamente il portamagnete e il basamento del rivelatore con la pellicola adesiva applicata

senza viti.

Per il montaggio vero e proprio, consigliamo il montaggio a vite per un fissaggio sicuro e permanente del portamagnete e del basamento del rilevatore. Prima di avvitare, controllare lo spessore della battuta dell'anta ed evitare che le viti escano dal lato opposto (se necessario, accorciare le viti).

Il montaggio adesivo del portamagnete e del basamento del rilevatore è possibile anche su telai o ante in plastica e alluminio. In questo caso, pulire accuratamente le superfici su cui devono essere fissate le due parti. Incollare il nastro biadesivo sul retro dell'unità elettronica e del portamagnete. Quindi premere con forza entrambe le parti sul telaio e sull'anta.

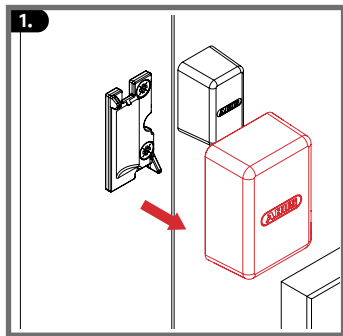
Per il montaggio corretto del sensore, utilizzare i tutorial forniti nell'app ABUS One. Questi vi gui-

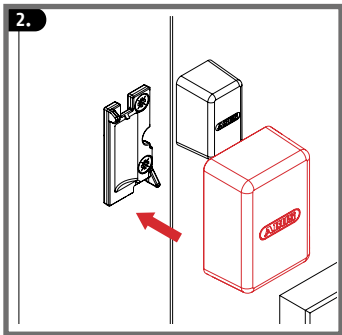
deranno passo dopo passo attraverso il processo di installazione e vi aiuteranno a garantire un funzionamento perfetto.

Sostituzione della batteria

Per sostituire la batteria, estrarre con uno scatto la copertura protettiva insieme all'alloggiamento della scheda inserita (illustrazione 1). Sostituire la batteria (assicurarsi che la polarità sia corretta!) e riposizionare l'alloggiamento della scheda e la copertura protettiva dopo la sostituzione (illustrazione 2).

La longevità di questo prodotto e alcune delle sue proprietà tecniche sono state testate con il seguente tipo di batteria: **EVE ER14250** 3,6 V Li-SOCl₂. In alternativa, è possibile utilizzare una batteria da 3,6 V Li-SOCl₂ del tipo **Saft LS 14250**.





Dati tecnici

Temperatura di esercizio	da -20°C a +60°C
Temperatura di stoccaggio	max. +30°C
Radiofrequenza	2,402 GHz - 2,480 GHz
Potenza di trasmissione massima irradiata	Bluetooth < 10dBm eirp
Crittografia	AES-128-Bit

Dichiarazione di conformità

ABUS August Bremicker Söhne KG dichiara che il sistema radio SENSOR One è conforme alle direttive 2014/53/UE e 2011/65/UE. Il testo completo della dichiarazione di conformità UE è disponibile al seguente indirizzo Internet: docs.abus.com

Smaltimento

È responsabilità dell'utente rimuovere tutti i dati personali salvati nel dispositivo prima del suo smaltimento. Questo prodotto contiene materie prime preziose. Al termine della sua vita utile, smaltire il

prodotto secondo le disposizioni di legge vigenti. Apparecchi elettrici, batterie ricaricabili e pile non devono essere smaltiti con i rifiuti domestici. Lo smaltimento deve essere effettuato in conformità alla direttiva 2012/19/UE sui rifiuti di apparecchiature elettriche ed elettroniche (RAEE) o alla direttiva 2006/66/CE su pile e accumulatori, nuovi o esausti. Le batterie devono essere rimosse dagli apparecchi elettrici e smaltite separatamente prima dello smaltimento. Smaltire l'imballaggio differenziando le sue componenti. Carta e cartone nella carta, pellicole e parti in plastica nella plastica. In caso di domande contattare l'autorità locale responsabile per lo smaltimento. Le informazioni sui punti di raccolta per i vostri vecchi apparecchi possono essere ottenute, per esempio, dalle amministrazioni comunali o cittadine, dalle aziende locali di smaltimento dei rifiuti o dal vostro rivenditore specializzato.

Garanzia

I prodotti ABUS sono progettati con la massima cura, costruito e collaudato in conformità alle direttive vigenti in materia. La garanzia copre esclusivamente gli inconvenienti a difetti di materiale o di fabbricazione. Nel caso in cui sia comprovato un difetto di materiale o di fabbricazione il prodotto verrà riparato o sostituito a discrezione del garante. La garanzia di qualità termina in questi casi alla scadenza del periodo originario di garanzia. Si escludono espressamente ulteriori pretese. ABUS non è responsabile per difetti o danni causati da fattori esterni (ad esempio trasporto, uso forzato), da un utilizzo non appropriato, dal normale logoramento o dalle mancata osservanza delle presenti istruzioni. Le batterie in dotazione sono esclusi dalla garanzia. Qualora si faccia valere una pretesa di garanzia, allegare al spioncino elettronico d'acquisto originale contenente la data d'acquisto, e una breve descrizione scritta del difetto.

Testi di licenza

Il marchio e i loghi Bluetooth® sono marchi registrati di Bluetooth SIG, Inc. e sono utilizzati da ABUS August Bremicker Söhne KG su licenza. Altri marchi e nomi commerciali appartengono ai rispettivi proprietari.

Apple e il logo Apple sono marchi di Apple Inc. registrati negli Stati Uniti e in altri paesi e territori. App Store è un marchio di servizio di Apple Inc.

Google Play e il logo Google Play sono marchi di Google LLC.

Ci si riservano modifiche tecniche. Per errori e refusi di stampa non ci si assume alcuna responsabilità.

ES Gracias por comprar este producto de ABUS!

Lea estas instrucciones con atención antes del montaje y de la puesta en funcionamiento.

Guarde las instrucciones y enseñe a todos los usuarios cómo manejarlo.

El producto solo puede utilizarse para el fin previsto. Queda prohibida cualquier modificación del producto.

Mantenga el material de embalaje fuera del alcance de los niños: ¡Peligro de asfixia!

Para la primera puesta en marcha del SENSOR One, necesita un smartphone compatible con Bluetooth® (Bluetooth® 4.0 LE o superior), la versión de iOS (13.0 o superior) o Android (8.0 o superior) soportada actualmente y la aplicación gratuita ABUS One para iOS o Android.

Códigos QR para la descarga, véase página 67.

El contenido de este manual de instrucciones y montaje está actualizado en el momento de la impresión. Debido a las actualizaciones y el constante desarrollo, es posible que el manual impreso se encuentre desactualizado en el momento de la puesta en servicio del producto.

Por tanto, visite nuestra página web

www.abus.com e introduzca „**SENSOR One**” en el buscador. En la lista de productos, dentro de la pestaña „**Descargas**”, encontrará la versión más actualizada y completa del manual de instrucciones y montaje.

App ABUS One



iOS



Android

- Descargue la app ABUS One y inicie la app.
- Escanee el código QR de la keycard incluida con el producto utilizando la aplicación ABUS One.
- Lea el tutorial „Cómo funciona” en la aplicación y siga las instrucciones de la aplicación.
- **¡Mantenga la Keycard ABUS guardada en un lugar seguro en todo momento, también después de la programación!** No entregue la tarjeta a otra persona. ABUS no puede sustituir

una tarjeta en caso de pérdida.

Para garantizar un funcionamiento correcto, recomendamos explícitamente realizar las actualizaciones de la aplicación y las actualizaciones de software y firmware de los componentes regularmente. Recibirá avisos en la aplicación al respecto. Además, puede realizar la actualización también en los ajustes de los componentes.

Montaje

El lugar de montaje óptimo para el detector de apertura inalámbrico es la esquina superior del marco u hoja de su puerta o ventana. Procure instalar el detector en una superficie plana, de manera que el interruptor antisabotaje (contacto que se salta al desprenderse de la pared) se active de manera fiable.

Antes del montaje, compruebe si la distancia entre el detector y el elemento magnético es lo bastante reducida como para garantizar la detección del elemento magnético por parte del detector de apertura inalámbrico.

Para poder probar la activación del detector, recomendamos premontar provisionalmente el soporte del imán y el zócalo del detector con cinta aislante sin usar tornillos.

Para el montaje propiamente dicho, recomendamos atornillar el soporte del imán y el zócalo del detector de forma segura y permanente. Antes de atornillar, compruebe el grosor del rebajo de la hoja y evite que los tornillos sobresalgan por el otro lado de la hoja (acorte los tornillos si es necesario).

También es posible el montaje con adhesivo del

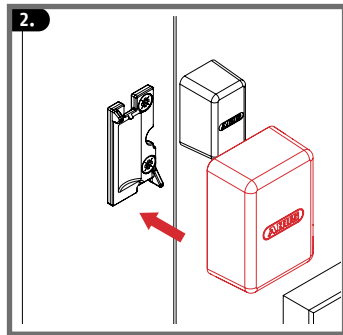
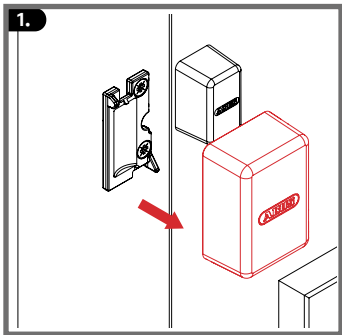
soporte del imán y el zócalo del detector en marcos u hojas de plástico y aluminio. En ese caso, limpie a fondo las superficies en las que se van a adherir las dos piezas. Pegue la cinta adhesiva de doble cara en la parte posterior de la unidad electrónica y el soporte del imán. A continuación, presione firmemente ambas piezas sobre el marco y la hoja.

Para montar el sensor correctamente, utilice los tutoriales de la aplicación ABUS One. Le guiarán paso a paso por el proceso de instalación y le ayudarán a garantizar un funcionamiento perfecto.

Cambio de pilas

Para cambiar la pila, extraiga la cubierta junto con la carcasa de la placa de circuitos con un tirón (ilustración 1). Sustituya la pila (asegúrese de que la polaridad correcta) y vuelva a colocar la cubierta y la carcasa de la placa de circuitos tras la sustitución (ilustración 2).

La vida útil de este producto y algunas propiedades técnicas se han comprobado con el siguiente tipo de pila: **EVE ER14250** 3,6 V Li-SOCl₂. Como alternativa, puede utilizarse una pila Li-SOCl₂ de 3,6 V del tipo **Saft LS 14250**.



Datos técnicos

Temperatura de funcionamiento	-20°C a +60°C
Temperatura de almacenamiento	máximo +30°C
Radiofrecuencia	2,402 GHz - 2,480 GHz
Potencia de emisión radiada máxima	Bluetooth < 10dBm eirp
Codificación	AES-128-Bit

Declaración de conformidad

ABUS August Bremicker Söhne KG declara por la presente que el sistema de radiocomunicación tipo SENSOR One cumple con las Directivas 2014/53/UE y 2011/65/UE. El texto completo de la declaración de conformidad CE está disponible en la siguiente dirección de Internet: docs.abus.com

Eliminación

Es su responsabilidad eliminar todos los datos de carácter personal almacenados antes de desechar el producto. Este producto contiene materias primas valiosas. Al finalizar la vida útil del producto, deséchelo cumpliendo lo establecido por la ley. Los aparatos eléctricos, las pilas recargables y las baterías no deben eliminarse con la basura doméstica. La eliminación debe realizarse de acuerdo con la Directiva 2012/19/UE sobre residuos de aparatos eléctricos y electrónicos (RAEE), o la Directiva 2006/66/CE relativa a las pilas y acumuladores y a los residuos de pilas y acumuladores. Las pilas deben ser retiradas de los aparatos eléctricos y eliminadas por separado antes de su desecho. Deseche el embalaje en el contenedor correspondiente. Tire el cartón y el papel en el contenedor azul y los films y piezas de plástico en el contenedor amarillo. Si tiene alguna duda, póngase en contacto con la autoridad local responsable de la eliminación.

Puede obtener información sobre los puntos de recogida de aparatos viejos, por ejemplo, a través de la administración municipal o de la ciudad, de las empresas locales de eliminación de residuos o de su distribuidor especializado.

Garantía

Productos ABUS están diseñados y producidos con gran cuidado y comprobado atendiendo a las disposiciones vigentes. La garantía cubrirá exclusivamente los defectos que estén originados por errores en los materiales o en la fabricación. En caso de que se pueda demostrar un error en los materiales o la fabricación, ABUS decidirá si reparar o reemplazar el producto. La garantía finalizará en dichos caso con la finalización del tiempo de vigencia original de la garantía. Quedan excluidas expresamente las reclamaciones que vayan más allá de lo indicado. ABUS no se hace responsable por defectos y daños ocasionados por influencias externas (p. ej., el transporte, uso de

la fuerza), manejo incorrecto, desgaste normal y la inobservancia del presente manual. Al efectuar una reclamación de garantía se deberá adjuntar al producto en cuestión la facture de compra con la fecha de compra y una descripción breve por escrito del fallo.

Textos de licencia

La marca y los logotipos de Bluetooth® son marcas registradas de Bluetooth SIG, Inc. y son utilizados por ABUS August Bremicker Söhne KG bajo licencia. El resto de marcas y nombres comerciales pertenecen a sus respectivos propietarios. Apple y el logotipo de Apple son marcas comerciales de Apple Inc. registradas en Estados Unidos y otros países y territorios. App Store es una marca de servicio de Apple Inc. Google Play y el logotipo de Google Play son marcas comerciales de Google LLC.

Sujeto a modificaciones técnicas. No se aceptan responsabilidades por equivocaciones o errores de imprenta.

DK Tak, fordi du har besluttet dig for dette produkt fra ABUS!

Læs denne vejledning grundigt før montering og ibrugtagning. Opbevar vejledningen og instruer hver bruger om betjeningen.

Produktet må kun anvendes til det formål, det er beregnet til. Enhver ændring af produktet er forbudt.

Hold emballagen væk fra børn: Fare for kvælning!

Til den første ibrugtagning af din SENSOR One har du brug for en Bluetooth®-kompatibel smartphone (Bluetooth® 4.0 LE og højere), operativsystemet iOS (13.0 eller højere) eller Android (8.0 eller højere) og den gratis app ABUS One til iOS eller Android.

QR-koder til download, se side 80.

Indholdet i denne monterings- og brugsvejledning

svarer til den aktuelle version på tidspunktet for trykningen. På grund af opdateringer og videreudviklinger kan den trykte vejledning muligvis være forældet på tidspunktet for installationen af produktet.

Besøg derfor vores hjemmeside **www.abus.com**, og indtast „**SENSOR One**“ i søgefeltet. På produkt-siden under fanen „**Downloads**“ finder du altid den aktuelle og komplette version af monterings- og brugsvejledningen.

App ABUS One



iOS



Android

- Download ABUS One-appen og start appen
- Scan QR-koden på det Keycard, der følger med produktet, med ABUS One appen.
- Læs vejledningen „Sådan fungerer det“ i appen og følg instruktionerne i appen.
- **Opbevar altid ABUS keycard på et sikkert sted, også efter indlæringen!** Keycard er beviset på, at du ejer din produkt. Giv ikke kortet videre til tredjemand. ABUS kan ikke erstatte et Keycard,

hvis det mistes.

Opdater venligst appen samt komponenternes software og firmware med det samme for at sikre, at de fungerer korrekt. Du vil modtage oplysninger om dette i appen. Du kan også foretage den pågældende opdatering i komponenternes indstillinger.

Montering

Det optimale monteringssted for den trådløse åbningsføler er i det øverste hjørne af din vindues-/dør ramme eller vindues-/dørfløj. Vær opmærksom på, at føleren bliver installeret på en jævn flade, så sabotageafbryderen (vægafrivningskontakten) aktiveres på pålidelig vis.

Før montering skal du kontrollere, at afstanden mellem føleren og magneten er tilstrækkelig lille til at sikre, at magneten detekteres af den trådløse åbningsføler.

For at teste følerens udløsningsegenskaber anbefaler vi at formontere magnetholder og følersokkel midlertidigt med det påsatte klæbefolie uden skruer.

Til selve monteringen anbefaler vi skruemontering for sikker og permanent fastgørelse af magnetholderen og følersoklen.

Før påskruningen skal du kontrollere falsens tykkelse på fløjen og forhindre, at der stikker skruer ud på den modsatte side (afkort skruerne om nødvendigt).

Selvklæbende montering af magnetholderen og følersoklen er også mulig på plastik- og aluminiumsrammer eller -fløje. I så fald skal du rengøre de overflader, som de to dele skal sættes fast på, grundigt. Sæt den dobbeltsidede tape fast på bagsiden af elektronikenheden og magnetholde-

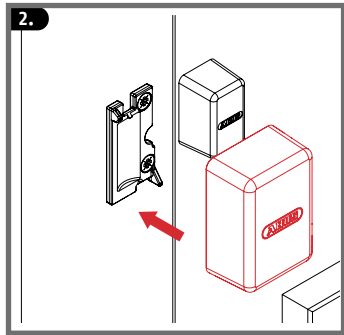
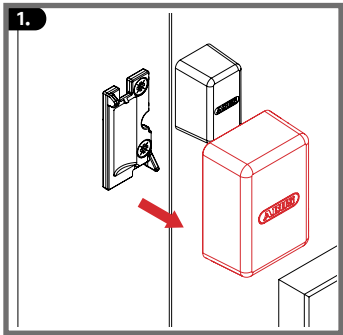
ren. Tryk derefter begge dele godt fast på rammen og fløjen.

For at montere sensoren korrekt skal du bruge vejledningerne i ABUS One appen. Disse vejleder dig trin for trin gennem installationsprocessen og hjælper med at sikre en korrekt funktion.

Batteriskift

For at skifte batteriet skal du trække dækkappen af sammen med det låste hus til printkortet med et ryk (figur 1). Udskift batteriet (sørg for korrekt polaritet!), og sæt huset til printkort og dækkappen på igen efter udskiftningen (figur 2).

Produktets levetid samt de tekniske egenskaber er blevet testet med følgende batteritype: **EVE ER14250** 3,6 V Li-SOCl₂. Alternativt kan man bruge et 3,6 V Li-SOCl₂ batteri af typen **Saft LS 14250**.



Tekniske data

Driftstemperaturområde	-20°C til +60°C
Opbevaringstemperatur	maksimal +30°C
Radiofrekvens	2,402 GHz - 2,480 GHz
maksimal udstrålet sendeeffekt	Bluetooth < 10dBm eirp
Kryptering	AES-128-Bit

Overensstemmelseserklæringen

Hermed erklærer ABUS August Bremicker Söhne KG, at det trådløse anlæg SENSOR One er i overensstemmelse med direktiverne 2014/53/EU og 2011/65/EU.

EU-overensstemmelseserklæringens fulde tekst kan findes på følgende internetadresse: docs.abus.com

Bortskaffelse

Dette produkt indeholder værdifulde råstoffer. Bortskaf produktet iht. de gældende lovmæssige bestemmelser, når dets levetid er afsluttet. Det er dit eget ansvar at slette alle gemte personoplysninger,

inden produktet bortskaffes. Efter brug skal batterier indsamles separat og fjernes fra elektriske apparater. Der er en juridisk forpligtelse for slutbrugeren til at returnere brugte batterier. Brugte batterier kan returneres gratis til forhandlerne. For at undgå brandfare skal du tape kontakterne på de brugte batterier til, før du returnerer dem. Produktion af batteriaffald bør undgås; brug langtidsholdbare eller genopladelige batterier, hvor det er muligt. Batterier indeholder stoffer, der er skadelige for miljøet og menneskers sundhed. Det gælder især batterier, der indeholder litium, som er forbundet med særlige risici. Symbolet med den overkrydsede skraldespand betyder, at batterier ikke må bortskaffes sammen med husholdningsaffaldet. Symbolerne Hg, Cd eller Pb står for kviksølv (Hg), cadmium (Cd) og bly (Pb). Du kan få oplysninger om indsamlingssteder til dit gamle udstyr hos de lokale myndigheder. Bortskaf emballagen sorteret efter type. Aflever pap og karton til papiraffald,

folie og plast til genbrug.

Garanti

ABUS-produkter er udviklet og produceret med største grundighed og kontrolleret efter gældende forskrifter. Garantien omfatter udelukkende mangler, som skyldes materiale eller produktionsfejl. Hvis der kan dokumenteres en materiale- eller produktionsfejl, reparerer eller erstattes produktet efter ABUS skøn. Garantien ophører i disse tilfælde med udløbet af den oprindelige garantiperiode. Der kan ikke stilles yderligere krav.

ABUS hæfter ikke for mangler eller skader, som er opstået som følge af udefrakommende påvirkninger (f.eks. transport, vold), ukorrekt anvendelse, normalt slid eller manglende overholdelse af denne vejledning. I tilfælde af garantikrav skal den originale kvittering med salgsdato og en kort skriftlig fejlbeskrivelse vedlægges det pågældende defekte produkt.

Licenstagster

Bluetooth® -ordmærket og logoer er registrerede mærker tilhørende Bluetooth SIG, Inc. og bruges af ABUS August Bremicker Söhne KG på licens. Alle mærker og mærkenavne tilhører den pågældende ejer.

Ret til tekniske ændringer forbeholdes. Der hæftes ikke for trykfejl eller andre former for fejl.

SE Tack för att du har valt en ABUS produkt!

Läs anvisningen noga före montering och första användningen. Spara anvisningen och instruera alla användare om användningen.

Produkten får endast användas för det avsedda ändamålet. Det är förbjudet att vidta ändringar på produkten.

Håll förpackningsmaterial undan från barn: Kvävningrisk!

När SENSOR One tas i bruk för första gången behöver du en Bluetooth®-kompatibel smartphone (Bluetooth® 4.0 LE eller senare), operativsystemet iOS (13.0 eller senare) eller också Android (8.0 eller senare) och den kostnadsfria ABUS One-appen för iOS eller Android. QR-koder för nedladdning, se sidan 92.

Innehållet i den här monterings- och använd-

ningsinstruktionen motsvarar aktuell status vid tryckningen. På grund av uppdateringar och vidareutveckling kan de tryckta instruktionerna eventuellt vara inaktuella när produkten tas i bruk. Gå därför till vår webbplats **www.abus.com** och skriv in "**SENSOR One**" i sökfältet. På produktsidan under „**Nedladdningar**” hittar du alltid den senaste och kompletta versionen av monterings- och användningsinstruktionen.

ABUS One-appen



iOS



Android

- Ladda ner ABUS One-appen och starta den.
- Skanna QR-koden på nyckelkortet som medföljer produkten med hjälp av ABUS One-appen.
- Läs guiden "Så här fungerar det" i appen och följ instruktionerna i appen.
- **Förvara alltid ABUS Keycard på ett säkert ställe även efter inlärningsprocessen.** Nyckelkortet fungerar som bevis på att du äger produkten. Lämna inte ut kortet till tredje part! ABUS kan

inte ersätta ett Keycard vid förlust.

Uppdatera appen samt komponenternas programvara och fasta programvara omgående för att säkerställa att de fungerar korrekt. Du får information om detta i appen. Du kan också utföra uppdateringen i komponenternas inställningar.

Montering

Optimal monteringsplats för trådlös öppningsdetektor är övre hörnet av fönster-/dörrkarmen eller fönster-/dörrbågen. Montera detektorn på en jämn yta så att sabotagebrytaren (väggkontakt) kopplar på ett tillförlitligt sätt.

Kontrollera före montering att avståndet mellan detektor och magnet är tillräckligt litet så att den trådlösa öppningsdetektorn detekterar magneten. Vi rekommenderar att magnethållare och detektorsockel monteras provisoriskt med den

medföljande självhäftande filmen utan skruvar för att testa detektorns triggningsbeteende.

Vi rekommenderar skruvmontering för säker och permanent fastsättning av magnethållare och detektorsockel vid den faktiska installationen.

Kontrollera bågens falstjocklek innan fastskruvning och se till så att skruvarna inte sticker ut på motsatt sida (korta ev. skruvarna).

Magnethållare och detektorsockel går även montera på fönsterkarmar resp. -bågar av plast och aluminium. Rengör i så fall noggrant ytorna som de båda delarna ska fästas på. Applicera dubbelhäftande tejp på baksidan av elektronikenhet och magnethållare. Tryck sedan fast båda delarna ordentligt på karm och båge.

Följ de anvisningar som finns i ABUS One-appen för att montera sensorn på ett korrekt sätt. Dessa

vägleder dig steg för steg genom installationsprocessen och säkerställer att sensorn fungerar perfekt.

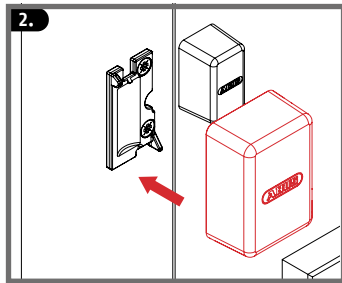
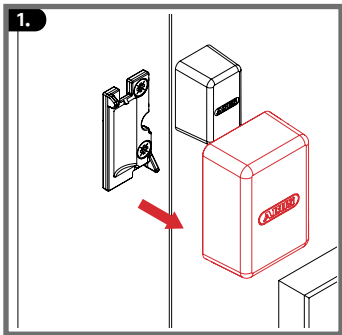
Batteribyte

Snäpp loss täcklocket tillsammans med det fastsnäppta kretskortshöljet (bild 1) för att byta batteri. Byt batteri (se till så att polariteten är korrekt!) och sätt tillbaka kretskortshölje och täcklock igen efter bytet (bild 2).

Produktens livslängd och vissa tekniska egenskaper är testade med följande batterityp:

EVE ER14250 3,6 V Li-SOCl₂. Det går även att använda ett 3,6 V Li-SOCl₂-batteri, typ

Saft LS 14250.



Tekniska data

Användningstemperaturintervall	-20°C till +60°C
Förvaringstemperatur	max. +30°C
Radiofrekvens	2,402 GHz - 2,480 GHz

max. utstrålad sändnings-effekt	Bluetooth < 10dBm eirp
Kryptering	AES-128-Bit

Försäkran

Härmed försäkrar ABUS August Bremicker Söhne KG att den trådlösa anläggningen SENSOR One uppfyller kraven i direktiven 2014/53/EU och 2011/65/EU. EU-försäkran om överensstämmelse finns att läsa i sin helhet på: docs.abus.com

Avfallshantering

Den här produkten innehåller värdefulla råmaterial. Släng produkten i enlighet med gällande lagstadgade bestämmelser vid slutet av dess livslängd. Det är ditt eget ansvar att radera alla personuppgifter som finns sparade i produkten innan du avfallshanterar den. Elektriska apparater och batterier, varken uppladdningsbara eller engångs, får inte slängas i hushållssoporna. Bortskaffningen måste göras i

enlighet med direktiv 2012/19/EU om avfall som utgörs av eller innehåller elektrisk och elektronisk utrustning (WEEE) resp. i enlighet med 2006/66/EG om batterier och ackumulatörer och förbrukade batterier och ackumulatörer. Innan avfallshantering måste batterierna tas ut ur elektriska apparater och lämnas in separat till återvinning. Du kan få information om ställen att lämna in dina förbrukade enheter från den lokala kommun- eller stadsförvaltningen. Källsortera förpackningen. Släng papp och kartong, folier och plastdelar i återvinningen.

Garanti

ABUS-produkter är noggrant utformade, tillverkade och testade enligt gällande föreskrifter. Garantin omfattar bara sådana brister som beror på material- eller tillverkningsfel. Finns det bevisligen material- eller tillverkningsfel, så reparerar eller ersätter ABUS produkten efter egen bedömning. Garantin upphör i så fall i och med att den ursprungliga garantitiden går

ut. Ytterligare anspråk är uttryckligen uteslutna. ABUS ansvarar inte för brister eller skador som beror på yttre påverkan (t.ex. transport, våldsanvändning), felanvändning, normal förslitning eller att man inte följt anvisningarna i bruksanvisningen. Bifoga originalkvittot med inköpsdatum och en kort, skriftlig felbeskrivning av felet på den reklamerade produkten vid garantiärenden.

Licenstexter

Bluetooth®-ordmärket och -logotyper är registrerade varumärken för Bluetooth SIG, Inc. och används av ABUS August Bremicker Söhne KG med licens. Andra varumärken och märkesnamn tillhör respektive ägare. Tekniska ändringar är förbehållna. För tryckfel och misstag tas inget ansvar.

Ⓝ Tusen tack for at du har valgt dette ABUS-produktet!

Les nøye gjennom bruksanvisningen før du begynner med montering og bruk. Oppbevar bruksanvisningen og vis den også til andre brukere. Produktet skal bare brukes til de formål den er tiltenkt til. Enhver forandring på produktet er forbudt. Hold emballasjematerialer unna barn: Fare for kvelning!

Før første igangkjøring av din SENSOR One trenger du en smarttelefon med Bluetooth®-støtte (Bluetooth® 4.0 LE eller høyere), operativsystemet iOS (13.0 eller nyere) eller Android (8.0 eller høyere) og den gratis ABUS One-appen for iOS eller Android. Se side 102 for QR-koder til nedlastingen.

Innholdet i denne monterings- og bruksanvisningen er oppdatert på tidspunktet den ble sendt til

trykking. På grunn av oppdateringer og videreutvikling kan den trykte brukerveiledningen være utdatert på tidspunktet for igangkjøring.

Derfor ber vi deg besøke hjemmesiden vår på **www.abus.com** og søke etter «**SENSOR One**». På produktsiden finner du alltid den oppdaterte og omfattende monterings- og bruksanvisningen under «**Downloads**».

ABUS One-appen



iOS



Android

- Last ned ABUS One-appen, og start appen.
- Bruk ABUS One-appen til å skanne QR-koden på keycardet som følger med produktet.
- Les veiledningen «Slik virker det» i appen, og følg anvisningene som vises.
- Oppbevar alltid ABUS Keycard på et sikkert sted – også etter læringsprosessen. Keycardet fungerer som eierbevis for produktet ditt. Ikke gi kortet videre til en tredjepart! ABUS kan ikke erstatte keycardet hvis du mister det.

For å garantere feilfri funksjon ber vi deg gjennomføre oppdateringer av appen samt oppdatere program- og fastvaren for komponentene. Du blir gjort oppmerksom på dette i appen. Dessuten kan du gjennomføre den aktuelle oppdateringen i innstillingene for komponentene.

Montering

Optimalt monteringsstedet for den trådløse åpningsdetektoren er det øvre hjørnet av vindus-/dørkarmen eller vindus-/dørbladet. Sørg for å montere detektoren på en plan overflate, slik at sabotasjebryteren (veggbruddskontakt) fungerer pålitelig.

Kontroller før montering at avstanden mellom detektoren og magneten er tilstrekkelig liten, for å sikre at den trådløse åpningsdetektoren kan registrere magneten.

For å kunne teste utløserfunksjonen til detektoren, anbefaler vi å montere magnetholderen og detektorsokkelen provisorisk med klebefolien på, uten skruer. For selve monteringen anbefaler vi skruemontering for sikker og varig feste for magnetholderen og detektorsokkelen.

Kontroller falstykkelsen på dørbladet før fastskruing, og unngå at skruene stikker ut på motsatt side (kutt eventuelt skruene).

Limmontering av magnetholder og detektorsokkel er også mulig på rammer eller dørblad av plast og aluminium. I dette tilfellet må overflatene grundig rengjøres der de to delene skal monteres. Lim det dobbeltsidige klebebåndet på baksiden av elektronikkenheten og magnetholderen. Trykk deretter begge delene godt fast mot rammen og dørbladet.

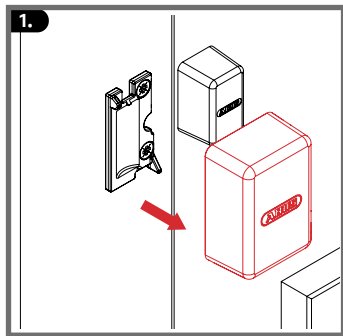
For korrekt montering av sensoren, vennligst bruk veiledningene som er tilgjengelige i ABUS One-appen. Disse veileder deg trinn for trinn gjennom installasjonsprosessen og hjelper med å sikre feilfri funksjon.

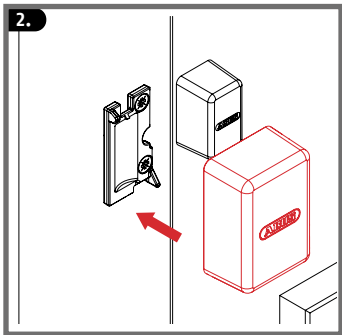
Batteribytte

For å bytte batteri, trekk av beskyttelsesdekselet med et rykk sammen med det festede kretskorhuset (figur 1). Bytt batteriet (pass på riktig polretning!) og sett kretskorhuset og beskyttelsesdekselet på plass igjen etter byttet (figur 12).

Holdbarheten til dette produktet og noen tekniske egenskaper er testet med følgende batteritype:

EVE ER14250 3,6 V Li-SOCl₂. Alternativt kan et 3,6 V Li-SOCl₂ batteri av typen **Soft LS 14250** brukes.





Tekniske data

Driftstemperaturområde	-20°C til +60°C
Lagringstemperatur	maksimalt +30°C
Radiofrekvens	2,402 GHz - 2,480 GHz
maksimal sendereffekt	Bluetooth < 10dBm eirp
Kryptering	AES-128-Bit

Samsvarserklæringen

Herved erklærer ABUS August Bremicker Söhne KG at radioutstyrstype SENSOR One er i samsvar med direktivene 2014/53/EU og 2011/65/EU. Den fullstendige teksten til EU-samsvarserklæringen er tilgjengelig på følgende internettadresse: docs.abus.com

Kassering

Dette produktet inneholder verdifulle råstoffer. Produktet må etter sin levetid håndteres som avfall i henhold til gjeldende lover og forskrifter. Det er ditt eget ansvar å slette alle lagrede personopplysninger

før du avhender produktet. Elektrisk utstyr, batterier og akkumulatorer skal ikke kastes i vanlig restavfall. De må håndteres som avfall i henhold til direktiv 2012/19/EU om elektrisk og elektronisk avfall (WEEE), eller i henhold til direktiv 2006/66/EF om batterier og akkumulatorer og avfall fra batterier og akkumulatorer. Batterier må tas ut av elektroniske apparater før de kasseres. Batteriene skal avfallshåndteres separat. Du får informasjon om returstasjoner som tar imot apparater hos kommune- eller byadministrasjonen. Sorter emballasjen etter avfallstype. Papp og kartong er papiravfall, plast kastes i plastavfallet.

Garanti

ABUS-produkter er nøye designet samt produsert og testet i henhold til gjeldende forskrifter. Garantien dekker bare feil som skyldes material- eller produksjonsfeil. Dersom det beviselig foreligger material- eller produksjonsfeil, kan produktet repareres eller erstattes etter ABUSs skjønn. I slike tilfeller utløper

garantien etter den opprinnelige garantiperioden. Eventuelle ytterligere krav er utelukket.

ABUS skal ikke holdes ansvarlig for mangler eller skader forårsaket av ytre påvirkninger (som transport, støt), feilaktig bruk, normal slitasje eller manglende overholdelse av denne bruksanvisningen. Ved påstand om garantikrav skal det opprinnelige kjøpsdokumentet med kjøpsdato og en kort skriftlig feilbeskrivelse vedlegges produktet det klages på.

Lisenstekst

Bluetooth®-varemerket og -logoer er registrerte varemerker fra Bluetooth SIG, Inc. og brukes av ABUS August Bremicker Söhne KG på lisens. Andre merker og varemerker tilhører sine respektive eiere.

Tekniske endringer forbeholdes.

Vi tar ikke ansvar for feil og trykkfeil.



WEEE-Reg.-Nr. DE79663011



FR

Cet appareil
et ses piles
se recyclent

À DÉPOSER
EN MAGASIN



OU

À DÉPOSER
EN DÉCHÈTERIE



Points de collecte sur www.quefairedemesdechets.fr
Privilégiez la réparation ou le don de votre appareil !



FR

© ABUS 2026

ABUS August Bremicker Söhne KG

58292 Wetter, Germany.

Tel.: +49 (0) 23 35 63 40

www.abus.com | info@abus.de

UK-Importer: ABUS (UK) Ltd.

Unit 30, Portishead Bus. Park, Old Mill Road,
Portishead, BS20 7BX, BRISTOL, UK

Tel.: +44 117 204 70 00 | info@abus-uk.com

11001849-01 | B26