

# TVHS10100



## Bedienungsanleitung

*Originalbedienungsanleitung in deutscher Sprache. Für künftige Verwendung aufbewahren.*

# INHALT

Konformitätserklärung.....	3
Merkmale.....	4
Lieferumfang.....	4
Verdrahtung (System-Übersicht) .....	5
Türstation .....	6
Monitor .....	6
Secure-Module / Sicherheitsmodul TVHS10040 .....	7
Systemaufbau mit Sicherheitsmodul .....	8
Achtung.....	8
Kabeltyp .....	8
System Konfiguration .....	9
Menü Beschreibung.....	10
Hauptmenü .....	10
Einstellungen .....	12
ABUS IP Installer und Einbindung der Türstation-Kamera in einen ABUS NVR.....	18
Einbindung Türstation in ABUS NVR und ABUS Link Station via IP Adresse .....	18
Einbindung in ABUS LINK Station App (iOS, Android) .....	19
Firmwareupdate von Türstation und Monitor durchführen .....	20

## Konformitätserklärung

Hiermit erklärt ABUS Security Center, dass das beiliegende Produkt die folgenden Richtlinien, die das Produkt betreffen, erfüllt:

EMV-Richtlinie 2014/30/EU  
Nieder-Spannungsrichtlinie 2014/35/EU  
RoHS-Richtlinie 2011/65/EU

Die vollständige EU-Konformitätserklärung kann unter folgender Adresse bezogen werden:

ABUS Security Center GmbH & Co. KG  
Linker Kreuthweg 5  
86444 Affing  
GERMANY

[www.abus.com/product/Artikelnummer](http://www.abus.com/product/Artikelnummer)  
(„Artikelnummer“ im Link ist mit der Artikelnummer  
des beiliegenden Produktes zu ersetzen)

## Merkmale

- 2-Draht ABUS Video-Türsprechanlage Set
- Komplettpaket mit Türstation, 7“-Touchscreen-Monitor und Verteiler
- Zuverlässige und störungssichere Kontrolle des Eingangsbereichs
- Integrierte 2 MPx Weitwinkelkamera mit IR-LEDs (Tag-Nacht-Funktion)
- Robustes Edelstahlgehäuse mit beleuchtetem Namensschild und Klingeltaste
- Liveansicht von kompatiblen ABUS IP Kameras
- Erweiterbar um externe Haustürklingel
- Bis zu 6 Monitore pro Türstation im Innenbereich einsetzbar
- Erweiterte Funktionen wie Nachrichtenaufzeichnung, automatischer Anrufbeantworter
- Optionales Sicherheitsmodul für zusätzlichen Manipulationsschutz

## Lieferumfang

### ***2-Draht Monitor für Türstation***

- 2-Draht Monitor für Türstation
- Montagematerial
- Befestigungsplatte
- 2 x Anschlusskabel
- Klemme
- Sicherheitshinweise

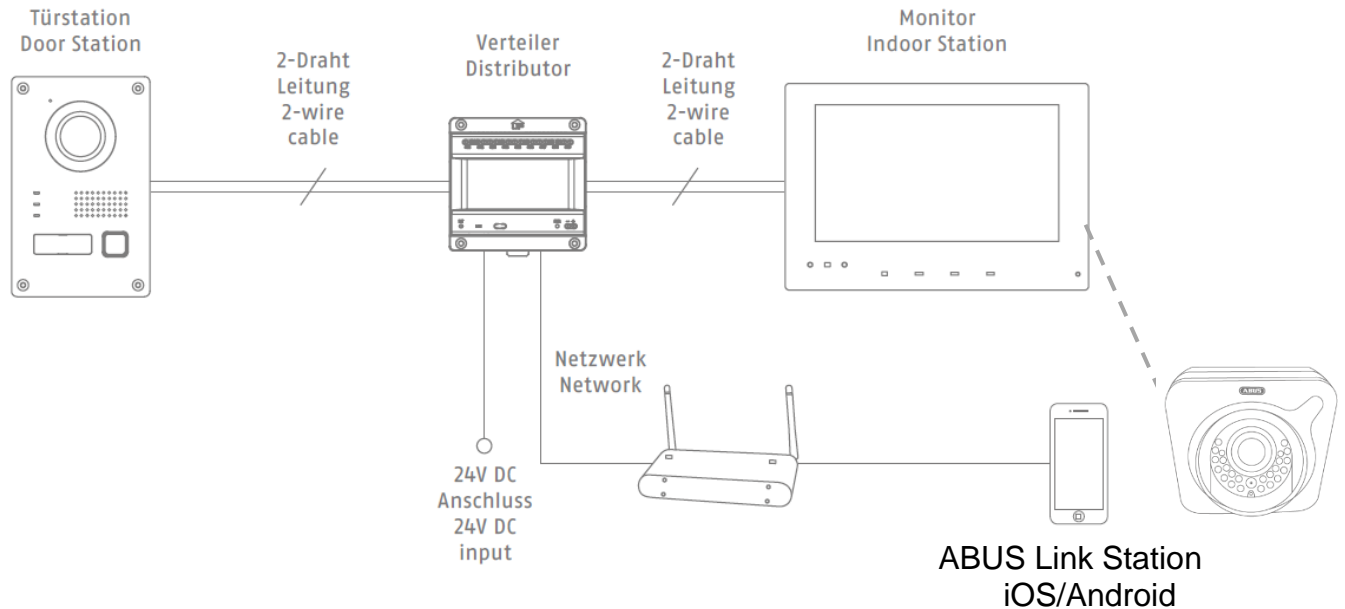
### ***2-Draht Türstation***

- 2-Draht Türstation
- Unterputz Installationsbox für Türstation
- Installationswerkzeug
- Montagematerial
- Netzteil
- Sicherheitshinweise

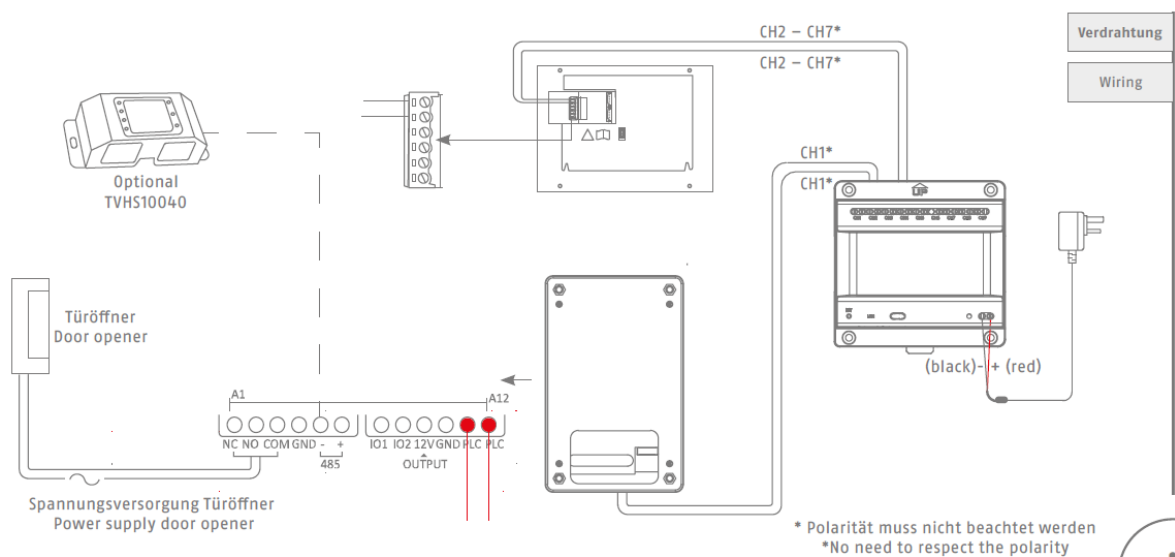
### ***2-Draht Video / Audio Verteiler***

- 2-Draht Video / Audio Verteiler
- Montagematerial
- Adapterkabel

## Verdrahtung (System-Übersicht)



Verdrahten Sie die Türstation mit Kanal 1 (CH1) am „Video / Audio Verteiler TVHS10010“. Sie können bis zu 5 weitere Monitore zusätzlich zum Haupt-Monitor an den „Video / Audio Verteiler“ anschließen. Verdrahten Sie jeweils einen Monitor an die Kanäle 2 bis 7 (CH2 – CH7). Der Video/Audio-Verteiler TVHS10010 kann mittels beiliegendem Netzteil (24V DC) mit Spannung versorgt werden.



## Türstation

Verbinden Sie die 2-Drahtleitung an der Türstation an den Kontakten „PLC“. Im System kann sich immer nur **eine** Türstation befinden.

**Hinweis:** Die Polarität an den verschiedenen Kanälen CH1- CH9 muss nicht beachtet werden. Türstation und Monitore verfügen über keine Polaritätskennzeichnung. Es muss keine spezielle Reihenfolge an den Kanälen eingehalten werden, jeder Kanal kann jede Art von Gerät (Türstation, Haupt- und Zusatzmonitor) betreiben.

Einen elektrischen Türöffner schließen Sie an der Türstation bei „Door“ an. In der Türstation befindet sich ein potentialfreies Relais. Dieses verfügt über die Kontakte „NC“ (Normally closed, => Öffner-Kontakt) und „NO“ (Normally open => Schließer-Kontakt)

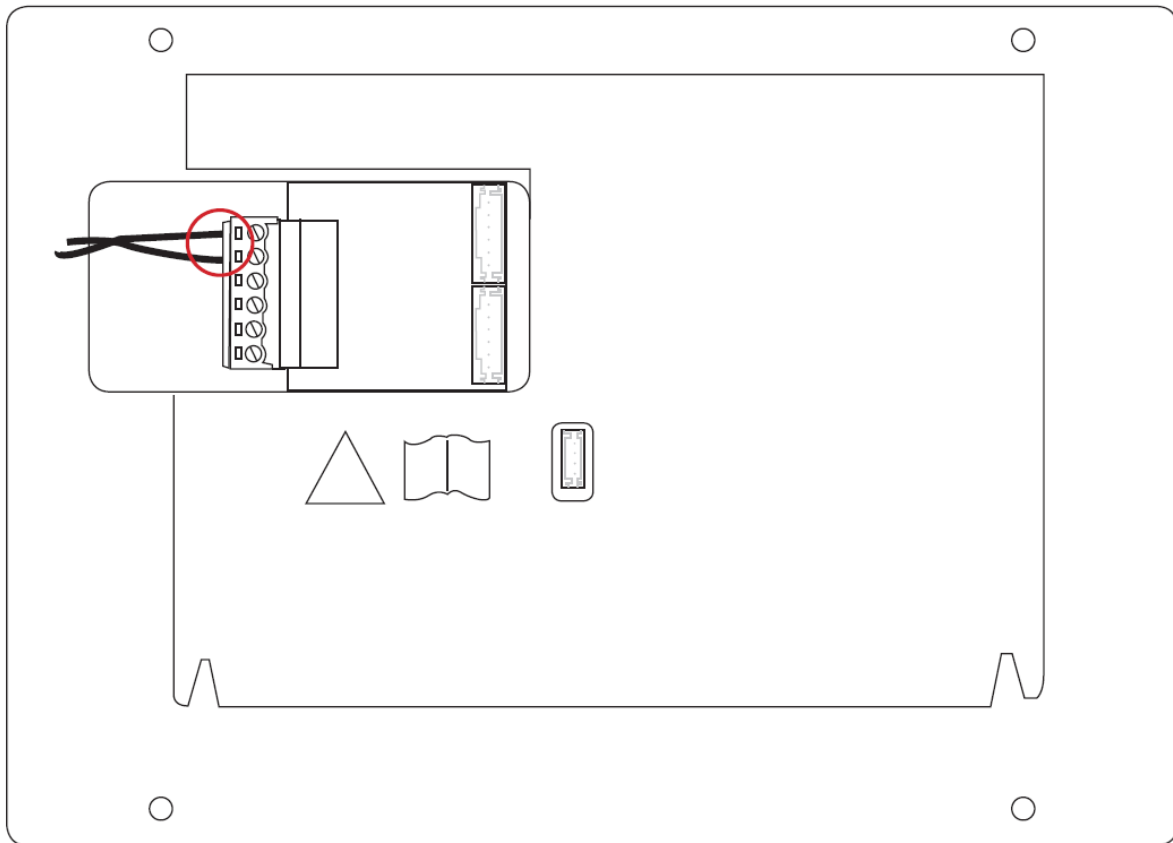
Das Türkontaktrelais ist potentialfrei und darf mit **max. 2A 30VDC / 0.5A 125AC** belastet werden. Für höhere Lasten muss ein externes Relais verwendet werden.

Die Anschlüsse „IO1“ und „IO2“ werden nicht benötigt.

## Monitor

Verbinden Sie die 2-Drahtleitung am Monitor wie an der folgenden Skizze sichtbar. Es muss keine Polarität beachtet werden.

Am Monitor werden nur die 2 oberen Kontakte des grünen Klemmblocks (6-PIN) verwendet. Die anderen Kontakte & Anschlüsse sind derzeit nicht belegt.



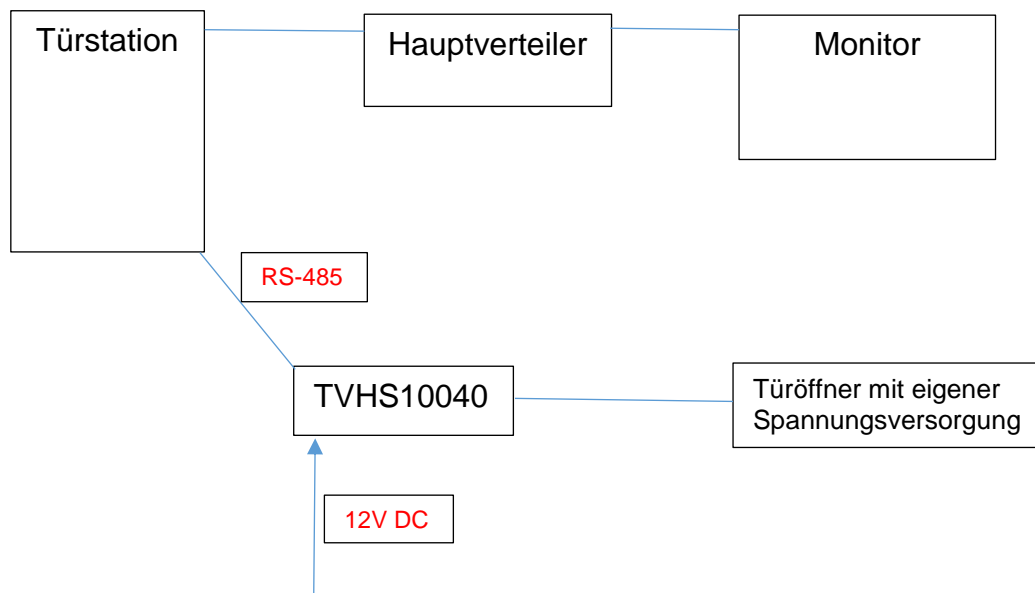
### Secure-Module / Sicherheitsmodul TVHS10040

Dieses Sicherheitsmodul wird via RS-485 an der Türstation an den Kontakten „RS-485“ angeschlossen. Das Sicherheitsmodul muss an einem sicheren, von außen nicht zugänglichem Ort, angebracht werden. Nur dann ist gewährleistet, dass unbefugte keinen Zugang zu den Türkontakt-Kabel erlangen. Das Sicherheitsmodul verhindert, dass die Türkontakt-Verkabelung im Falle einer Sabotage direkt von außen zugänglich ist.

Das Sicherheitsmodul benötigt eine separate Spannungsversorgung von 12V DC.

Das Türkontaktrelais des Sicherheitsmodules ist potentialfrei und darf mit **max. 2A 30VDC / 0.5A 125AC** belastet werden.

## Systemaufbau mit Sicherheitsmodul



Vom Sicherheitsmodul werden nur die Anschlüsse „Power IN“ (12VDC) / „RS485“ (Verbindung zur Türstation „RS485“ und „Lock out“ (Relais für Türkontakt) . verwendet. Die anderen Anschlüsse/Verbindungen werden derzeit nicht verwendet.

Details entnehmen Sie bitte der Anleitung TVHS10040 unter [www.abus.com](http://www.abus.com)

### Achtung

Stellen Sie sicher, dass alle zugehörigen Geräte während der Installation ausgeschaltet sind.

### Kabeltyp

Wählen Sie den Kabeltyp entsprechend dem Abstand zwischen der Türstation und dem Video- / Audio-Verteiler.

Kabeltyp	Widerstand pro 100 m	Max. Übertragungs- distanz	Max. Entfernung (Türstation liefert keinen Strom für einen elektrischen Türöffner)	Max. Entfernung (Die Türstation liefert Strom für einen elektrischen Türöffner)
24AWG	10 $\Omega$	50 m	50 m	30 m
20AWG	7 $\Omega$	100 m	100 m	80 m
18AWG	4 $\Omega$	150 m	150 m	100 m



# System Konfiguration

## Bevor Sie beginnen:

- Stellen Sie sicher, dass der Video- / Audio-Verteiler über ein Netzkabel mit einem Router verbunden ist (die DHCP-Funktion ist standardmäßig aktiviert).
- Stellen Sie sicher, dass der Monitor und die Türstation über 2-Draht-Kabel mit dem Video- / Audio-Verteiler verbunden sind.
- Stellen Sie sicher, dass alle Geräte während der Aktivierung eingeschaltet sind.

## **Hinweis:**

Der Video/Audioverteiler TVHS10100 muss nicht zwingend mit dem LAN verbunden werden. Ohne Internet muss die Uhrzeit manuell eingestellt werden, da keine Verbindung zum NTP-Server hergestellt werden kann. Sollten keine externen Kameras eingebunden oder ein Zugriff via App erfolgen, können Sie die Anbindung an das Heimnetzwerk weglassen.

## **1) Gerät aktivieren**

Sie müssen das Gerät zuerst aktivieren, indem Sie ein sicheres Passwort festlegen, bevor Sie das Gerät verwenden können. Dieses Passwort ist für den Netzwerkzugriff zuständig (ABUS IP Installer, ABUS LINK STATION (nur Video) oder die Verbindung mit einem ABUS NVR (nur Video))

## **2) Systemsprache wählen**

Wählen Sie eine der verfügbaren Sprachen aus der Dropdown-Liste aus.

## **3) Gerätemodus auswählen**

Sie müssen einen Monitor als Hauptmonitor definieren (bei einer Installation mit mehreren Monitoren, kann immer nur einer als Hauptmonitor definiert werden).

## **4) Türstation auswählen (nur bei Hauptmonitor)**

Hier wählen Sie die Türstation aus der Dropdown-Liste aus (die Suche kann einige Sekunden dauern).

## **5) Hauptmonitor auswählen (nur bei Zusatzmonitore)**

Hier wählen Sie den Hauptmonitor aus der Dropdown-Liste aus. Alle Zusatzmonitore sind mit dem Hauptmonitor verbunden.

## **6) Fertig**

# Menü Beschreibung

## Hauptmenü

Im Hauptmenü wird die aktuelle Uhrzeit und Datum, sowie der Verbindungsstatus der Türstation (rechtsoben im Bildschirm) dargestellt.

Tippen Sie 2 Sekunden auf die Uhrzeit oder Datum, um diese anzupassen.

Weiterhin stehen folgende Funktionen zur Auswahl:

**Hinweis:** Einige Konfigurationsmöglichkeiten stehen nur bei dem Haupt-Monitor zur Verfügung.

## Anrufe

### Anruf

Hier können Sie einen anderen Monitor anrufen (Voraussetzung es sind mehr als 1 Monitor im System verbaut).

Wählen Sie hierzu die interne Nummer (1 bis 5) des Zusatzmonitors und drücken Sie die Anruftaste. Der Hauptmonitor hat immer die Rufnummer „0“.

### Log

Hier werden Anrufe von der Türstation oder von weiteren Monitoren dokumentiert.

### Kontakte

Diese Funktion ist aktuell nicht verfügbar.

## Informationen

### Nachricht

Hier sehen Sie eine Übersicht aller von einem Anrufer hinterlassene Nachrichten und können diese abspielen (Voraussetzung hierfür ist eine eingelegte und konfigurierte microSD-Karte – max. 32 GB).

### Bild

Beim Betätigen der Klingeltaste wird automatisch ein Bild gespeichert (Voraussetzung hierfür ist eine eingelegte und konfigurierte microSD-Karte – max. 32GB).

Hier sehen Sie eine Übersicht aller Bilder und können sich diese ansehen. Berühren Sie ein Bild länger als 2 Sekunden erscheint ein Menü, um dieses Bild zu löschen oder die komplette Liste zu leeren.

Bei Verwendung mehrerer Monitore kann bei Bedarf in jedes Gerät eine microSD Karte eingelegt werden. Die Bilder stehen dann bei jedem Monitor zur Verfügung.

**Achtung:** Die aufgezeichnete Audiodatei des Anrufbeantworters kann nur am Hauptmonitor abgehört werden.

**Alarm**

Hier sehen Sie ob der Sabotage-Alarm der Türstation (befindet sich auf der Rückseite) ausgelöst wurde.

**Livebild**

Wechselt zur Livebildansicht der Türstation. Von hier aus kann auch die Liveansicht von installierten Netzwerkkamera geöffnet werden.

**Bereich festlegen**

Hier können Sie einen Bereich definieren, der digital gezoomt dargestellt werden soll.

**Hinweis:** Die Anlage muss danach neugestartet werden, um die Zoom-Einstellung erfolgreich zu übernehmen.

**Bereich löschen**

Hier können Sie den zuvor definierten Bereich wieder löschen.

**Bereich setzen**

Hier bestätigen Sie den zuvor definierten Bereich. Danach müssen Sie das System vom Strom trennen und neustarten, um die Änderungen zu übernehmen.

**Reset**

Hier können Sie die Einstellungen vom digitalen Zoom zurücksetzen.

**Sprache aktivieren**

Hier können Sie Kommunikation via Türstation starten.

**Türöffner (Symbol Schloss)**

Hier können Sie den Türöffner aktivieren (sofern angeschlossen).

**Ruhezustand**

Versetzt den Monitor in den Standby-Modus.

**Einstellungen**

Wechselt zum Menü Einstellungen.

## Einstellungen

Im Menü Einstellungen können Sie alle wesentlichen Einstellungen für den Monitor oder Ihr System vornehmen.

### Passwort

Hier können Sie das Passwort für den Monitor ändern. Dieses Passwort steht voreingestellt auf „888999“ und wird für das Konfigurations-Menü verwendet.

### Ton

#### Klingelton

Hier können Sie zwischen 6 verschiedenen Klingeltönen wählen. Der Klingelton „Mute“ kann verwendet werden um den Klingelton zu Deaktivieren.

#### Klingeldauer

Hier können Sie die Klingeldauer definieren (5 bis 60 Sekunden). Nach Ablauf dieser Zeit spricht automatisch der Anrufbeantworter an.

#### Mikrofonlautstärke

Hier können Sie die Mikrofonlautstärke vom Monitor definieren - „0“ ganz leise bis „10“ ganz laut.

#### Lautsprecherlautstärke

Hier können Sie die Lautsprecherlautstärke vom Monitor definieren - „0“ ganz leise bis „10“ ganz laut.

#### Tastenton ein

Hier können Sie den Tastenton beim Bestätigen des Monitors ein- oder ausschalten.

#### Automatisch antworten aktivieren / Anrufbeantworter aktivieren / deaktivieren

Ist diese Funktion aktiviert, wird beim Betätigen der Klingeltaste sofort die Abwesenheitsnachricht an der Türstation abgespielt (die Nachricht selbst kann nicht geändert werden). Ebenso können Sie hier den Anrufbeantworter auch komplett deaktivieren.

	OFF	ON	Funktionsbeschreibung
Schalter 1	<input checked="" type="checkbox"/>	<input type="checkbox"/>	Anrufbeantworter ist komplett deaktiviert. Nach der eingestellten "Klingeldauer" wird der Anruf beendet.
Schalter 2	<input checked="" type="checkbox"/>	<input type="checkbox"/>	
	<input type="checkbox"/>	<input type="checkbox"/>	
Schalter 1	<input type="checkbox"/>	<input checked="" type="checkbox"/>	Anrufbeantworter ist aktiviert. Nach der eingestellten "Klingeldauer" nimmt der Anrufbeantworter den Anruf entgegen.
Schalter 2	<input checked="" type="checkbox"/>	<input type="checkbox"/>	
	<input type="checkbox"/>	<input type="checkbox"/>	
Schalter 1	<input checked="" type="checkbox"/>	<input type="checkbox"/>	Nicht möglich!
Schalter 2	<input type="checkbox"/>	<input checked="" type="checkbox"/>	
	<input type="checkbox"/>	<input type="checkbox"/>	
Schalter 1	<input type="checkbox"/>	<input checked="" type="checkbox"/>	Der Anrufbeantworter ist sofort aktiviert. (Ohne Pausenzeit). Ein Klingeln an der Türstation wird sofort an den Anrufbeantworter weitergeleitet.
Schalter 2	<input checked="" type="checkbox"/>	<input type="checkbox"/>	

## **Nicht stören**

Wird diese Funktion aktiviert, wird der Anruf von der Türstation oder eines anderen Monitors an keinen Monitor weitergeleitet.

### **Täglich**

Funktion wird dauerhaft aktiviert

### **Planung**

Funktion wird innerhalb der unten definierten Uhrzeit aktiviert.

## **Wartung**

### **microSD-Karte**

Hier können Sie eine im Monitor eingelegte microSD-Karte (max. 32 GB) formatieren.

### **Bildschirm bereinigen**

Hier können Sie den Bildschirm sperren, damit bei Reinigung des Bildschirms versehentlich keine Funktion ausgelöst wird.

### **Allgemeine Informationen**

Modell: Zeigt die Artikelnummer vom Monitor an

Version: Zeigt die installierte Firmware Version an

SN: Zeigt die Seriennummer vom Monitor an

Code: Code für den Zugriff via ABUS LINK STATION APP

### **Systemsprache**

Hier können Sie die Sprache auswählen - Deutsch, Englisch, Französisch, Italienisch, Dänisch, Niederländisch.

## **Konfig**

Hier öffnen Sie die erweiterten Einstellungsoptionen.

Das voreingestellte Passwort hierfür ist: „888999“ (dieses kann im Menüpunkt „Passwort“ geändert werden).

## **Lokale Infos**

### **Monitor Typ**

Hier können Sie definieren, ob der Monitor der Hauptmonitor oder ein Zusatzmonitor ist (pro System kann nur ein Hauptmonitor definiert werden).

### **Monitor Nr.**

Diese Funktion ist aktuell nicht verfügbar.

### **Livebild-Dauer**

Hier können Sie die Anzeigedauer der Livebildansicht einstellen - 10 bis 60 Sekunden.

**Netzwerk**

Hier können Sie die automatische Zuweisung der Netzwerkparameter per DHCP aktivieren oder manuell die Netzwerkparameter eingeben.

**Kamera**

Hier können Sie im Netzwerk befindliche Netzwerkkameras\* hinzufügen. Diese können dann in der Livebildansicht ausgewählt werden. Klicken Sie auf „+“ um eine Kamera hinzufügen, dabei müssen Sie die IP-Adresse, den RTSP Port (in der Regel 554) und den Admin Benutzernamen und Passwort eingeben.

\*Netzwerkkameras müssen kompatibel sein

**NTP**

Hier können Sie einen NTP Server einstellen. Dieser synchronisiert dann automatisch die Uhrzeit und Datum mit dem System.

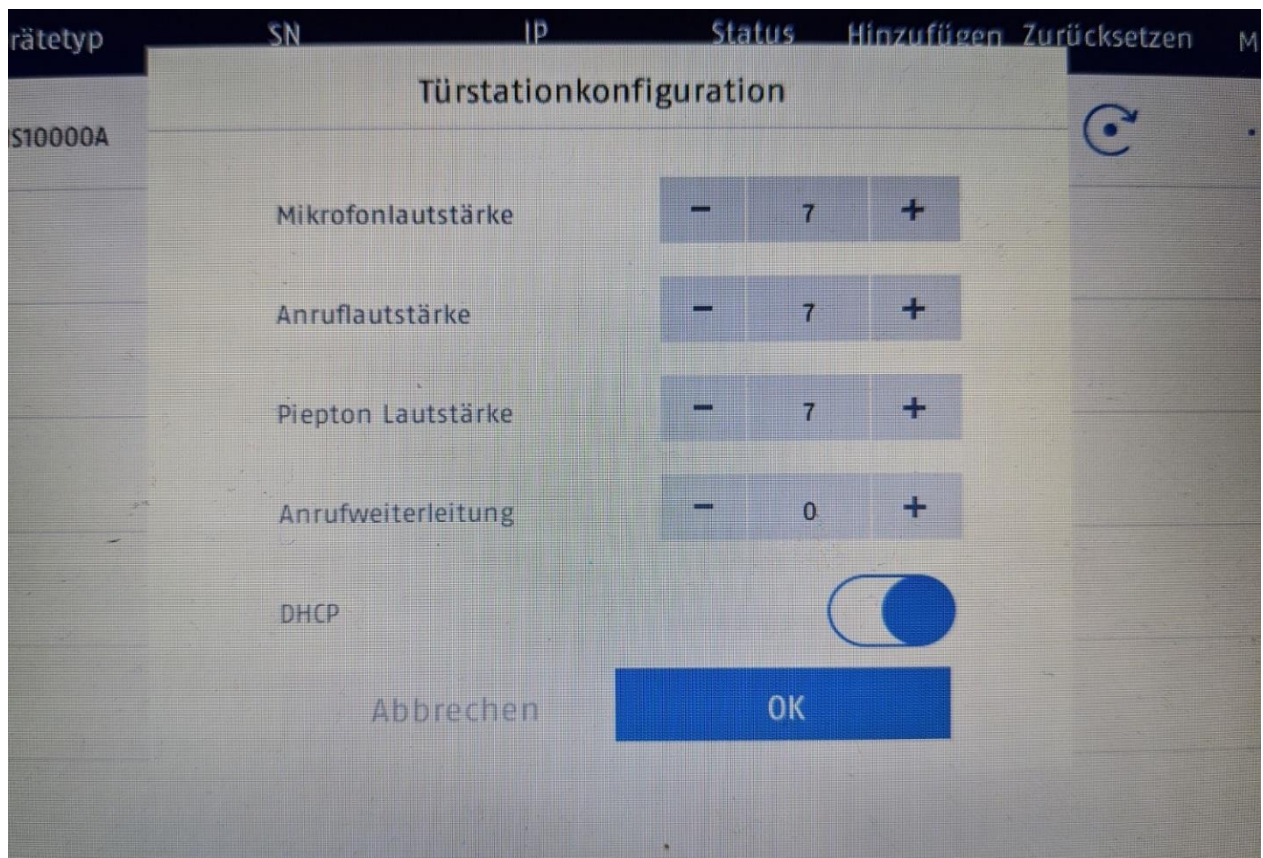
## Suche

Hier werden dem jeweiligen Monitor hinzugefügte Geräte angezeigt. Klicken Sie auf „...“ um weitere Einstellungen (z.B.: Sprach- und Signallautstärke der Türstation) vorzunehmen.

Beispiel: Bei einem Hauptmonitor wird die Türstation in der Suche als „Hinzugefügt“ angezeigt, bei einem Zusatzmonitor wird immer der Hauptmonitor angezeigt.

Um die Lautstärke der Sprache und der Signaltöne der Türstation einzustellen, gehen Sie bitte im Hauptmonitor unter Konfiguration / Suche auf dem Sucheintrag der Türstation auf „...“ um die erweiterten Einstellungen zu öffnen. Hier kann auch gewählt werden, ob DHCP im Netzwerk verwendet werden soll.

Es wird unbedingt empfohlen sowohl Türstation als auch Monitoren nur fixe IP Adressen zu zuweisen.



## Relais (Konfiguration der Relais-Funktion)

(Steht nur beim Hauptmonitor zur Verfügung)

Sie können in diesem Menü einstellen, welches Relais welche Funktion übernehmen soll. Man kann das interne Relais der Türstation entweder als typischen Türöffner oder als Ansteuerung für eine bereits vorhandene Hausklingel nehmen. Sollte Türöffner und Haustürklingel erforderlich sein, benötigen Sie das Sicherheitsmodul TVHS10040 (Secure Unit) um die Anlage um einen Relaisausgang zu erweitern.

- Bitte beachten Sie die maximale Belastbarkeit der Relais in der Türstation und vom Sicherheitsmodul TVHS10040 => 2A 30VDC / 0.5A 125VAC.

Bitte entnehmen Sie der folgenden Tabelle die Konfigurationsmöglichkeiten:

Externe Türgong-Funktion			
	OFF	ON	Funktionsbeschreibung
Schalter 1			Normaler Arbeitsmodus. Türöffner wird an der Türstation geschaltet. Falls TVHS10040 verwendet wird, wird der Türöffner an diesem Modul
Schalter 2			
Schalter 1			Die externe Türklingel wird an dem Relais der Türstation angeschlossen. In diesem Modus gibt es keinen Türöffner-Kontakt.
Schalter 2			
Schalter 1			In diesem Modus wird der Türöffner am TVHS10040 Secure Modul angeschlossen. Das Relais an der Türstation wird nicht verwendet.
Schalter 2			
Schalter 1			Die externe Türklingel wird am Relais der Türstation angeschlossen. Der Türöffner-Kontakt wird am Relais des TVHS10040 Secure Modul
Schalter 2			

**Reset** (Bitte scrollen sie in der Icon-Bar zur nächsten Seite hoch/runter. Hier finden Sie das „Reset“ Menü)

### Wiederherstellen

Setzt alle Einstellungen zurück, bis auf Passwort und Netzwerkeinstellungen.

### Standard

Setzt alle Einstellungen zurück, inklusive Passwort (Aktivierungspasswort und Monitor-eigenes Passwort) und Netzwerkeinstellungen.



\* Kompatible ABUS Netzwerkkameras

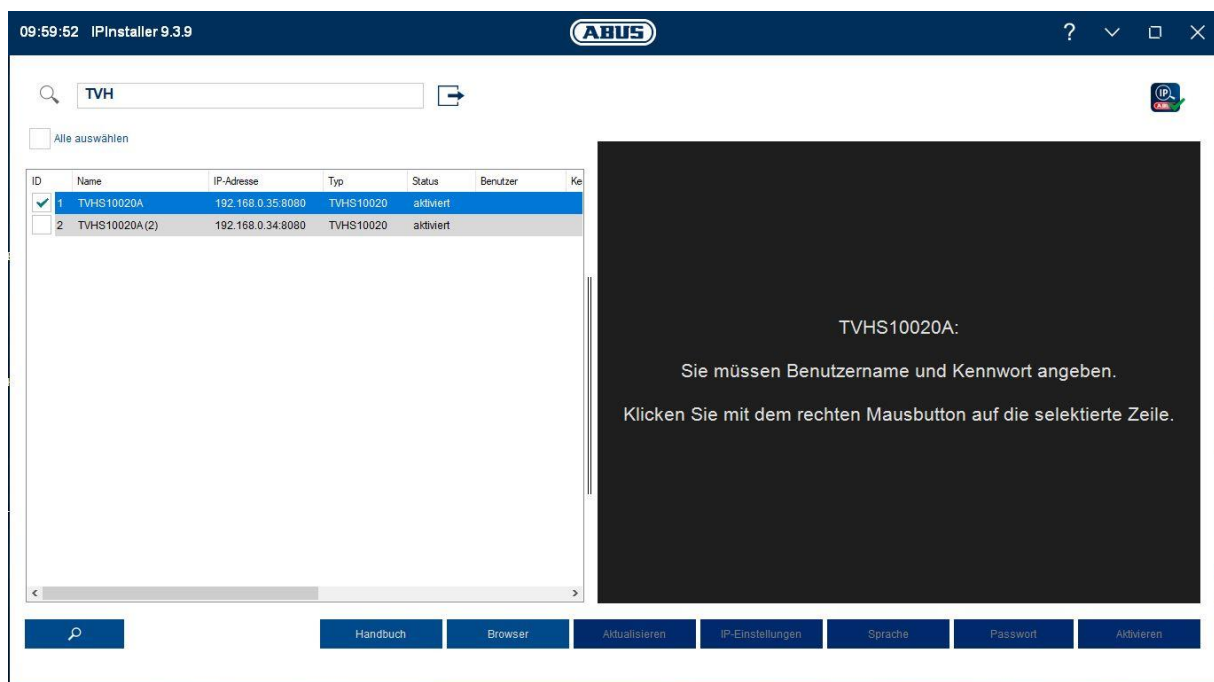
IPCA33500, IPCA53000, IPCA62520, IPCA63500, IPCA66500, IPCA72520,  
IPCA73500, IPCA76500, IPCB42500, IPCB42501, IPCB42510A, IPCB42510B,  
IPCB42510C, IPCB42515A, IPCB42550, IPCB42551, IPCB44510A, IPCB44510B,  
IPCB44510C, IPCB62500, IPCB62510A, IPCB62510B, IPCB62510C, IPCB62515A,  
IPCB62520, IPCB64510A, IPCB64510B, IPCB64510C, IPCB64515B, IPCB64520,  
IPCB64620, IPCB68510A, IPCB68510B, IPCB68510C, IPCB68515A, IPCB68520,  
IPCB68620, IPCB72501, IPCB72515A, IPCB72520, IPCB74515B, IPCB74615B,  
IPCB74520, IPCB78515A, IPCB78615A, IPCB78520

## ABUS IP Installer und Einbindung der Türstation-Kamera in einen ABUS NVR

Mit dem ABUS IP Installer können Sie die Netzwerkeinstellungen der Türstation und Monitore via Netzwerk einstellen. Bitte geben Sie für die erweiterte Funktionen des IP Installers den Benutzername (admin) und ihr Kennwort ein.

**Hinweis:** Im Regelfall ist ein Zugriff via IP Installer auf die Türstation und dazugehörige Komponenten nicht notwendig. Die komplette Installation erfolgt am lokalen Monitor der Türstation.

Die Geräte verfügen über kein eigenständiges Webinterface.



## Einbindung Türstation in ABUS NVR und ABUS Link Station via IP Adresse

Sie können die Kamera der Türstation in ihrem vorhandenen ABUS NVR einbinden und aufzeichnen. Ebenfalls kann das Livebild der Türstation in der ABUS Link Station App betrachtet werden.

**ACHTUNG:** Über die Methode „Einbindung via IP Adresse“ steht nur das reine Livebild der Türstation zur Verfügung. Für die volle Tür-Sprech-Funktionalität inkl. Push-Mitteilung verwenden Sie bitte den ABUS LINK STATION Dienst.

Zur Einbindung werden folgende Parameter benötigt:

- IP-Adresse der Türstation TVHS10000A
- Benutzername der Türstation (admin)
- Kennwort (dieses wurde bei der Einrichtung des Hauptmonitors vergeben)
- Port 8000

## **Einbindung in ABUS LINK Station App (iOS, Android)**

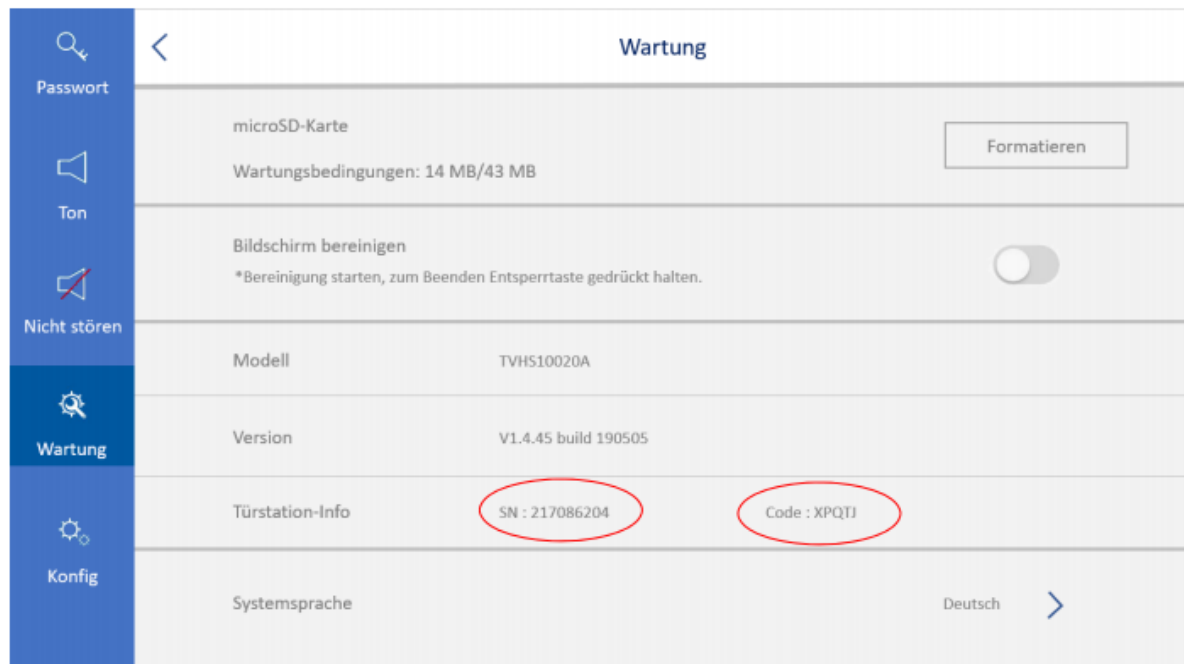
Um das System plug n play mit der ABUS Link Station App zu verbinden, stellen Sie sicher, dass der Video/Audioverteiler mit dem Netzwerk verbunden ist.  
(Internetzugriff)

Diese App bietet im Zusammenspiel mit der ABUS Türstation volle Funktionalität und bietet Livevideo, Gegensprechen, PUSH Mitteilung und Tür-Öffnen. Für weitere Infos finden Sie auf unserer Homepage in der Anleitung zur ABUS LINK STATION App.

Öffnen Sie die ABUS LINK Station App und klicken Sie auf „Hinzufügen +“. Wählen Sie dann „Manuelles Hinzufügen“ aus.

Wählen Sie „ABUS LINK Station Domain“ als Methode aus und folgen den nächsten Schritten. Zuerst müssen Sie die Seriennummer des Systems eingeben. Diese finden sie im Hauptmonitor unter „Einstellungen“ / „System“. Im nächsten Schritt wird dann der Sicherheitscode abgefragt. Auch diesen finden Sie im Hauptmonitor unter „Einstellungen“ / „System“.

Bei dem 2-Draht Monitor für Türstation (TVHS10020A) aus dem Videotürsprechanlage Set ist die ABUS Link Station Funktion automatisch aktiviert und ein beliebiger Verifizierungscode voreingestellt.



## Firmwareupdate von Türstation und Monitor durchführen

Update durchführbar via „ABUS IP Installer“ oder „ABUS CMS Software“. Um ein Update via ABUS CMS Software durchzuführen, fügen Sie das Gerät (Jeder Monitor und Türstation je ein separates IP-Gerät im Netzwerk) der ABUS CMS Software hinzu.

Identisches „Hinzufügen“ wie bei ABUS NVR/DVRs.

- Port 8000
- Benutzer: „admin“
- Passwort: Wurde bei der Einrichtung des Monitors vergeben. Die Türstation hat das gleiche Passwort wie der Hauptmonitor. Die Türstation wird vom Hauptmonitor automatisch aktiviert.

192.168.0.47	TVHS10020A	V1.4.45build 191219	Aktiv	8000	TVHS10020A012...	1970-01-01 00:01:40---15...	Ja
192.168.0.49	IPCA76500	V5.3.2build 170421	Aktiv	8000	IPCA765002015...	2019-12-03 11:26:10	Nr

Geräteverwaltung (1)							
<span>+</span> Hinzufügen <span>✎</span> Ändern <span>🗑</span> Löschen <span>⚙</span> Remote Konfiguration <span>💡</span> Aktivierung							
Gerätetyp	Bezeichnung	Verbindung...	Netzwerkparameter	Geräteserienr.	Sicherheit	Netzstatus	Aktualisieren
Innenstation	TVHS10020A	TCP/IP	192.168.0.47:8000	TVHS10020A0120190103WR228239880CVLU	Schwach	✓	🔄

Gehen Sie dann über die Remote-Konfiguration in das Menü „Wartung“ und führen dort das Update aus. Es wird empfohlen, die Geräte nach dem Update auf Werkseinstellungen zurückzusetzen. Trennen Sie niemals die Spannungsversorgung während eines Updates!

Ein lokales Firmwareupdate via microSD Karte steht nicht zur Verfügung!

## **Impressum**

Diese Bedienungsanleitung ist eine Publikation der ABUS Security-Center GmbH & Co. KG, Linker Kreuthweg 5, 86444 Affing. Alle Rechte einschließlich Übersetzung vorbehalten.

Reproduktionen jeder Art, z.B. Fotokopie, Mikroverfilmung, oder die Erfassung in elektronischen Datenverarbeitungsanlagen, bedürfen der schriftlichen Genehmigung des Herausgebers.

Nachdruck, auch auszugsweise, verboten.

Diese Bedienungsanleitung entspricht dem technischen Stand bei Drucklegung.

Änderung in Technik und Ausstattung vorbehalten.