

Enregistreur numérique de réseau Wi-Fi ABUS TVVR36500



Manuel d'utilisateur

Français

Les recommandations contenues dans ce manuel d'utilisateur sont importantes pour la mise en service et l'utilisation du produit.

Il en va de même lorsque vous transmettez ce produit à des tiers.

Nous vous recommandons donc de conserver ce manuel d'utilisateur afin de pouvoir le consulter à tout moment.

Vous trouverez une liste des contenus dans la table des matières avec indication du numéro des pages correspondantes.

Consignes de sécurité importantes	6
Signification des pictogrammes	6
Utilisation conforme	6
Généralités	6
Alimentation électrique	6
Surcharge/surtension	7
Câble	7
Lieu d'installation/Environnement d'exploitation	7
Maintenance et entretien	8
Accessoires	8
Mise en service	8
À propos des enfants	8
Introduction	9
Informations générales	9
Déballage	9
Étendue de la livraison Enregistreur	9
Étendue de la livraison Kits de vidéosurveillance	9
Présentation de l'appareil	10
Affichages système/Commande système	11
Affichages d'état	11
Éclairage LED	11
Généralités	11
Utilisation avec la souris	11
Clavier virtuel	11
Guide de démarrage rapide	12
Avant de commencer	12
Connexions sur la face arrière	12
Installation du disque dur	12
Établir les connexions	12
Démarrer l'appareil	12
Configurer l'appareil	13
Éteindre, verrouiller, redémarrer l'appareil	13
Assistant de configuration local	14
Remarque : mot de passe de l'enregistreur	14
Remarque : mot de passe de la caméra	14
Configurer le système	15
Configurer l'administrateur	15
Heure et date système	15
Réglages du point d'accès	16
Paramètres réseau	16
Administration du disque dur	17
Assistant caméra	17
Enregistrement caméra	17
Assistant de configuration d'interface Web	18
Installeur IP	18
Login	18
Remarque : mot de passe de l'enregistreur	18
Configurer le système	19
Configurer l'administrateur	19
Réglages du point d'accès	19

Sommaire





Administration du disque dur	20
Assistant caméra	20
Enregistrement caméra.....	20
Affichage en temps réel	21
Aperçu.....	21
Symboles d'état	21
Menu contextuel pour la commande avec la souris	21
Barre de sélection sur l'image de la caméra.....	22
Réglages	22
Lecture en affichage en temps réel.....	23
Généralités.....	23
Menu de l'appareil.....	25
Présentation du menu.....	25
Réglages	26
Configuration.....	27
Réglages généraux.....	27
Généralités réseau.....	29
Configuration du réseau.....	30
WiFi	33
Alarme.....	33
Exceptions	35
Utilisateur	35
Caméra	37
Caméra	37
OSD	38
Image	39
PTZ	39
Mouvement	39
Zone privée	40
Surveillance anti-sabotage.....	41
Perte vidéo	41
Enregistrement.....	43
Agenda.....	43
Paramètres	44
Vacances	45
DD	46
Disques durs	46
Généralités.....	46
Réglages avancés	47
Enregistrement en urgence	48
Enregistrement.....	48
Alarme.....	48
Exportation de données	49
Durée	49
Événement	50
Maintenance	51
Info système.....	51
Recherche de protocole.....	51
Importation / exportation	52

Mise à jour	52
Programmation Usine	53
Réseau	53
Détection HDD	54
Arrêter	55
Dépannage.....	56
Caractéristiques techniques.....	57
Mise au rebut.....	58
Remarque à propos de la directive européenne sur les appareils électriques et électroniques hors d'usage	58
Remarque à propos de la Directive RoHS de la CE.....	58
Glossaire.....	59
Termes spécialisés utilisés	59
À propos du disque dur interne	61

Consignes de sécurité importantes

Signification des pictogrammes

Les pictogrammes suivants sont utilisés dans la documentation ainsi que sur le matériel :

Symbole	Mot-signal	Signification
	Avertissement	Avertissement de risques de blessures ou de risques pour votre santé.
	Avertissement	Avertissement de risques de blessures ou de risques pour votre santé liés à une tension électrique.
	Important	Consigne de sécurité relative aux dommages possibles de l'appareil/des accessoires.
	Remarque	Signale des informations importantes.

Les indications suivantes sont utilisées dans le texte :

Signification	
1. ...	Opération obligatoire ou conseillée, à effectuer dans l'ordre indiqué dans le texte
2. ...	
• ...	Énumération sans ordre particulier dans le texte ou dans l'avertissement
• ...	

Utilisation conforme

Utilisez l'appareil exclusivement aux fins pour lesquelles il a été construit et conçu ! Toute autre utilisation est considérée comme non conforme !

Ce matériel est conçu exclusivement pour les applications suivantes :

- Cet enregistreur numérique 4 canaux permet, lorsque les sources de signal vidéo (caméras réseau) et les appareils de lecture vidéo (écrans TFT) sont connectés, de surveiller les bâtiments.

i Remarque

L'enregistrement de données est soumis à la réglementation sur la protection des données en vigueur dans le pays concerné.

Lors de l'installation, signalez à vos clients l'existence de cette réglementation.

Généralités

Avant la première utilisation du matériel, lisez attentivement les indications, et plus particulièrement les avertissements, même si vous êtes autorisé à utiliser des appareils électroniques.



Avertissement

En cas de dommages consécutifs au non-respect de ce manuel d'utilisateur, la garantie devient caduque.

Nous déclinons toute responsabilité pour les dommages consécutifs !



Avertissement

Nous déclinons toute responsabilité pour les éventuels préjudices corporels ou matériels résultants du non-respect des consignes de sécurité.

Dans de tels cas, la garantie devient caduque !

Conservez ce manuel en lieu sûr pour pouvoir vous y référer ultérieurement.

Si vous revendez ou donnez l'appareil, remettez également le présent manuel.

Cet appareil a été fabriqué dans le respect des normes de sécurité internationales.

Alimentation électrique

- N'utilisez cet appareil qu'avec une source de courant qui fournit la tension secteur indiquée sur la plaque signalétique.
- Si vous ne savez pas exactement de quelle alimentation électrique vous disposez, veuillez vous adresser à votre fournisseur d'électricité.



Avertissement

Évitez les pertes de données !

Utilisez toujours l'appareil lorsqu'il est branché à une alimentation électrique sans interruption ASI avec protection contre les surtensions.

- Déconnectez l'appareil du réseau électrique avant toute intervention de maintenance ou d'installation.
- Le bouton marche/arrêt de cet appareil ne sépare pas entièrement l'appareil du réseau électrique.
- Afin de complètement débrancher l'appareil du réseau, la fiche doit être retirée de la prise. L'appareil doit donc être installé de manière à garantir un accès direct et sans obstacle à la prise, afin que la prise puisse être immédiatement débranchée en cas d'urgence.

- Afin de prévenir tout danger d'incendie, il convient de débrancher la fiche de la prise en cas de non-utilisation prolongée de l'appareil. Avant une tempête ou un orage avec risque d'éclair, débranchez l'appareil du réseau électrique. Vous pouvez aussi brancher l'appareil à une ASI.



Avertissement

N'ouvrez jamais vous-même l'appareil ! Danger d'électrocution !

S'il est nécessaire d'ouvrir l'appareil, veuillez vous adresser à un technicien formé à cet effet ou à votre installateur.

- Seuls le personnel formé ou votre installateur sont habilités à monter ou démonter un disque dur.



Avertissement

Les montages ou les modifications de l'appareil qui ne sont pas effectués par le personnel spécialisé entraînent la perte de la garantie.

Nous vous recommandons de laisser un installateur professionnel procéder à l'installation d'un disque dur.

Tout montage non conforme du disque dur entraîne l'annulation de la garantie !

Surcharge/surtension

- Évitez toute surcharge des prises secteur, des rallonges de câble et des adaptateurs, ceci pouvant entraîner un risque d'électrocution ou d'incendie.
- Pour éviter les dommages dus à des surtensions (en cas de foudre par exemple), veuillez utiliser une protection contre les surtensions.

Câble

- Saisissez tous les câbles au niveau de la fiche et ne tirez jamais sur le câble.
- Ne saisissez jamais le câble électrique avec des mains mouillées, car vous risqueriez un court-circuit ou une décharge électrique.
- Ne posez ni appareil, ni partie de meuble ou autres objets lourds sur le câble et veillez à ce que celui-ci ne soit pas plié, surtout au niveau de la fiche et des broches de raccordement.
- Ne faites jamais de nœud avec le câble et ne l'attachez jamais à d'autres câbles.
- Tous les câbles doivent être installés de manière à ce qu'ils ne gênent personne et que personne ne marche dessus.
- Un câble électrique peut engendrer un incendie ou une électrocution. Contrôlez de temps à autre le câble électrique.
- Ne modifiez pas et ne manipulez pas le câble ni la prise secteur.
- N'utilisez pas d'adaptateur ou de rallonge qui ne satisfont pas aux normes de sécurité en vigueur et n'intervenez pas au niveau du câble électrique ou réseau.

Lieu d'installation/Environnement d'exploitation

- Posez l'appareil sur une surface solide et plane et ne posez pas d'objets lourds sur l'appareil.
- L'appareil n'est pas conçu pour le fonctionnement dans des pièces à température ou humidité de l'air élevées (par ex. les salles de bain), ou encore dans des locaux soumis à une quantité importante de poussières.
- Température et humidité de l'air requises pour le fonctionnement :
0 °C à 40 °C, maximum 90 % d'humidité relative.
L'appareil ne peut fonctionner que dans un climat modéré.

Veillez aux points suivants :

- toujours garantir une aération suffisante (ne pas poser l'appareil sur des étagères, sur un tapis épais, sur un lit ou là où les fentes d'aération sont bouchées et garder un écart de 10 cm minimum de tous les côtés) ;
- ne jamais directement exposer l'appareil à des sources de chaleur (par ex. les chauffages) ;
- éviter l'exposition directe de l'appareil aux rayons du soleil ou à une source de lumière artificielle puissante ;
- ne pas poser l'appareil à proximité de champs magnétiques (par ex. des haut-parleurs) ;
- ne pas poser sur ou à côté de l'appareil des sources d'inflammation non protégées (par ex. des bougies) ;
- éviter les éclaboussures, le contact avec des gouttes d'eau ou des liquides agressifs ;
- ne pas utiliser l'appareil à proximité d'eau et, surtout, ne jamais plonger l'appareil dans l'eau (ne pas poser de récipients remplis de liquide, tels que des vases ou des boissons sur ou à côté de l'appareil) ;
- ne pas insérer de corps étrangers dans l'appareil ;
- ne pas exposer l'appareil à d'importantes fluctuations de températures, sinon l'humidité peut se condenser et provoquer des courts-circuits ;
- ne pas exposer à des secousses ou des vibrations importantes.

Maintenance et entretien

Des travaux de maintenance sont nécessaires lorsque l'appareil est endommagé (par exemple lorsque la fiche, le câble ou le boîtier est endommagé, en cas de pénétration de liquide ou d'objets à l'intérieur de l'appareil, d'exposition à la pluie ou à l'humidité, ou s'il ne fonctionne pas correctement, ou encore après une chute).

- Débranchez l'appareil du réseau pour effectuer les travaux de maintenance (nettoyage par ex.) !
- Si vous constatez un dégagement de fumée, des bruits ou une odeur inhabituelle, éteignez immédiatement l'appareil et débranchez la prise secteur. Dans ces cas, l'appareil ne doit plus être utilisé tant qu'un spécialiste n'a pas procédé à un contrôle.
- Confiez tous les travaux de maintenance à un spécialiste qualifié.
- N'ouvrez jamais le boîtier de l'appareil ou des accessoires. Un boîtier ouvert représente un danger de mort par électrocution.
- Nettoyez le boîtier de l'appareil et la télécommande à l'aide d'un chiffon humide.
- N'utilisez pas de solvants, d'alcool, de diluants, etc., car ils peuvent endommager la surface de l'appareil.
- N'utilisez aucune des substances suivantes : eau salée, insecticides, solvants à base de chlore ou d'acides, ammoniac, poudre à récurer.
- Frottez doucement avec un chiffon en coton sur la surface, jusqu'à ce que cette dernière soit entièrement sèche.



Avertissement

L'appareil fonctionne sous une tension dangereuse. C'est pourquoi seuls des experts autorisés sont habilités à ouvrir l'appareil. Tous les travaux de maintenance et d'entretien doivent être exécutés par des entreprises autorisées. Des réparations non conformes peuvent mettre la vie de l'utilisateur en danger.

Accessoires

- Ne raccordez que des appareils expressément conçus à cet effet. Sinon, cela pourrait provoquer un danger ou endommager l'appareil.

Mise en service

- Avant la première mise en service, respectez toutes les consignes de sécurité et d'utilisation !
- N'ouvrez le boîtier que pour monter le disque dur.



Avertissement

Avant d'installer l'appareil dans un système de vidéosurveillance existant, veillez à ce que tous les appareils soient déconnectés du circuit secteur et du circuit basse tension !



Avertissement

En cas de doute, ne procédez pas vous-même au montage, à l'installation et au câblage, mais confiez-les à un professionnel qualifié.

Toute intervention mal exécutée et réalisée par un non-professionnel sur le réseau électrique ou sur les installations domestiques peut être dangereuse, pour vous-même et pour autrui.

Les installations doivent être câblées de manière à ce que le circuit secteur et le circuit basse tension soient toujours séparés. Ils ne doivent en aucun cas être reliés ou pouvoir être reliés suite à un défaut.

À propos des enfants

- Ne pas laisser les appareils électriques entre les mains des enfants ! Ne laissez jamais les enfants utiliser des appareils électriques sans surveillance. Les enfants ne peuvent pas toujours identifier les dangers. Les petites parties peuvent mettre leur vie en danger si elles sont ingérées.
- Veuillez aussi garder les enfants à l'écart de l'emballage. Risque d'asphyxie !
- Cet appareil n'est pas conçu pour les enfants. En cas d'utilisation non conforme, les ressorts peuvent sauter et provoquer des blessures chez les enfants (par ex. au niveau des yeux).

Introduction

Chère cliente, cher client,

Nous vous remercions d'avoir choisi ce produit.

La société ABUS Security-Center déclare par la présente que l'appareil sans fil référence TVVR36500 est conforme aux exigences de la directive RED 2014/53/UE. En outre, l'appareil est conforme aux exigences des directives européennes suivantes : directive CEM 2014/30/UE et directive RoHS 2011/65/UE. Le texte complet de la déclaration de conformité UE est disponible à l'adresse Internet suivante :

www.abus.com/product/TVVR36500

Lorsque vous utilisez ce produit, respectez les consignes du manuel d'utilisateur afin de ne pas altérer la conformité du produit et sa sécurité de fonctionnement.

Avant la mise en service du produit, veuillez lire le manuel d'utilisateur dans son intégralité et respecter toutes les consignes d'utilisation et de sécurité.

Tous les noms de sociétés et de produits mentionnés dans cette notice sont des marques déposées de leurs propriétaires respectifs. Tous droits réservés.

Pour toute question, adressez-vous à votre installateur ou revendeur spécialisé.



Clause de non-responsabilité

Ce manuel d'utilisateur a été rédigé avec le plus grand soin. Si vous veniez cependant à remarquer des omissions ou autres imprécisions, nous vous prions de bien vouloir nous les signaler en les faisant parvenir à l'adresse indiquée au dos de ce manuel. La société ABUS Security-Center GmbH décline toute responsabilité pour les erreurs techniques ou typographiques et se réserve le droit de modifier à tout moment le produit et les manuels d'utilisateur sans préavis. ABUS Security-Center ne peut être tenu responsable des dommages consécutifs, directs ou indirects, liés à l'équipement, aux performances et à l'utilisation de ce produit. Le contenu de ce document ne fait l'objet d'aucune garantie.

Informations générales

Afin d'utiliser correctement l'appareil, veuillez lire attentivement ce manuel d'utilisateur et conserver ce dernier pour toute utilisation ultérieure.

Ce manuel contient des instructions d'utilisation et de maintenance de l'enregistreur. Consultez une entreprise spécialisée pour la réparation de l'appareil.



Remarque

Veuillez noter que les modifications d'ordre logiciel et technique effectuées sur l'enregistreur doivent d'abord être acceptées en cliquant sur « Appliquer/Confirmer » avant de fermer l'onglet ou le menu.

Déballage

Veuillez manipuler l'appareil avec la plus grande précaution lorsque vous le retirez de l'emballage.

Les emballages et les accessoires liés sont recyclables et doivent toujours être confiés au recyclage.

Nous vous recommandons ce qui suit :

jeter les parties d'emballage en papier, carton, carton ondulé ou plastique dans les collecteurs prévus à cet effet.

S'il n'y en a pas dans votre zone de résidence, vous pouvez jeter ces matériaux avec les déchets ménagers.

Si l'emballage d'origine est endommagé, examinez tout d'abord l'appareil. Si ce dernier a subi des dommages, veuillez le renvoyer avec son emballage et contacter le fabricant.

Étendue de la livraison Enregistreur

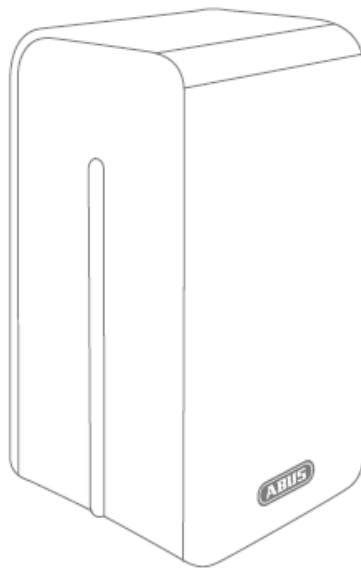
- Enregistreur numérique de réseau Wi-Fi 4 canaux ABUS
- Souris USB
- Bloc d'alimentation
- Câble réseau
- CD
- Guide de démarrage rapide

Étendue de la livraison Kits de vidéosurveillance

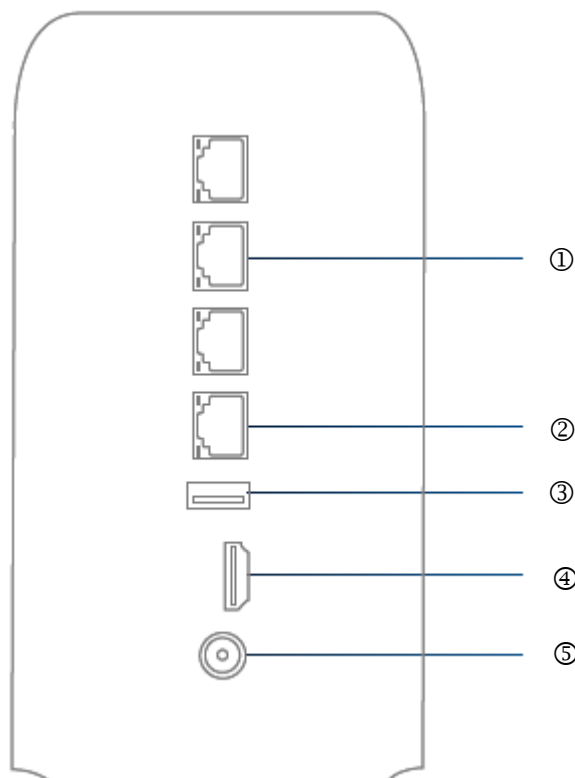
- Enregistreur numérique de réseau Wi-Fi 4 canaux ABUS
- 2 x caméras réseau Wi-Fi
- Disque dur 2,5" 1 TB pré-installé
- Souris USB
- 3 x blocs d'alimentation pour l'enregistreur et les caméras
- Câble réseau
- CD
- Guide de démarrage rapide

Présentation de l'appareil

Face avant



Face arrière



Affichages système/Commande système

Affichages d'état

Les affichages d'état suivants vous renseignent sur l'état de fonctionnement :

- LED sur la face avant de l'appareil
- Icônes (pictogrammes) sur l'écran

i Remarque

Veillez prendre en compte les explications dans le guide de démarrage rapide séparé.

Éclairage LED

i Remarque

Tenez compte de la vue d'ensemble p. 10.

État	Fonction
Allumé en bleu en permanence	État du système : OK
Éteinte	L'appareil est à l'arrêt.

Généralités

Vous pouvez utiliser l'appareil comme suit :

- Souris USB
- Interface Web
- Logiciel CMS

Utilisation avec la souris

i Remarque

La suite de la description dans ce manuel d'utilisateur s'effectue avec la souris.

L'appareil peut être utilisé avec une souris USB. Raccordez la souris au port USB.

Touche	Fonction
gauche	Simple clic Sélection dans le menu, activation d'un champ de saisie ou d'un onglet, affichage du menu Quick Set

Double clic

Changement du mode d'affichage Une image-Plusieurs images en mode live et visionnage

Cliquer et glisser

Configuration de masques privés et de zones

droite

Simple clic

Appel du menu contextuel
Retour au menu précédent

Mollette

En mode live

Affichage des images de la caméra précédente/suivante

Clavier virtuel

Lorsque vous cliquez sur un champ de saisie de texte, un clavier virtuel apparaît.



Le clavier virtuel suivant s'affiche lorsque des chiffres sont saisis :



Les touches ont les mêmes fonctions que celles d'un clavier d'ordinateur.

- Pour saisir un caractère, cliquez dessus avec le clic gauche de la souris.
- Pour terminer la saisie, cliquez sur **Enter**.
- Pour effacer le caractère avant le curseur, cliquez sur **←**.
- Pour modifier la casse, cliquez sur la lettre **a** encadrée. Le réglage actif est affiché au-dessus du clavier.
- Pour annuler la saisie ou quitter le camp, cliquez sur **ESC**.

Guide de démarrage rapide

Avant de commencer

Effectuer les préparations suivantes :

1. Veuillez respecter les remarques générales, les consignes de sécurité, ainsi que les instructions d'installation et de raccordement, voir p. 7.
2. Vérifiez que le contenu de l'emballage est complet et intact.

Remarque

Veuillez prendre en compte les explications dans le guide de démarrage rapide séparé.

Connexions sur la face arrière

Remarque

Tenez compte de la vue d'ensemble p. 10.

N°	Désignation Fonction
1	3 x RJ45 - LAN Connexions LAN pour appareils supplémentaires
2	Routeur RJ45 Connexion LAN pour routeur
3	USB Connexion pour une souris
4	HDMI Connexion pour un écran HDMI
5	Alimentation électrique 12 V CC

Installation du disque dur



Avertissement

Éteignez l'appareil et débranchez-le du réseau électrique !

Veuillez à une mise à la terre correcte afin d'éviter la décharge statique.

1. Veuillez installer un disque dur, voir guide de démarrage rapide séparé.
2. Ouvrez le volet inférieur de l'enregistreur.
3. Insérez le disque dur dans la fente prévue.
4. Vérifiez que le disque dur est correctement positionné sur les fiches de raccordement de l'enregistreur.
5. Fermez le boîtier.

Remarque

N'utilisez que des disques durs qui conviennent à l'enregistrement vidéo et au fonctionnement 24 h/24, 7 j/7.

Établir les connexions

Remarque

Respecter le rayon minimal lors de la pose des câbles ! Ne pas plier les câbles !

1. Connectez toutes les caméras à l'enregistreur.
2. Connectez l'enregistreur au routeur via le câble réseau (port du routeur).
3. Connectez l'écran à la prise HDMI.
4. Raccordez la souris au port USB.
5. Branchez la prise d'alimentation. L'appareil démarre automatiquement. Un câble de répartition est fourni avec les kits de vidéosurveillance. Il permet de faire fonctionner plusieurs caméras et l'enregistreur avec un seul bloc d'alimentation.

Démarrer l'appareil



Attention

L'appareil ne peut être raccordé qu'à la tension secteur indiquée sur la plaque signalétique !

Utilisez une alimentation électrique sans interruption ASI à des fins de sécurité.

Lorsque l'appareil est raccordé au bloc d'alimentation, il démarre automatiquement et la barre de statut LED s'allume.

1. Pendant le processus de démarrage, l'appareil effectue un autotest. Lors de la procédure de démarrage de l'appareil, le ventilateur est également vérifié et bascule alors en mode silencieux.
2. Ensuite, l'assistant de configuration apparaît. Exécutez les étapes de ce dernier pour accéder à l'affichage en temps réel.

Configurer l'appareil

i Remarque

Veillez prendre en compte les explications dans le guide de démarrage rapide séparé.

- Procédez à chaque étape de l'assistant de configuration, voir p. 14.
- Les réglages suivants sont configurés les uns après les autres : (ordre)
 - Sélection de la langue de l'interface utilisateur
 - Configuration de l'administrateur
 - Réglage de l'heure (date, heure, etc.)
 - Réglages du point d'accès
 - Paramètres réseau
 - Administration disque dur (initialisation, etc.)
 - Réglages de la caméra
 - Réglages d'enregistrement

i Remarque

Veillez consulter la page d'accueil ABUS (www.abus.com) pour voir si de nouvelles mises à jour du firmware sont disponibles pour cet appareil et installez-les le cas échéant.

i Remarque

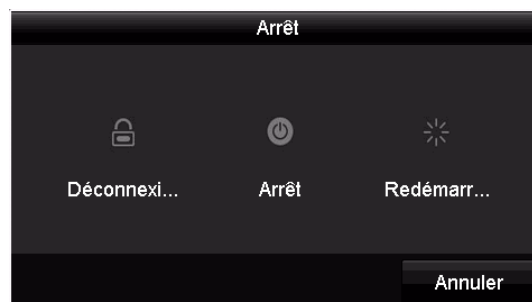
La modification ultérieure de la date ou de l'heure peut entraîner des pertes de données !

Veillez prendre en compte les explications à propos des points suivants :

Description	p. 10
Affichage en temps réel	p. 18
Lecture	p. 23
Réseau	p. 29
Enregistrement	p. 43
Exportation de données	p. 49
Dépannage	p. 56

Éteindre, verrouiller, redémarrer l'appareil

Dans le menu principal, cliquez sur Arrêter. L'aperçu s'affiche.



1. Pour éteindre l'appareil, sélectionnez l'option **Arrêter** et confirmez la question avec **Oui**. L'appareil est alors éteint. Débranchez maintenant la fiche du bloc d'alimentation.
2. Pour verrouiller le système, sélectionnez le symbole de gauche **Déconnexion**. L'interface utilisateur est verrouillée. Pour accéder au menu, il faut saisir un mot de passe.
3. Pour redémarrer l'appareil, sélectionnez le symbole de droite **Redémarrer**. L'appareil redémarre.

Allumer l'appareil

- Branchez le bloc d'alimentation pour démarrer l'appareil.

Assistant de configuration local

Remarque : mot de passe de l'enregistreur



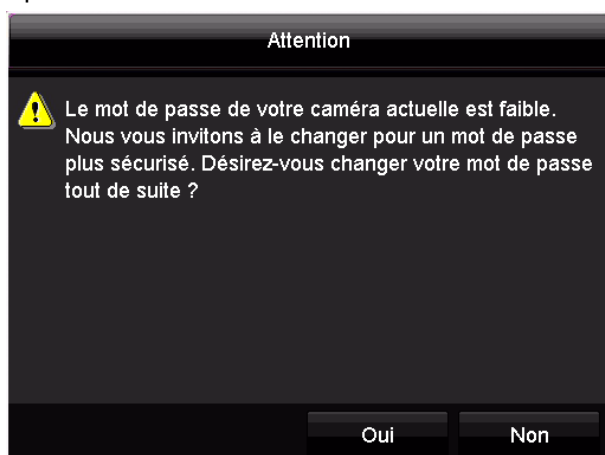
Avertissement

Notez le mot de passe administrateur.

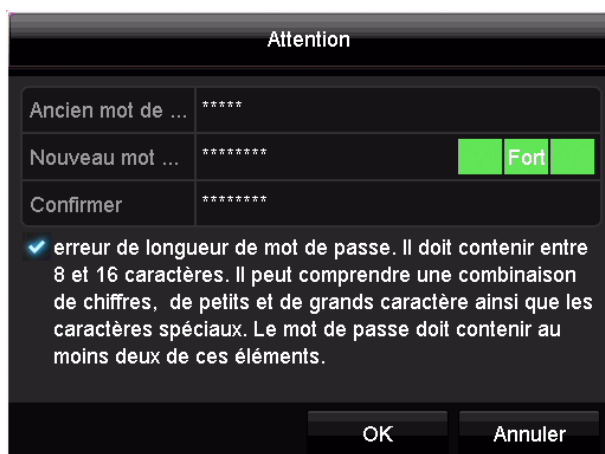
Le mot de passe prédéfini est :

« 1 2 3 4 5 ».

À chaque démarrage de l'appareil, le système vérifie si le mot de passe administrateur prédéfini de l'enregistreur « 12345 » a déjà été modifié. S'il n'a pas été modifié, une remarque vous signalant une modification apparaît chaque fois.



Cliquez sur **Oui** pour modifier le mot de passe de l'enregistreur.



Saisissez ici le mot de passe prédéfini « 12345 » et attribuez un nouveau mot de passe à votre enregistreur. Conformément à la description, il doit se composer de 8 à 16 caractères et remplir deux des trois critères mentionnés.

Appuyez ensuite sur OK pour confirmer la modification.

Remarque : mot de passe de la caméra

Comme à chaque démarrage de l'appareil, le système vérifie si le mot de passe prédéfini de la caméra est utilisé sur l'une des caméras ajoutées. Un message apparaît. Le mot de passe prédéfini et les étapes nécessaires pour le modifier figurent dans le manuel de la caméra.



Remarque

Si vous avez modifié le mot de passe de la caméra, ce mot de passe doit également être enregistré dans l'enregistreur pour la caméra.

Cliquez ici sur OK pour acquiescer la remarque.

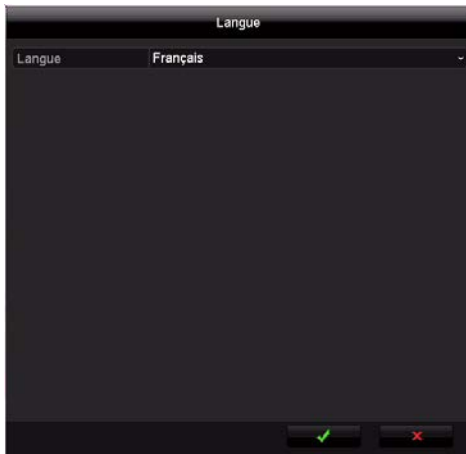
Configurer le système

L'assistant de configuration vous guide à travers les réglages de base du système. L'enregistreur numérique réseau est ensuite configuré pour l'enregistrement et la surveillance.

i Remarque

Vous trouverez tous les réglages de détails dans le menu de l'appareil, voir Aperçu p.25.

Après le premier démarrage, la sélection de la langue s'affiche :



- Cliquez sur le champ de saisie et sélectionnez votre langue dans la liste. Pour continuer, cliquez sur ✓. La requête suivante apparaît :



- Cliquez sur **Suivant** pour lancer l'assistant.

i Remarque

Lorsque le système est configuré, vous pouvez désactiver la case à cocher, la petite croix est supprimée et l'assistant n'est plus démarré automatiquement.

Configurer l'administrateur



1. Cliquez sur le champ de saisie et saisissez le mot de passe administrateur.
Si vous avez déjà modifié le mot de passe, saisissez ici le mot de passe que vous avez modifié.
2. Pour attribuer un nouveau mot de passe, activez la case devant **Nouveau mot de passe administrateur**.
3. Entrez le nouveau mot de passe et confirmez la saisie du mot de passe dans le champ situé en dessous.
4. Cliquez sur **Suivant**.

Heure et date système



1. Saisissez l'heure et la date du système.
2. Terminez le réglage en cliquant sur **Suivant**.

Réglages du point d'accès



1. Le SSID est le nom du réseau Wi-Fi créé par l'enregistreur. Modifiez le nom comme vous le souhaitez.
2. Réglez le mode sécurité.
(Recommandation : WPA2-PSK)
3. La clé est le mot de passe nécessaire pour la connexion au réseau Wi-Fi de l'enregistreur. Modifiez le mot de passe comme vous le souhaitez. Vous devez utiliser au moins 8 caractères.
4. Terminez le réglage en cliquant sur **Suivant**.

i Remarque

Une modification des réglages du SSID peut durer jusqu'à 2 minutes.

Paramètres réseau



i Remarque

Demandez à votre administrateur réseau si vous pouvez choisir le DHCP ou si vous devez procéder manuellement aux réglages de l'adresse IP et aux autres réglages.

1. DHCP actif : si un DHCP est configuré au sein du routeur du réseau, activez la case DHCP. Tous les

réglages du réseau sont ensuite effectués automatiquement.

2. DHCP inactif : saisissez les données manuellement (adresse IPv4, sous-masque IPv4 ainsi que la passerelle IPv4 réglée par défaut = adresse IPv4 du routeur). Vous pouvez également saisir l'adresse du serveur DNS requis pour l'envoi du mail.

Une attribution typique d'adresse peut ressembler à ceci :

- Adresse IPv4 : 192.168.0.50
- Masque de sous-réseau IPv4 : 255.255.255.0
- Passerelle par défaut IPv4 : 192.168.0.1
- Serveur DNS privilégié : 192.168.0.1

i Remarque

En cas d'accès à distance via Internet, l'appareil doit disposer d'une adresse réseau fixe.



i Remarque

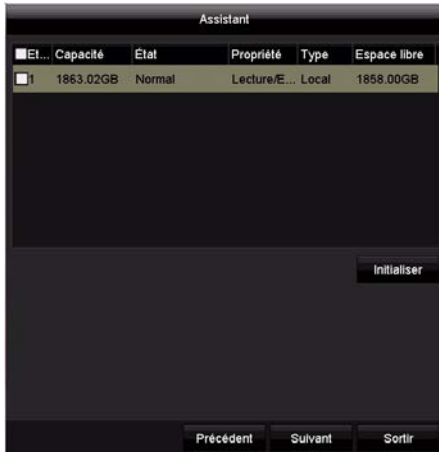
Si vous n'avez aucune donnée détaillée sur la configuration des ports et DDNS au moment de la première installation, utilisez les réglages standard proposés par l'assistant.

1. Port du serveur : port réseau pour l'accès à distance via logiciel PC et appli
2. Port HTTP : Port réseau pour l'accès à distance à l'interface Web de l'enregistreur
3. Activer UPnP : active la configuration automatique de l'ouverture des ports au niveau du routeur et de l'affichage de l'appareil dans l'environnement réseau de Windows
4. Activer DDNS : active la fonction DDNS pour l'ajustement des adresses IP externes avec un fournisseur DDNS
5. Type DDNS : Sélectionnez le fournisseur DDNS. Vous recevrez un accès DDNS gratuit via abus-server.com

- Adresse de serveur : pas nécessaire pour le serveur ABUS.
- Nom d'utilisateur et mot de passe : pas nécessaires pour le serveur ABUS.

- Cliquez sur **Rechercher** pour afficher les caméras réseau dans votre réseau.
- Pour ajouter des caméras réseau, activez les caméras souhaitées et cliquez sur Ajouter.
- Cliquez sur **Suivant** pour poursuivre la configuration.

Administration du disque dur



- Pour configurer un disque dur, cochez la case avec un clic gauche, puis cliquez sur Init.

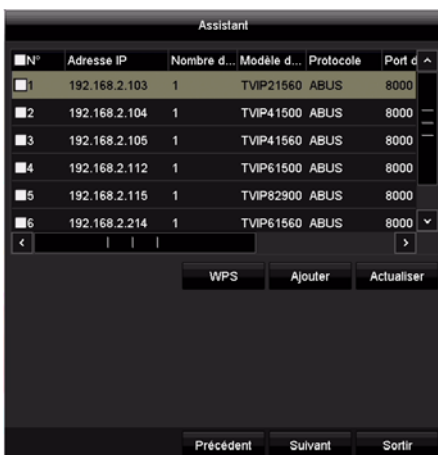


Avertissement

Toutes les données qui s'y trouvent seront effacées !

- Validez la confirmation de sécurité avec **OK**. Le disque dur est configuré pour l'utilisation. La progression est indiquée par les barres de statut.
- Terminez le réglage avec **OK** et cliquez sur **Suivant**.

Assistant caméra



- La fonction WPS vous permet d'établir facilement et rapidement une connexion Wi-Fi entre une caméra et l'enregistreur. Pour cela, cliquez sur **WPS** et suivez les instructions. Avant de pouvoir rechercher et ajouter la caméra par la suite, attendez pendant les 2 minutes indiquées que la caméra ait établi une connexion avec l'enregistreur. Pour chaque procédure WPS, seule une caméra peut être connectée.



Note

If the installation via WPS function was not properly functioning for a camera, the alternative is to connect the camera with a network-cable with on of the three LAN-Ports of the recorder. Use then a PC to gain access of the Webinterface of the camera. There you can setup the WiFi-connection to the recorder manually in the Configuration -> advanced settings -> network -> WiFi menu.

Enregistrement caméra



- Sélectionnez Enregistrement en continu pour activer l'enregistrement en continu sur tous les canaux.
- Sélectionnez l'enregistrement lancé par une détection de mouvement pour activer l'enregistrement déclenché par un mouvement pour tous les canaux.
- Terminez le réglage et fermez l'assistant de configuration en cliquant sur **OK**.

Assistant de configuration d'interface Web

Installateur IP

Si l'enregistreur a été connecté à votre réseau, vous pouvez le rechercher à l'aide de l'installateur IP.

Pour ce faire, insérez le CD fourni dans votre PC. Vous pouvez également télécharger le fichier d'installation à partir du site Internet www.abus.com.

Après l'installation, démarrez l'installateur IP. Assurez-vous que vous utilisez la version la plus récente de l'installateur IP. L'icône (cercle rouge) vous l'indique.



Recherchez ensuite l'enregistreur. L'interface Web s'ouvre automatiquement d'un double clic sur l'entrée.



Login

Pour lancer l'assistant de configuration, connectez-vous d'abord avec l'utilisateur prédéfini.

Nom d'utilisateur : admin

Mot de passe : 12345



Avertissement

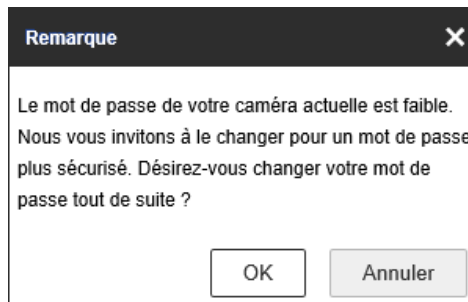
Notez le mot de passe administrateur.

Le mot de passe prédéfini est :

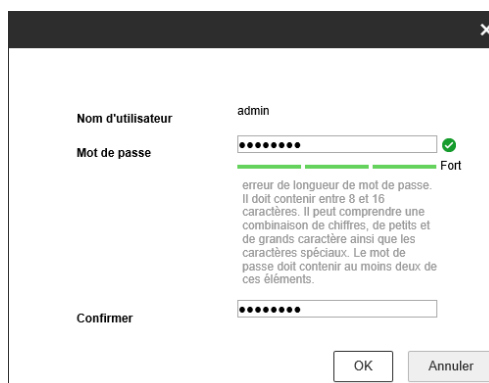
« 1 2 3 4 5 ».

Remarque : mot de passe de l'enregistreur

À chaque démarrage de l'appareil, le système vérifie si le mot de passe administrateur prédéfini de l'enregistreur « 12345 » a déjà été modifié. S'il n'a pas été modifié, une remarque vous signalant une modification apparaît après chaque connexion.



Cliquez sur **OK** pour modifier le mot de passe de l'enregistreur.



Saisissez ici le mot de passe prédéfini « 12345 » et attribuez un nouveau mot de passe à votre enregistreur. Conformément à la description, il doit se composer de 8 à 16 caractères et remplir deux des trois critères mentionnés.

Appuyez ensuite sur OK pour confirmer la modification.

Configurer le système

L'assistant de configuration vous guide à travers les réglages de base du système. L'enregistreur numérique réseau est ensuite configuré pour l'enregistrement et la surveillance.

i Remarque

Vous trouverez tous les réglages de détails dans le menu de l'appareil, voir Aperçu p.25.

- Cliquez sur **OK** pour lancer l'assistant de configuration.

i Remarque

Si vous cochez la case, l'assistant de configuration ne sera plus appelé lors de la prochaine connexion. Ce réglage est enregistré dans le navigateur correspondant. Si vous accédez à l'enregistreur par l'interface Web avec un autre PC, ce message apparaîtra ici à nouveau.

- Un plan succinct vous présente les points contenus. Cliquez sur **Suivant**.

Configurer l'administrateur

1. Cliquez sur le champ de saisie et saisissez le mot de passe administrateur.

Si vous avez déjà modifié le mot de passe, saisissez ici le mot de passe que vous avez modifié.

2. Entrez le nouveau mot de passe et confirmez la saisie du mot de passe dans le champ situé en dessous.
3. Cliquez sur **Enregistrer**.
4. Cliquez sur **Suivant**.

Réglages du point d'accès

1. Le SSID est le nom du réseau Wi-Fi créé par l'enregistreur. Modifiez le nom comme vous le souhaitez.
2. Réglez le mode sécurité.
(Recommandation : WPA2-PSK)
3. Réglez le type d'encodage.
(Recommandation : AES)
4. La clé est le mot de passe nécessaire pour la connexion au réseau Wi-Fi de l'enregistreur. Modifiez le mot de passe comme vous le souhaitez. Vous devez utiliser au moins 8 caractères.
5. Cliquez sur **Enregistrer**.
6. Cliquez sur **Suivant**.

i Remarque

Une modification des réglages du SSID peut durer jusqu'à 2 minutes.

Administration du disque dur



1. Pour configurer un disque dur, cochez la case avec un clic gauche puis cliquez sur **Format**.

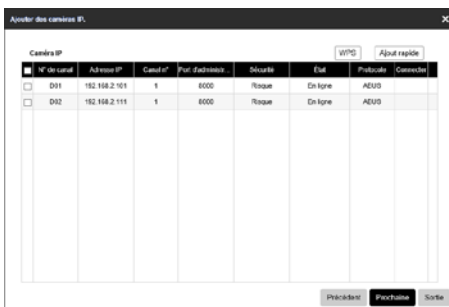


Avertissement

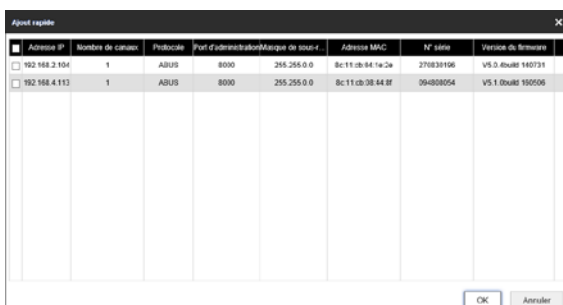
Toutes les données qui s'y trouvent seront effacées !

2. Validez la confirmation de sécurité avec **OK**. Le disque dur est configuré pour l'utilisation. La progression est indiquée par les barres de statut.
3. Terminez le réglage en appuyant sur **OK** et cliquez sur **Suivant**.

Assistant caméra



1. La fonction WPS vous permet d'établir facilement et rapidement une connexion Wi-Fi entre une caméra et l'enregistreur. Pour cela, cliquez sur la touche WPS et suivez les instructions. Avant de pouvoir rechercher et ajouter la caméra par la suite, attendez pendant les 2 minutes indiquées que la caméra ait établi une connexion avec l'enregistreur. Pour chaque procédure WPS, seule une caméra peut être connectée.
2. Cliquez sur **Quick Add** pour afficher les caméras réseau dans votre réseau.



3. Pour ajouter des caméras réseau, sélectionnez-les et cliquez sur **OK**.
4. Cliquez sur **Suivant** pour poursuivre la configuration.

Enregistrement caméra



1. Sélectionnez les caméras souhaitées et cliquez sur **Enregistrement pendant toute la journée** pour activer un enregistrement en continu pour les caméras.
2. Cliquez ensuite sur **Suivant**.



3. Terminez le réglage et fermez l'assistant de configuration en cliquant sur **Quitter**.

Affichage en temps réel

Aperçu

L'affichage en temps réel démarre automatiquement à la mise en marche de l'appareil.

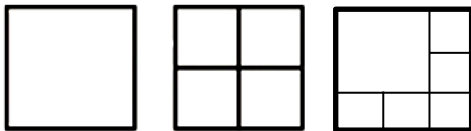


Les menus se trouvent dans l'en-tête.

- Menu et
- lecture

La date et l'heure de l'appareil se trouvent à droite dans l'en-tête. L'affichage multiple se trouve à gauche.

- Cliquez sur le symbole pour ouvrir le menu contextuel de l'affichage multiple.
- Cliquez sur un des symboles dans la barre contextuelle qui s'affiche pour naviguer entre les différents affichages.



Les signaux des caméras raccordées sont représentés sur l'écran principal.

- Avec un double-clic de la touche gauche de la souris, vous pouvez afficher l'image de la caméra en plein écran ou revenir à l'affichage d'origine.

Symboles d'état

- Les symboles suivants sont affichés selon l'état de fonctionnement de l'appareil :

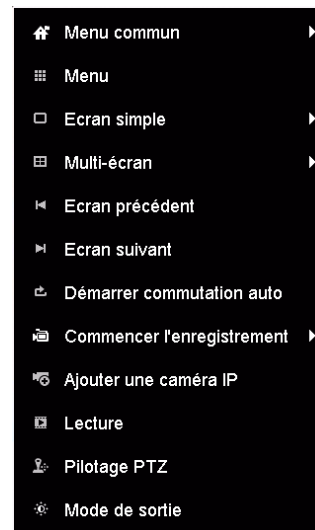
Symbole	Signification
R	jaune : enregistrement lancé par une détection de mouvement
R	bleu : enregistrement
	• enregistre uniquement après une détection de mouvement
	• enregistrement en continu

Menu contextuel pour la commande avec la souris

i Remarque

Appuyez sur la touche droite de la souris pendant que le pointeur de la souris se trouve sur une image en direct.

Vous disposez des réglages suivants et la flèche dirigée vers la droite indique qu'un sous-menu s'ouvre pour la sélection :



Menu général	Sélection des menus prédéfinis
Menu	Ouvre le menu principal
Plein écran	Affichage en plein écran d'une caméra
Affichage multiple	Différents affichages de la caméra
Affichage précédent	Visualisation de l'affichage précédent
Affichage suivant	Visualisation de l'affichage suivant
Démarrer l'affichage séquentiel	Démarré l'affichage séquentiel des caméras
Démarrage de l'enregistrement	Démarrer l'enregistrement déclenché par un mouvement ou en continu de toutes les caméras.
Ajouter caméra réseau	Ajout de caméras réseau supplémentaires
Lecture	Passer en mode de lecture
PTZ	Ouvrir le menu PTZ
Mode de sortie	Démarré le mode de sortie

i Remarque

Démarrer l'affichage séquentiel : Déterminez dans les réglages d'affichage la temporisation de la séquence à afficher.

Affichage en temps réel

Barre de sélection sur l'image de la caméra

Cliquez sur l'affichage simple ou multiple d'une image. Une barre de sélection s'affiche :



(1) (2) (3) (4) (5) (6) (7) (8) (9) (10) (11)

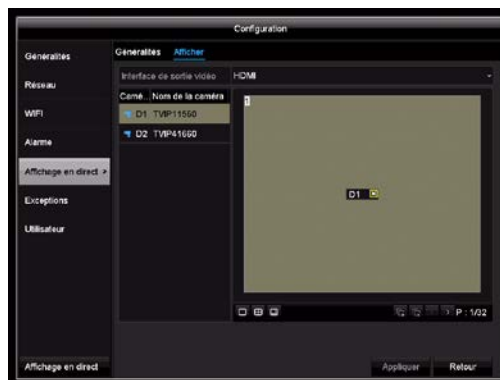
N°	Signification du symbole
(1)	Zone de déplacement de la barre miniature
(2)	Activer/désactiver l'enregistrement manuel
(3)	Lecture immédiate des 5 dernières minutes
(4)	Activer/désactiver la fonction audio
(5)	Ouvrir le menu de commande PTZ (uniquement pour caméras PTZ)
(6)	Activer le zoom numérique
(7)	Réglages d'affichage de l'image
(8)	Autres réglages de l'image
(9)	Réglages du flux de l'image en temps réel
(10)	Affichage des informations de streaming actuelles
(11)	Fermer la barre de sélection

Intervalle d'affichage	Temps de commutation entre les différentes caméras en mode affichage séquentiel
Activer l'audio	Active la sortie audio (HDMI) pour l'affichage en temps réel.
Afficher la barre d'état	Activer/désactiver la barre d'état
Volume	Régler le volume
Afficher l'événement sur	Attribuer un écran pour la sortie d'événements
Surveillance plein écran intervalle d'affichage	En secondes, pour déterminer le temps d'affichage de l'événement sur l'écran attribué.
Durée d'affichage post-alarme	En secondes, combien de temps la fenêtre contextuelle doit rester affichée après une alarme.

Régler la sortie de caméra

Jusqu'à 6 caméras peuvent être utilisées simultanément pour l'affichage en temps réel.

1. Cliquez sur l'onglet Affichage :



2. Sélectionnez le mode d'affichage.

- 1 x 1
- 2 x 2
- 1 + 5

3. Les touches de navigation vous permettent d'attribuer le signal de caméra souhaité à la zone d'écran respective.

- Le réglage **X** signifie que cette caméra n'est pas affichée.

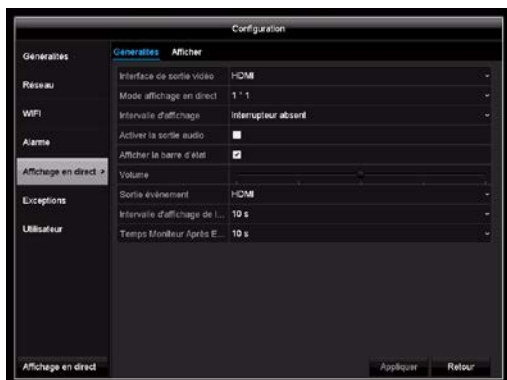
4. Cliquez sur **Utiliser** pour appliquer le réglage.

Réglages

Remarque

L'affichage en temps réel peut être réglé comme suit.

Ouvrez le menu principal et cliquez sur Configuration. Cliquez ensuite sur Affichage en temps réel :



Les réglages suivants sont disponibles dans l'onglet Généralités :

Sortie vidéo	HDMI Sélectionne la connexion pour modifier les réglages.
Mode affichage en temps réel	Différents affichages de la caméra 1 x 1, 2 x 2, 1 + 5

Lecture en affichage en temps réel

Généralités

La lecture peut s'effectuer de trois manières :

- à l'aide de la recherche d'événement dans le menu principal,
- à partir de l'affichage en temps réel ou
- à l'aide de la recherche dans le fichier journal dans le menu Maintenance.

i Remarque

Les touches « Fichier précédent/suivant/Jour/Événement » sont affectées comme suit en fonction des modes de lecture :

Lecture normale :

En appuyant sur une des touches, la lecture passe au jour précédent/suivant.

Recherche d'événement :

en appuyant sur une des touches, la lecture passe à l'événement précédent/suivant.

Exportation de données :

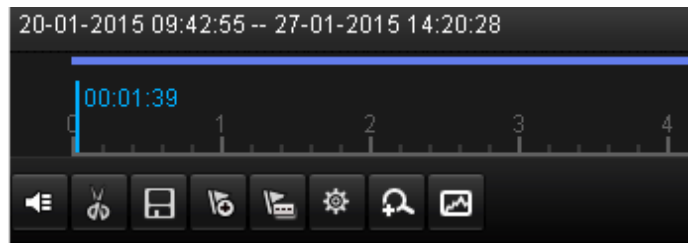
en appuyant sur une des touches, la lecture passe au fichier précédent/suivant.

i Remarque

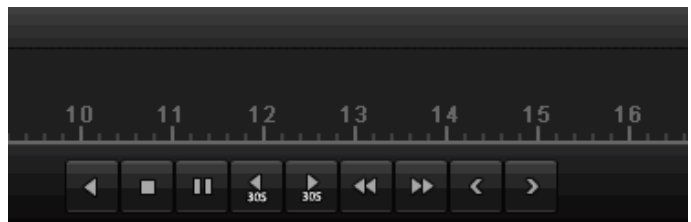
La lecture simultanée de 4 ou 6 canaux de caméra maximum est possible avec une résolution respective de 1080p ou 720p.

Contrôle par champ de commande

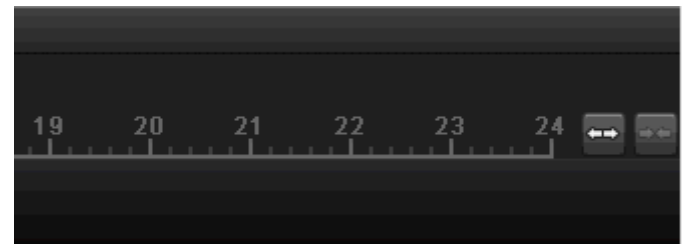
Le champ de commande (4) permet de contrôler la lecture en cours. Les symboles ont la signification suivante :



(2) (3) (4) (5) (6) (7) (8) (9)



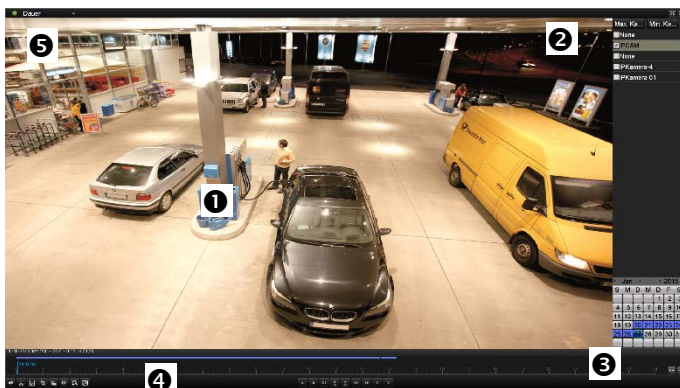
(10) (11) (12) (13) (14) (15) (16) (17) (18)



(19) (20)

L'écran de lecture

La lecture est commandée à partir du champ de commande :

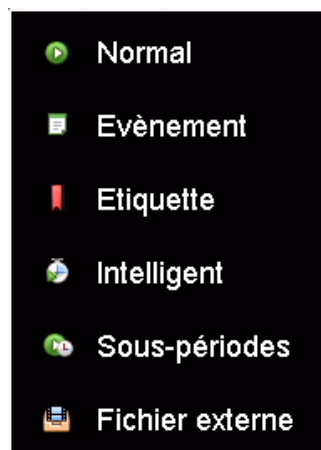


N°	Zone
①	Lecture en cours avec date et heure
②	Sélection de la caméra pour la lecture
③	Calendrier avec type d'enregistrement
④	Champ de commande avec axe de temps (voir à droite)
⑤	Sélection du type de lecture

N°	Signification du symbole
1	Axe de temps : Cliquez sur l'axe de temps pour reprendre la lecture à un autre endroit. Cliquez sur le « curseur » et déplacez-le à l'emplacement désiré pour commencer la lecture à un endroit précis.
2	Activer/désactiver audio
3	Démarrer/arrêter l'exportation un clip vidéo
4	Enregistrer le clip vidéo
5	Ajouter un repère (cf. type de lecture « Repère »)
6	Ajouter un repère personnalisé (cf. type de lecture « Repère »)
7	Gérer les repères
8	Zoom numérique
9	Recherche intelligente : La création d'une fenêtre de recherche permet d'afficher dans la barre de temps les données de mouvement des enregistrements dans la zone sélectionnée. Attention : la recherche intelligente n'est possible que pendant la lecture d'une seule caméra.
10	Lecture arrière
11	Arrêt de la lecture
12	Démarrage de la lecture/pause
13	Reculer de 30 secondes
14	Avancer de 30 secondes
15	Avance plus lente (8x → 1x)
16	Avance rapide (1x → 8x)
17	Jour précédent
18	Jour suivant
19	Réduire l'extrait de la barre de temps
20	Agrandir l'extrait de la barre de temps

Sélection du type de lecture

La sélection du type de lecture (5) permet de visionner et de filtrer différents types d'enregistrements et d'événements en mode lecture.



Vous disposez des menus suivants :

Type	Description
Durée	Lecture des données vidéo enregistrées.
Évènement	Recherche et lecture de données vidéo qui ont été enregistrées à l'aide de la détection de mouvement ou de l'entrée alarme.
Repère	Recherche et lecture de données vidéo qui ont été marquées d'un repère.
Smart	Recherche et lecture de données vidéo à l'aide de la détection de mouvement en plein écran prédéfinie pour toutes les données enregistrées.
Multi-Timeshift	Démarrez la lecture Multi-Timeshift d'une caméra. Multi-Timeshift divise l'enregistrement d'une caméra d'une journée en 4 segments (de 6 heures chacun) qui peuvent être lus simultanément.
Fichier externe	Recherche et lecture de données vidéo qui ont été trouvées sur un support de données externe (USB) raccordé.

Menu de l'appareil

Présentation du menu

Les principaux menus destinés au paramétrage et à l'utilisation de l'appareil se situent dans le menu général ci-après.

À droite, vous trouverez également des informations importantes relatives à votre appareil.

Cliquez sur le menu souhaité pour l'ouvrir.

- Cliquez sur Quitter pour fermer le menu.

Menu	Description
Réglages	Permet d'accéder aux menus Configuration, Caméra, Enregistrement, HDD, Lecture.
Lecture	Recherche paramétrée d'enregistrements vidéo ou d'images déclenchés par des événements comme des détections de mouvement et de repères placés pendant la lecture.
Exportation vidéo	Recherche paramétrée d'enregistrements vidéo ou d'images déclenchées par des événements comme des alarmes ou des détections de mouvement ainsi que par des événements d'alarme et des repères placés pendant la lecture.
Maintenance	Informations système, recherche de protocole, importation/exportation de configuration, maintenance d'appareil et mise à jour du logiciel, chargement de la configuration d'usine, affichage de la charge réseau.

Réglages

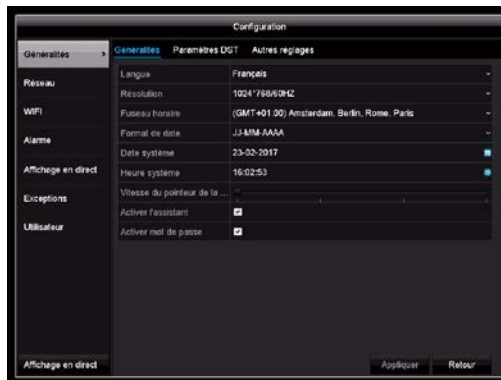
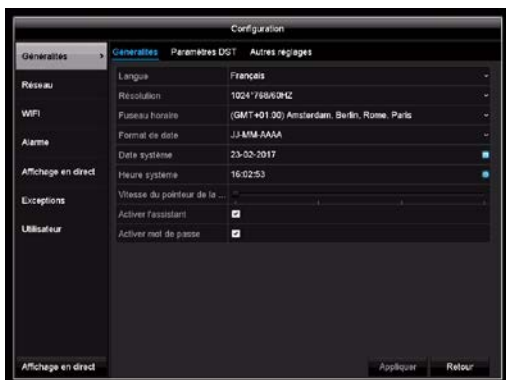


Description du menu

Menu	Description
Configuration	Gestion de tous les réglages de l'appareil (Généralités, Réseau, Affichage en temps réel, Avertissement, Utilisateur).
Caméra	Menu de configuration des paramètres de caméra (Configuration de l'affichage à l'écran, Mode écran, Détection de mouvement, Zone privée, Surveillance anti-sabotage, Perte vidéo).
Enregistrement	Menu de configuration des paramètres d'enregistrements (Planification, Résolution caméra, Vacances, etc.).
DD	Initialiser ou gérer le disque dur intégré (attribuer la fonction lecture/écriture, des caméras, gérer le disque dur réseau, etc.).
Enregistrement en urgence	Menu de configuration des enregistrements manuels.

Configuration

Réglages généraux



Remarque

Le menu Configuration gère l'ensemble des réglages de l'appareil.



Avertissement

Assurez-vous que la date et l'heure ont été correctement réglées.

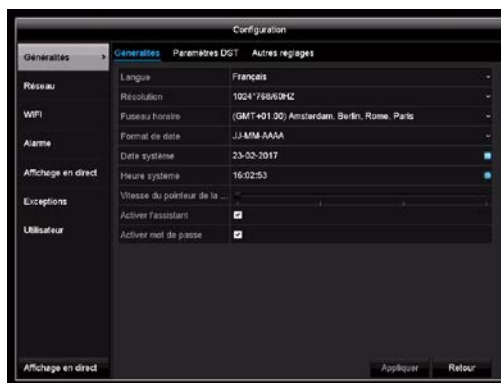
ATTENTION :

Une modification ultérieure peut provoquer la perte de données !

Veillez à effectuer une sauvegarde des données à temps.

Onglet	Réglage
Généralités	Réglages généraux du système
Réglages DST	Réglages de l'heure d'été
Autres réglages	Autres réglages du système

Onglet Généralités



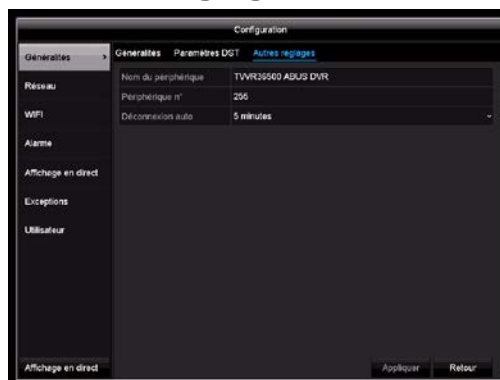
Aperçu

Menu	Réglage
Généralités	Langue, vidéo, heure, date, souris, mot de passe, heure d'été, autres réglages
Réseau	Réglages réseau nécessaires (IP manuelle, DHCP, PPPOE, DDNS, etc.) ainsi qu'une vue d'ensemble de l'état du réseau
WiFi	Réglages des points d'accès
Alarme	Réglages pour les E/S d'alarme des caméras réseau
Affichage en temps réel	Réglages de l'écran, attribution de la sortie événement
Exceptions	Comportement de l'appareil en cas d'exception (disque dur plein, réseau déconnecté, etc.)
Utilisateur	Ajouter, modification des utilisateurs, attribution des droits d'accès

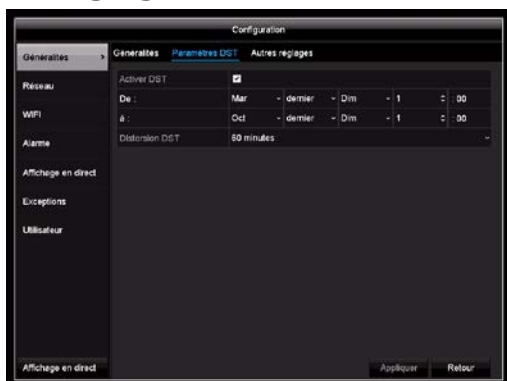
Paramètres	Réglage
Langue	Langues de l'affichage à l'écran
Résolution	Résolution de l'écran
Fuseau horaire	GMT (Greenwich Mean Time)
Format de date	MM-JJ-AAAA, JJ-MM-AAAA, AAAA-MM-JJ
Heure système	Date, heure
Vitesse du pointeur de la souris	Barres coulissantes, à gauche : vitesse faible, à droite : vitesse élevée
Activer l'assistant	Case cochée : L'assistant s'affiche au démarrage.

Activer le mot de passe	Case non cochée :
	Il n'est pas nécessaire d'entrer un mot de passe sur l'enregistreur. Le mot de passe doit être entré en cas d'accès via le réseau.
	Case cochée :
	Il faut entrer le mot de passe pour pouvoir utiliser le menu.

Onglet Autres réglages



Onglet Réglages DST



Paramètres	Réglages
Nom	Spécification claire de l'appareil
N°	Pour une identification claire lors de l'utilisation avec le logiciel CMS
Déconnexion Désinscription	Jamais / 1 à 30 minutes – règle la durée d'affichage du menu jusqu'à ce qu'il soit à nouveau masqué

Cliquez sur **Utiliser** pour confirmer les réglages et sur **OK** pour quitter le menu.

Paramètres	Réglage
Activer DST	Il est possible de sélectionner une date de début/de fin précise lorsque la case est cochée.
De, à	Date de début, fin de l'heure d'été
DST Bias	Daylight Saving Time Bias : correction de l'heure d'été en heure de référence

Généralités réseau

Les réglages corrects du réseau sont indispensables si vous

- souhaitez commander à distance l'appareil et la surveillance via votre navigateur.

i Remarque

Veillez lire les remarques générales suivantes avant de configurer l'appareil.

Un réseau est un ensemble d'au moins deux appareils pouvant être mis en réseau.

Type de transmission :

- réseaux câblés (câble CAT5 par ex.),
- réseaux sans fil (Wi-Fi) et
- autres moyens de transmission (Powerline).

Tous les systèmes possèdent des caractéristiques communes essentielles, mais différent dans bien des domaines.

Terminologie

Ci-après un aperçu de termes importants pour pouvoir utiliser l'appareil dans des réseaux.

Paramètres	Réglage
Adresse IP	L'adresse IP est l'adresse unique d'un appareil dans un réseau. Elle ne doit exister qu'une seule fois dans un réseau. Certains domaines d'adresses IP sont réservés aux réseaux publics, tels qu'Internet par ex.
Domaine d'adresses privées	par ex. 10.0.0.0 - 10.255.255.255, masque de sous-réseau 255.0.0.0 172.16.0.0 - 172.31.255.255 masque de sous-réseau 255.255.0.0 192.168.0.0 - 192.168.255.255 masque de sous-réseau 255.255.255.0
Masque de sous-réseau	Il s'agit d'un masque de bits utilisé pour prendre des décisions ou effectuer des attributions lors du routage. Par défaut 255.255.255.0 dans les réseaux privés
Passerelle	Appareil réseau permettant à tous les autres appareils réseau d'accéder à Internet. Par ex. à l'ordinateur auquel est raccordé le modem DSL ou, le plus souvent, le routeur ou le point d'accès installé dans le réseau.

Paramètres	Réglage
Serveur de noms	Également appelé DNS (Domain Name Server), il permet d'associer une adresse IP unique à une adresse Web ou une URL (www.google.de par ex.). Lorsqu'on saisit un domaine dans un navigateur, le DNS recherche l'adresse IP correspondante du serveur et lui transmet la demande. Il est possible ici d'entrer l'IP d'un DNS d'un fournisseur d'accès. Il suffit, la plupart du temps, de sélectionner l'IP de la passerelle. Celle-ci transmet alors les demandes au DNS du fournisseur d'accès.
DHCP	Le serveur DHCP attribue automatiquement l'adresse IP, le masque de sous-réseau, la passerelle et le serveur de noms à l'appareil réseau. Des DHCP sont disponibles dans les routeurs actuels. Le service DHCP doit être réglé et activé séparément. Vous trouverez plus d'informations dans le manuel correspondant. Remarque : Lorsque vous utilisez des adresses IP fixes ET un serveur DHCP, vous devez faire attention à ce que les adresses IP fixes soient en dehors des adresses attribuées par le DHCP afin d'éviter tout problème.
Port	Un port est une interface permettant à plusieurs programmes de communiquer entre eux. Certains ports sont réservés (23 : Telnet, 21 : FTP), d'autres peuvent être sélectionnés librement. Les ports sont importants dans différentes applications, telles que pour l'accès externe à l'appareil via un navigateur.
Adresse MAC	L'adresse MAC (Media Access Control, également ID Ethernet) est l'adresse matérielle spécifique à l'adaptateur réseau. Elle permet une identification claire de l'appareil dans un réseau informatique.

Structure du réseau

L'appareil doit être connecté physiquement au réseau à l'aide d'un câblage CAT5, voir Raccordements p. 10.

i Remarque

Veillez respecter les instructions et les remarques concernant les appareils réseau.

Plusieurs commutateurs réseau, routeurs et points d'accès peuvent être interconnectés. Les pare-feux et autres logiciels de sécurité peuvent perturber le réseau.

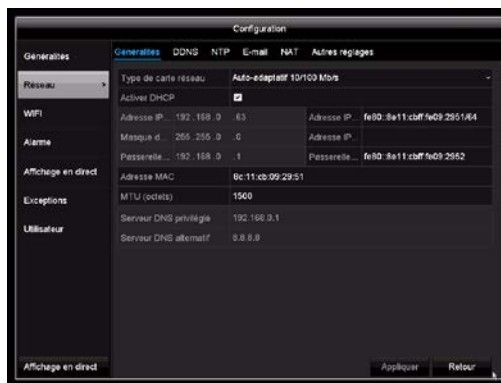


Avertissement

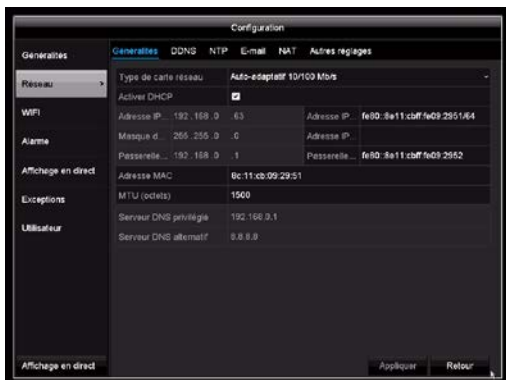
Si vous utilisez un routeur, les clients réseau, et donc l'enregistreur, sont « connectés » à Internet. Il en va de même inversement.

Prenez impérativement des mesures de protection (utilisation d'un pare-feu, modification du mot de passe, modification du port) afin d'empêcher un accès non autorisé provenant de l'extérieur.

Onglet Généralités



Configuration du réseau



Paramètres	Réglage
Type de NIC	Réglez ici la vitesse de transmission de la carte réseau intégrée. Conseil : 10M/100M/1000M Self-adaptative
DHCP	Cochez la case si vous souhaitez que le DHCP attribue les adresses IP dans le réseau de manière dynamique. DHCP activé : les champs de saisie suivants sont désactivés, car les paramètres sont attribués par le DHCP. Remarque : Si vous attribuez manuellement les adresses IP, veillez à ce que le DHCP ne soit pas actif.
Adresse IPv4	Adresse de l'appareil réseau dans le réseau en cas d'attribution manuelle.
Masque de sous-réseau IPv4	normalement 255.255.255.0
Passerelle par défaut IPv4	Adresse de la passerelle pour l'accès à Internet
Adresse IPv6 1	Adresse IPv6 locale (Link local)
Adresse IPv6 2	Adresse IPv6 globale (Global unicast)
Passerelle par défaut IPv6	Adresse IPv6 de la passerelle pour l'accès à Internet
Adresse MAC	Adresse matérielle de la carte réseau intégrée
MTU (octets)	Décrit la taille maximale d'un protocole.
Serveur DNS privilégié	Adresse du serveur de noms de domaine, en règle générale l'adresse IP de la passerelle
Serveur DNS alternatif	Adresse IP du serveur DNS alternatif

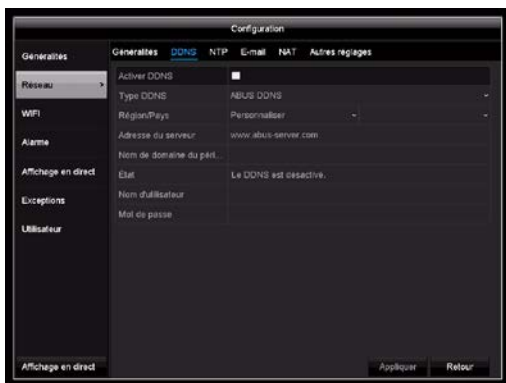
Onglet	Réglage
Généralités	Réglages du réseau local et sélection du mode réseau.
DDNS	Serveur pour la gestion du Dynamic Domain Name System afin de mettre à jour les noms d'hôte ou les entrées DNS
NTP	Network Time Protocol Serveur pour la synchronisation de l'heure
E-mail	Spécifiez les réglages e-mail dont une adresse électronique spécifique à laquelle un e-mail est envoyé en cas d'alarme.
NAT	Universal Plug and Play Réglages permettant de piloter facilement les appareils appartenant à un réseau IP.
Autres réglages	Configurez ici l'adresse IP de l'ordinateur auquel un message sera envoyé en cas d'alarme.



Remarque

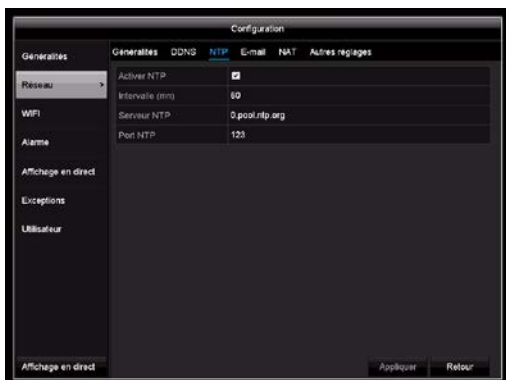
Certains de ces réglages ne peuvent pas être sélectionnés pour tous les modes.

Onglet DDNS



1. Pour pouvoir utiliser la fonction DDNS ABUS, vous devez auparavant configurer un compte sur www.abus-server.com. Pour ce faire, tenez compte de la FAQ présentée sur le site Internet.
2. Cochez la case « Activation DDNS », sélectionnez le type « DynDNS » puis entrez l'adresse www.abus-server.com dans le champ « Adresse de serveur ».
3. Validez vos données en cliquant sur **Utiliser**. L'adresse IP de votre connexion Internet est alors actualisée toutes les minutes sur le serveur.

Onglet NTP



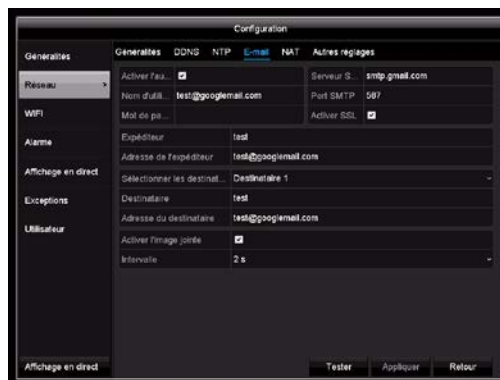
i Remarque

L'enregistreur peut synchroniser l'heure avec un serveur externe. Vous disposez pour cela de plusieurs adresses de serveur dans Internet.

1. Cochez la case NTP puis indiquez le délai devant s'écouler jusqu'à la prochaine synchronisation. Entrez l'adresse IP du serveur NTP ainsi que le port NTP.
2. Validez vos données en cliquant sur **Utiliser**.

Onglet e-mail

L'appareil peut envoyer un message par e-mail en cas d'alarme. Entrez ici la configuration de l'e-mail.



Paramètres	Réglage
Activez l'authentification du serveur	Cochez la case si vous vous connectez au serveur du fournisseur d'accès à Internet.
Nom d'utilisateur	Compte e-mail chez le fournisseur d'accès
Mot de passe	Mot de passe protégeant le compte e-mail
Serveur SMTP	Adresse du serveur SMTP du fournisseur d'accès
Port SMTP	Entrez le port SMTP (par défaut : 25)
Activer SSL	Cochez la case pour activer l'encodage des e-mails.
Expéditeur	Nom de l'expéditeur
Adresse de l'expéditeur	Adresse e-mail correspondant au compte e-mail
Sélectionner le destinataire	Sélectionnez trois destinataires possibles devant recevoir l'e-mail
Destinataire	Entrez ici le nom du destinataire.
Adresse e-mail	Entrez ici l'adresse e-mail du destinataire.
Joindre une image	Cochez la case pour joindre à l'e-mail des enregistrements de la caméra sous forme de fichiers photo
Intervalle	Sélectionnez un temps de déclenchement compris entre 2 et 5 secondes. Les images seront envoyées uniquement lorsqu'un mouvement est détecté dans la période définie.

1. Entrez les paramètres de notification par e-mail.
2. Cliquez ensuite sur **Test** pour envoyer un e-mail d'essai.
3. Si vos indications sont correctes et si vous avez reçu un e-mail de confirmation, cliquez sur **Utiliser**.

i Remarque

L'appareil envoie un e-mail au destinataire configuré.

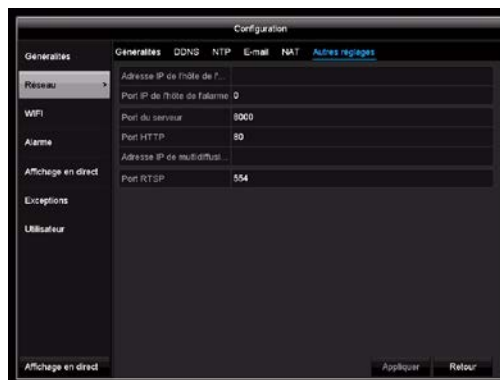
Si le destinataire ne reçoit pas l'e-mail, vérifiez alors les réglages et corrigez-les.

Vérifiez au besoin les réglages anti-spam de votre client e-mail.

i Remarque

Votre fournisseur de messagerie électronique vous communiquera les données d'accès et les réglages pour l'envoi via SMTP. Certains fournisseurs de messagerie électronique ne proposent plus que l'encodage SSL pour l'envoi d'e-mails. La compatibilité SSL de cet enregistreur a été testée pour les fournisseurs suivants : GMX, Web.de, GMail.

Onglet Autres réglages



Paramètres	Réglage
Alarm Host IP	Adresse réseau de la station CMS
Alarm Host Port	Port de votre station CMS
Port du serveur	Port pour la communication de données (par défaut : 8000)
Port HTTP	Port du serveur Web (par défaut : 80)
Adresse Multicast IP	Vous pouvez également entrer ici l'adresse IP Multicast pour minimaliser le trafic. L'adresse IP doit correspondre à celle figurant dans le logiciel de vidéosurveillance.
Port Service RTSP	Entrez le port RTSP (par défaut 554)

Onglet « NAT »



Paramètres	Réglage
Activer UPnP	Cochez cette case pour activer la visibilité au sein d'un réseau IP. Quand cette fonction est activée, un transfert de port est configuré automatiquement dans le routeur pour tous les ports réseau (si UPnP est activé dans le routeur). Quand la fonction UPnP est activée, les ports réseau configurés via UPnP sont transmis au serveur ABUS (si ABUS DDNS est activé).
Type de mappage	Le réglage « Manuel » permet de déterminer manuellement les ports réseau à l'aide du bouton « Éditer ». Quand le réglage « Auto » est sélectionné, l'enregistreur recherche les ports réseau libres sur le routeur et définit les numéros de port selon un modèle d'attribution aléatoire.

Cliquez sur **Utiliser** pour confirmer les réglages et sur **Retour** pour quitter le menu.

i Remarque

Le port 8000 du serveur ainsi que le port 80 HTTP sont les ports standards pour les clients distants ou l'accès distant au navigateur Internet.

WiFi

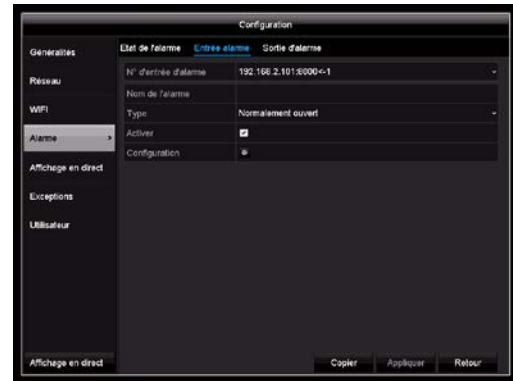


Paramètres	Réglage
SSID	Définissez ici le nom du réseau Wi-Fi.
Canal	Définissez ici le canal de transmission Wi-Fi. (Recommandation : auto-adaptation)
Mode sécurité	Sélectionnez ici le mode sécurité du réseau Wi-Fi. (Recommandation : WPA2-PSK)
Clé	Définissez ici la clé avec laquelle vous souhaitez vous connecter au réseau Wi-Fi de l'enregistreur.

i Remarque

Si cela cause des anomalies dans votre réseau Wi-Fi, contrôlez quels sont les canaux Wi-Fi les moins sollicités dans votre environnement et utilisez ce canal dans l'enregistreur.

Onglet Entrée alarme

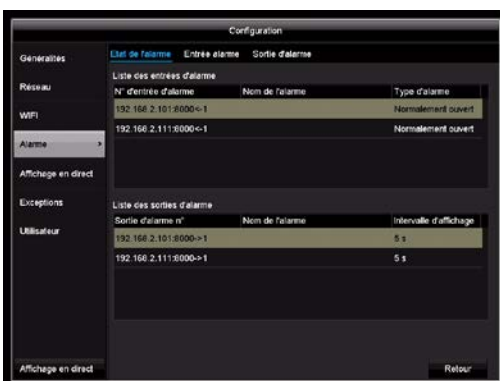


Paramètres	Réglage
Entrée alarme	Sélectionnez l'entrée alarme pour procéder aux réglages. Vous pouvez sélectionner l'entrée alarme d'une caméra réseau à l'aide des données d'adresse réseau.
Nom de l'alarme	Entrez une description claire, telle que « Contact de porte entrepôt ».
Type	NO : circuit normalement ouvert. NF : circuit normalement fermé.

- Activez l'entrée alarme en cochant la case « Réglages ».
- Définissez le comportement de l'enregistreur en cas d'alarme sous « Réglages ».
- Cliquez sur **Copier** pour appliquer ces paramètres à d'autres caméras.
- Cliquez sur **Utiliser** pour confirmer les réglages et sur **Retour** pour quitter le menu.

Alarme

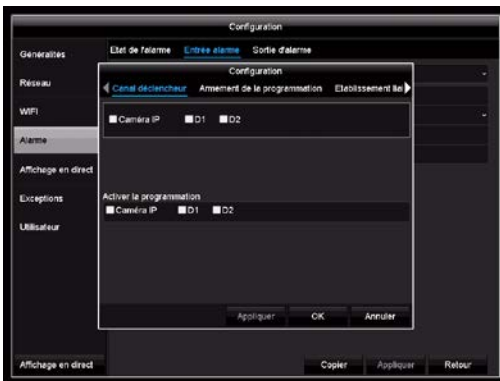
Onglet État de l'alarme



Vous voyez ici une liste de toutes les entrées et sorties d'alarme ainsi que leur état actuel.

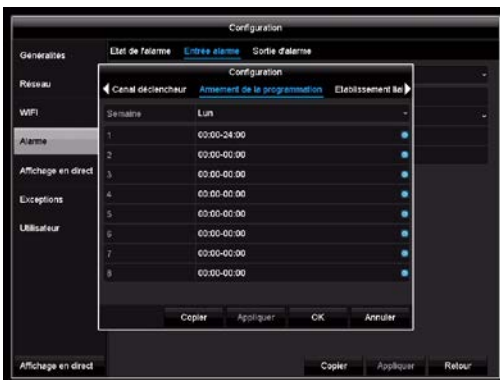
Réglages

Onglet Déclencher un canal



Cochez la case correspondante pour définir le canal de caméra devant être déclenché en cas d'alarme.

Onglet Activer le planning



- Définissez ici l'heure à laquelle les comportements à sélectionner dans l'onglet « Réaction » doivent être activés en cas d'alarme.
- Cliquez sur « Copier » pour appliquer ces paramètres à d'autres jours de la semaine ou à la semaine entière.

Onglet Établissement liaison

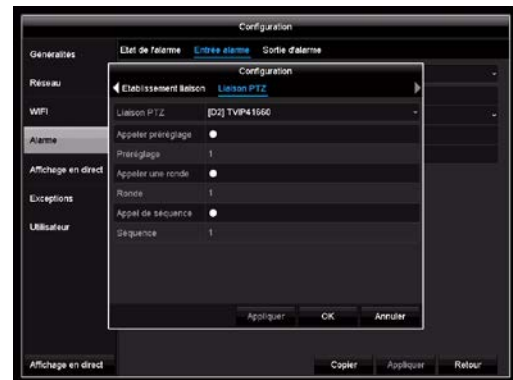
Vous pouvez configurer ici le comportement de l'enregistreur en cas d'alarme en cochant la case correspondante.



Surveillance en plein écran	La caméra apparaît en mode plein écran dans l'affichage en temps réel.
Avertissement audio	L'appareil ne possède pas d'avertissement audio.
Notification CMS	CMS émet un signal d'avertissement sonore.
Envoyer e-mail	Un e-mail est envoyé à une adresse spécifique. Voir p. 31
Déclencher la sortie d'alarme	La sortie d'alarme est déclenchée en cas d'alarme.

Onglet PTZ

Vous pouvez activer ici de manière ciblée les pré-réglages PTZ, les tours ou les modèles d'une caméra programmée.

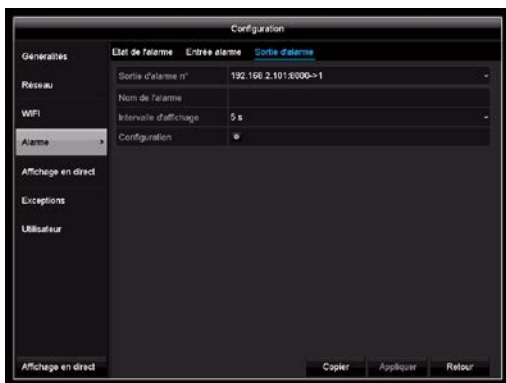


Paramètres	Notifications
PTZ	Sélectionnez la caméra devant être pilotée par une commande PTZ en cas d'alarme.
Appeler pré-réglage	Sélectionnez le numéro du pré-réglage.
Démarrer tour	Sélectionnez le numéro du tour.
Démarrer modèle	Sélectionnez le numéro du modèle.

- Cliquez sur **Utiliser** pour confirmer les réglages et sur **OK** pour quitter le menu.

Paramètres	Notifications
------------	---------------

Onglet Sortie d'alarme



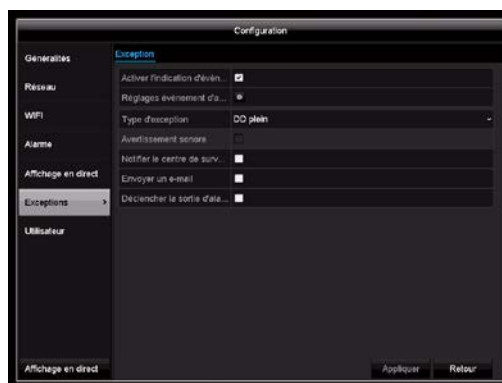
Paramètres	Réglage
Sortie d'alarme	Sélectionnez la sortie d'alarme pour procéder aux réglages. Vous pouvez sélectionner la sortie alarme d'une caméra réseau à l'aide des données d'adresse réseau.
Nom de l'alarme	Entrez une description claire, telle que « Contact de porte entrepôt ».
Intervalle d'affichage	Sélectionnez l'intervalle d'affichage pour la commutation de la sortie d'alarme.

- Activez la sortie d'alarme en cochant la case « Réglages ».
- Déterminez le planning pour la sortie d'alarme de l'enregistreur en cas d'alarme sous « **Réglages** ».



- Cliquez sur **Copier** pour appliquer ces paramètres à d'autres caméras.
- Cliquez sur **Utiliser** pour confirmer les réglages et sur **Retour** pour quitter le menu.

Exceptions



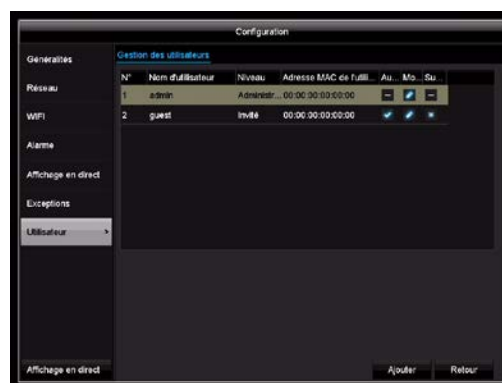
Réglez ici le comportement de l'enregistreur pour les messages d'alarme et les événements du système. Activez pour cela le réglage « Activer l'indication d'événement ».

Vous pouvez déclencher un avertissement pour les types d'erreur suivants :

- HDD plein
- Erreur HDD
- Réseau déconnecté
- Conflit IP
- Connexion illégale
- Erreur d'enregistrement

Paramètres	Notifications
Avertissement audio	L'appareil ne possède pas d'avertissement audio.
Notification CMS	Une notification est envoyée au journal d'événements du logiciel CMS.
Envoyer e-mail	Un e-mail est envoyé à une adresse spécifique. Voir p. 31
Déclencher la sortie d'alarme	La sortie d'alarme sélectionnée est activée en cas d'erreur.

Utilisateur





Avertissement

Notez le mot de passe administrateur. Le mot de passe prédéfini est :

« 1 2 3 4 5 ».

Dans la gestion des utilisateurs, vous pouvez ajouter de nouveaux utilisateurs, en supprimer ou modifier les réglages.

1. Sélectionnez **Ajouter** pour ajouter un nouvel utilisateur.



Paramètres	Réglage
Nom d'utilisateur	Identifiant univoque
Mot de passe	Code d'accès à l'appareil, à la gestion des appareils Remarque : modifiez régulièrement vos mots de passe, utilisez des combinaisons de lettres, chiffres, etc., notez vos mots de passe dans un lieu sûr.
Confirmer	Entrez à nouveau le code d'accès par mesure de sécurité.
Niveau	IMPORTANT : Il est possible de régler plus de droits dans le niveau Opérateur que dans le niveau Invité .
MAC utilisateur	Adresse MAC de l'adaptateur réseau de l'ordinateur employé par l'utilisateur correspondant Remarque : Ceci restreint l'accès à l'ordinateur dont l'adresse MAC a été entrée ici !

2. Entrez le nom et le mot de passe, puis confirmez l'entrée du mot de passe dans le champ situé en dessous.
3. Sélectionnez le niveau et entrez l'adresse MAC.
4. Confirmez vos réglages en cliquant sur **OK**.

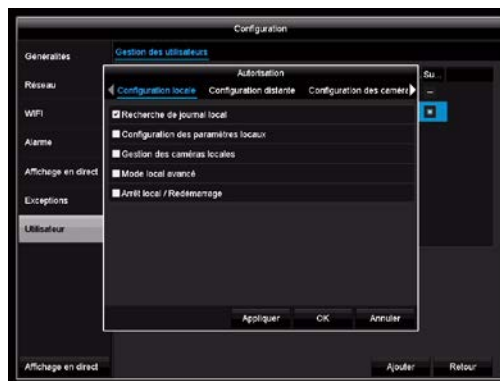


Avertissement

Tenez compte des remarques suivantes pour l'attribution de droits d'accès.

Réglage des droits

Passez aux droits d'accès de l'utilisateur en cliquant sur le symbole « Droit ». Seules les données d'accès des utilisateurs ajoutés manuellement peuvent être modifiées :



Remarque

L'utilisateur peut procéder à des réglages ou modifier des paramètres au niveau local, c.-à-d. sur l'appareil.

L'utilisateur peut avoir accès à l'appareil via la connexion réseau.

L'autorisation d'accès aux différentes caméras (via le réseau ou au niveau local) est configurée dans l'onglet Caméra.

Paramètres	Réglage
Configuration locale	Recherche locale de protocole Réglages locaux de paramètres Gestion locale de caméras Réglages avancés Arrêt / redémarrage local
Configuration à distance	Droits caméra : Recherche à distance de protocole Réglages à distance de paramètres Gestion à distance de caméras Commande à distance de la sortie vidéo Audio deux voies Commande à distance de l'alarme Réglages avancés Redémarrage à distance
Configuration caméra	Droits caméra : Affichage en temps réel à distance Commande manuelle locale Commande manuelle à distance Lecture locale Lecture à distance Exportation vidéo locale

Caméra

Caméra



Vous obtenez ici une vue d'ensemble de toutes les caméras présentes actuellement dans le réseau et un affichage d'état des caméras déjà connectées.

Onglet caméra IP

Paramètres	Réglage
N° caméra	Numéro de canal commençant par D1...D6
Ajouter/Supprimer	X : suppression manuelle de la caméra + : ajout rapide de la caméra. Pour cela, la caméra doit être réglée sur Utilisateur standard et Réglages du port.
État	> : la caméra est en ligne. L'image de prévisualisation s'affiche en cliquant dessus. ! : défaut de la caméra ou elle n'est pas en ligne.
Adresse caméra IP	Affichage de l'adresse IP.
Modifier	Modifiez manuellement les réglages de l'adresse IP, du protocole, du port et du nom d'utilisateur.
Mise à jour	Démarrer la mise à jour du firmware (support de stockage avec firmware requis)
Nom	Affichage du nom de la caméra (voir menu OSD).
Protocole	Affichage du journal de l'appareil du fabricant.
Modèle de périphérique	Affichage des numéros des modèles de caméra

Cliquez sur **Actualiser** pour afficher les caméras dans votre réseau.

Cliquez sur **Mise à jour** pour lancer une mise à jour du firmware de la caméra (support de stockage avec firmware requis).

Cliquez sur **Supprimer** pour supprimer les caméras sélectionnées.

Cliquez sur **Ajouter tout** pour ajouter toutes les caméras affichées. Veuillez noter que 6 caméras maximum peuvent être ajoutées.

Sélectionnez **Personnalisé** pour ajouter une caméra manuellement.

Ajout personnalisé

Vous pouvez ici ajouter manuellement des caméras réseau en entrant l'adresse IP, le journal, le port et l'identifiant utilisateur.



Cliquez sur **Rechercher** pour mettre à jour la liste des appareils.

Sélectionnez une caméra de la liste puis complétez ou modifiez les paramètres correspondants si nécessaire :

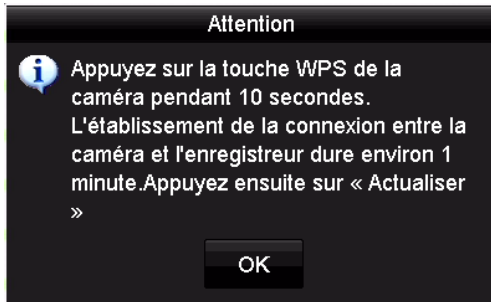
Paramètres	Réglage
Adresse	Adresse IP de la caméra réseau
Protocole	Protocole de communication du fabricant. L'enregistreur peut ajouter uniquement des caméras avec le protocole ABUS
Port	Port de communication de la caméra réseau (en règle générale, port 8000)
Nom d'utilisateur	Nom utilisateur du compte administrateur de la caméra réseau
Mot de passe administrateur	Mot de passe du compte administrateur de la caméra réseau

WPS

Caméra

La fonction WPS vous permet d'établir facilement et rapidement la connexion Wi-Fi entre votre caméra et l'enregistreur.

1. Appuyez sur WPS.
2. Une fenêtre contextuelle contenant des instructions précises apparaît.



3. Appuyez sur la touche WPS de votre caméra pendant 10 secondes.
4. Attendez que le temps de la minuterie de la touche WPS soit écoulé.
5. Veuillez patienter jusqu'à 2 minutes que la caméra ait réussi à établir une connexion avec l'enregistreur.
6. Cliquez sur Actualiser et reliez la caméra manuellement ou avec la fonction d'ajout rapide.

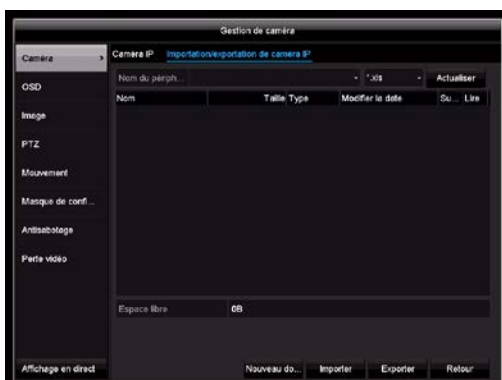


Avertissement

Démarrez une autre configuration WPS pour la caméra suivante uniquement lorsque le temps de la minuterie de la configuration WPS précédente est écoulé.

Onglet Importation/exportation de caméra IP

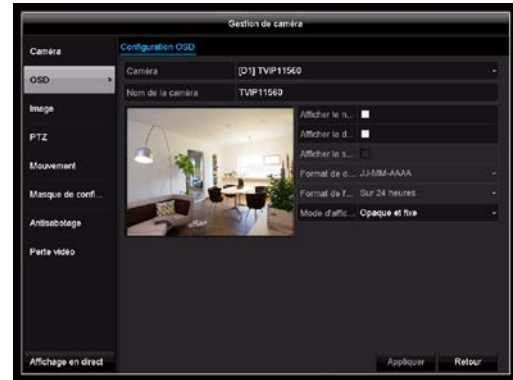
Vous pouvez importer ou exporter ici tous les réglages de caméra et les listes de caméras programmées sur un support de données externe.



Cliquez sur **Importation** pour importer une liste de caméras d'un support de données.

Cliquez sur **Exportation vidéo** pour exporter une liste de toutes les caméras enregistrées sur un disque externe.

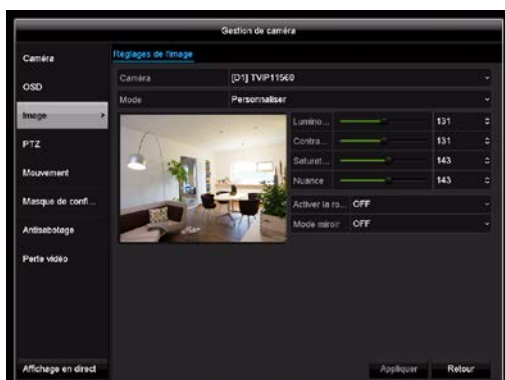
OSD



Sélectionnez le canal de caméra à éditer dans « Caméra ».

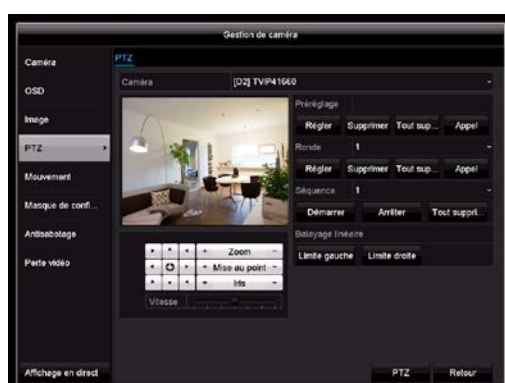
Paramètres	Réglage
Caméra	Sélection du canal de caméra à éditer
Nom	Attribution du nom de la caméra
Afficher le nom	Activer/désactiver l'affichage du nom de la caméra dans l'affichage en temps réel
Afficher la date	Activer/désactiver l'affichage de la date dans l'affichage en temps réel
Afficher la semaine	Affichage de la semaine calendaire pour la recherche de lecture
Format de la date	Sélection du type d'affichage de la date pour la recherche de lecture
Format horaire	Sélection du type d'affichage de l'heure pour la recherche de lecture
Mode d'affichage	Réglages de l'affichage du nom de la caméra et de la date

Image



Sélectionnez le canal de caméra à éditer dans « Caméra » et adaptez les réglages des images à la luminosité.

PTZ



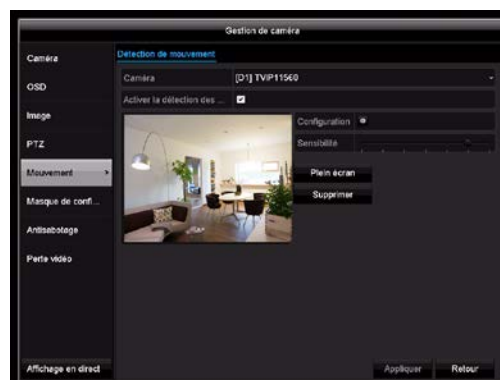
Paramètres	Réglage
Caméra	Sélection du canal de caméra
Préréglage	Sélection du préréglage Régler, supprimer ou consulter le n° de préréglage
Tour	Sélection du tour Régler, supprimer ou consulter le n° de tour
modèle	Sélection du modèle Démarrer, arrêter ou supprimer le modèle.
Balayage linéaire	Placer en position limite gauche Placer en position limite droite

i Remarque

Le réglage n'est important que pour les caméras avec une commande PTZ externe.

Les tours, les modèles et le balayage linéaire ne sont pas disponibles sur les caméras TVIP21560 et TVIP41660.

Mouvement



La détection de mouvement est uniquement traitée sur l'enregistreur à l'aide des informations de mouvements détectés par la caméra. Pour cela, l'enregistreur détermine automatiquement un réglage standard pour la détection de mouvement directement dans l'interface Web de la caméra réseau lorsque la caméra est intégrée au système. Ces réglages doivent donc être adaptés manuellement aux conditions actuelles dans l'interface Web de la caméra.

Procédez comme suit pour configurer une détection de mouvement :

1. Sélectionnez le canal de caméra à éditer dans « Caméra ».
2. Cochez « Activer la détection de mouvement » et déterminez en option d'autres paramètres sous « **Configuration** ».
3. Ouvrez l'interface Web de la caméra sélectionnée sur un ordinateur et procédez au réglage détaillé du masque de mouvement, de la valeur seuil et de la sensibilité.
4. Répétez la procédure pour les autres caméras.
5. Cliquez sur **Utiliser** pour enregistrer les réglages.
6. Si un enregistrement déclenché par un mouvement doit avoir lieu, passez ensuite au menu « **Enregistrement** » et sélectionnez les caméras correspondantes sous « **Planification** ». Programmez ici la planification avec l'évènement « **Mouvement** » pour programmer un enregistrement déclenché par un mouvement.
7. Cliquez sur **Utiliser** pour enregistrer les réglages.

Réglages

Onglet Déclencher un canal



Sélectionnez un ou plusieurs canaux de caméra qui provoqueront une réaction en cas d'alarme.

Cliquez sur **Utiliser** pour confirmer les réglages et sur **OK** pour quitter le menu.

Onglet Activer le planning

Réglez ici les heures auxquelles les réactions réglées dans l'onglet **Réaction** doivent être déclenchées.



1. Sélectionnez le jour et entrez le planning.

i Remarque

Vous pouvez définir jusqu'à 8 grilles horaires, chacune de 00h00 à 00h00, les heures des différentes grilles ne devant pas se chevaucher.

2. Pour **Copier**, sélectionnez si le réglage doit être appliqué pour tous les jours de la semaine et les réglages des congés (Vacances).

i Remarque

Vous devez configurer le planning sous **Enregistrement** pour pouvoir enregistrer à l'aide d'une détection de mouvement.

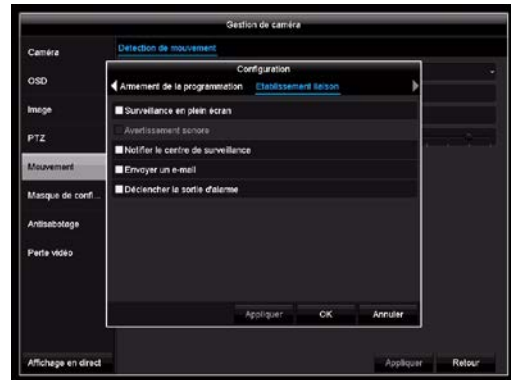
i Remarque

Vous devez procéder aux réglages de la sensibilité pour la détection de mouvement sur l'interface Web de la caméra.

3. Cliquez sur **Utiliser** pour confirmer les réglages et sur **OK** pour quitter le menu.

Onglet Établissement liaison

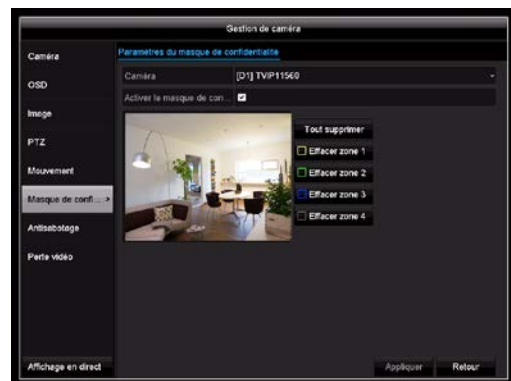
Vous pouvez configurer ici le comportement de l'enregistreur en cas d'alarme en cochant la case correspondante.



Paramètres	Notifications
Surveillance en plein écran	La caméra apparaît en mode plein écran dans l'affichage en temps réel.
Avertissement audio	L'appareil ne possède pas d'avertissement audio.
Notification CMS	La CMS envoie un message d'avertissement.
Envoyer e-mail	Un e-mail est envoyé à une adresse spécifique. Voir p. 31
Déclencher la sortie d'alarme	La sortie d'alarme est déclenchée en cas d'alarme.

• Cliquez sur **Utiliser** pour confirmer les réglages et sur **OK** pour quitter le menu.

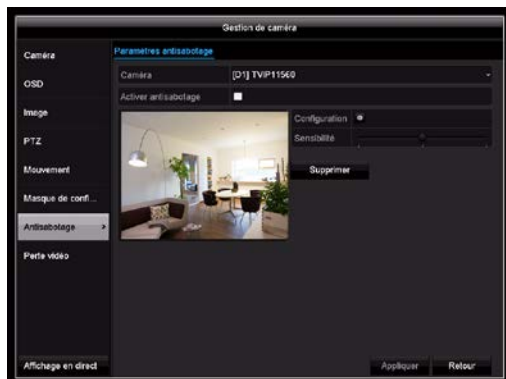
Zone privée



Sélectionnez le canal de caméra à éditer dans « Caméra ».

À l'aide de la souris, faites glisser une des 4 zones privées sur l'image et appuyez sur « Utiliser ». Les zones sélectionnées sont affichées dans les images de la caméra sous la forme d'une surface noire dans l'affichage en temps réel et les enregistrements.

Surveillance anti-sabotage



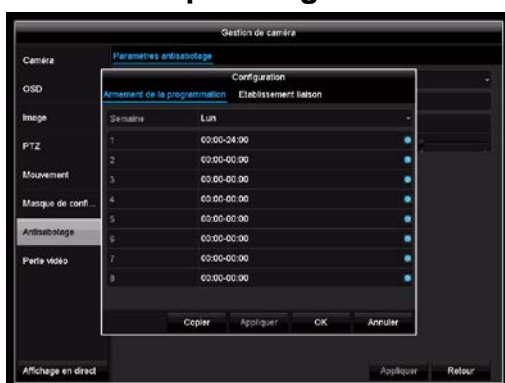
Sélectionnez le canal de caméra à éditer dans « Caméra ».

La surveillance anti-sabotage vous alerte lorsque la caméra est masquée.

Cochez la case **Activer la surveillance anti-sabotage** et déterminez en option d'autres paramètres sous **Configuration**.

Réglages

Onglet Activer le planning



Réglez ici les heures auxquelles les réactions réglées dans l'onglet **Établissement liaison** doivent être déclenchées.

1. Sélectionnez le jour et entrez le planning.

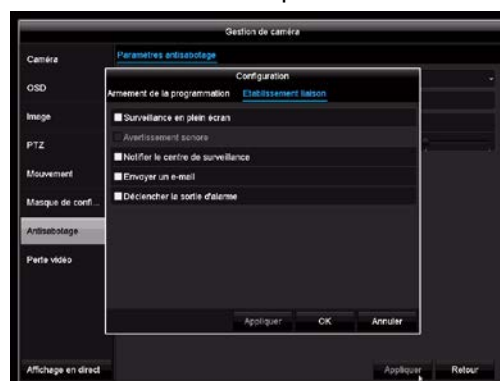
i Remarque

Vous pouvez définir jusqu'à 8 grilles horaires, chacune de 00h00 à 00h00, les heures des différentes grilles ne devant pas se chevaucher.

2. Pour **Copier**, sélectionnez si le réglage doit être appliqué pour tous les jours de la semaine et les réglages des congés (Vacances).
3. Cliquez sur **Utiliser** pour confirmer les réglages et sur **OK** pour quitter le menu.

Onglet Établissement liaison

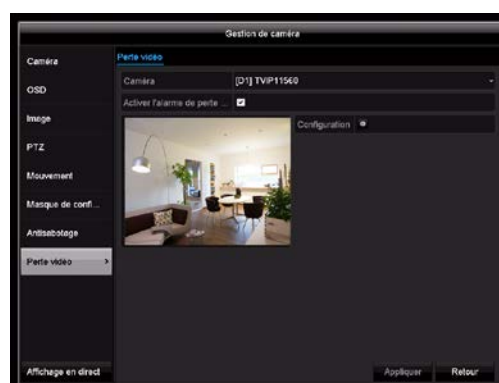
Vous pouvez configurer ici le comportement de l'enregistreur en cas d'évènement (détection d'un mouvement par ex.) en cochant la case correspondante.



Paramètres	Notifications
Pop-up plein écran	La caméra apparaît en mode plein écran dans l'affichage en temps réel.
Avertissement audio	L'appareil ne possède pas d'avertissement audio.
Notification CMS	La CMS envoie un message d'avertissement.
Envoyer e-mail	Un e-mail est envoyé à une adresse spécifique. Voir p. 31
Déclencher la sortie d'alarme	La sortie d'alarme est déclenchée en cas d'alarme.

- Cliquez sur **Utiliser** pour confirmer les réglages et sur **OK** pour quitter le menu.

Perte vidéo



Sélectionnez le canal de caméra à éditer dans « Caméra ».

Cochez la case **Activer alarme de perte vidéo** et déterminez en option d'autres paramètres sous **Configuration**.

Onglet Activer le planning

Réglez ici les heures auxquelles les réactions réglées dans l'onglet **Établissement liaison** doivent être déclenchées.



- Sélectionnez le jour et entrez le planning.

i Remarque

Vous pouvez définir jusqu'à 8 grilles horaires, chacune de 00h00 à 00h00, les heures des différentes grilles ne devant pas se chevaucher.

- Pour **Copier**, sélectionnez si le réglage doit être appliqué pour tous les jours de la semaine et les réglages des congés (Vacances).
- Cliquez sur **Utiliser** pour confirmer les réglages et sur **OK** pour quitter le menu.

Onglet Établissement liaison

Vous pouvez configurer ici le comportement de l'enregistreur en cas d'évènement (détection d'un mouvement par ex.) en cochant la case correspondante.



Paramètres	Notifications
Pop-up plein écran	La caméra apparaît en mode plein écran dans l'affichage en temps réel.
Avertissement audio	L'appareil ne possède pas d'avertissement audio.
Notification CMS	La CMS envoie un message d'avertissement.
Envoyer e-mail	Un e-mail est envoyé à une adresse spécifique. Voir p. 31
Déclencher la sortie d'alarme	La sortie d'alarme est déclenchée en cas d'alarme.

- Cliquez sur **Utiliser** pour confirmer les réglages et sur **OK** pour quitter le menu.

Enregistrement

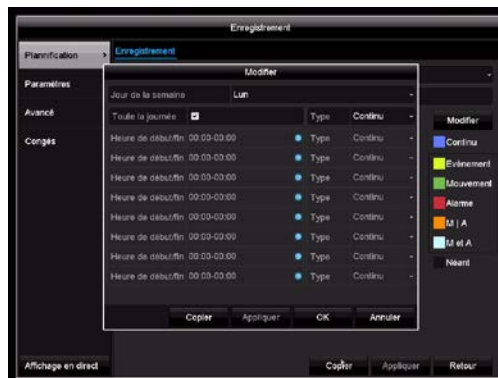
Agenda

Ouvrez le menu principal et cliquez sur enregistrement. Deux types de programmation et d'enregistrement de données sont disponibles :

Enregistrement	Programmation de l'enregistrement de flux vidéo des caméras réseau connectées. L'enregistreur enregistre les flux de données ininterrompus.
----------------	---

- Sélectionnez la caméra et cochez la case **Activer le planning**.
- Cliquez sur un **Déclencheur** et sélectionnez les périodes dans le planning avec la souris. Vous pouvez déplacer la souris sur la période souhaitée.

Vous pouvez également cliquer sur **Éditer** pour programmer à la minute près le type et la durée du planning.



Onglet Enregistrement

Les durées d'enregistrement ou les « déclencheurs » (type d'enregistrement) des caméras sont configurés à l'aide du planning.

i Remarque

Les réglages des onglets Enregistrement et Image instantanée ne sont décrits qu'une seule fois, car ils sont identiques.



Dans l'affichage à l'écran, vous voyez de gauche à droite les heures de la semaine (disposées de haut en bas). À droite de l'affichage, vous voyez les légendes en couleur, c.-à-d. que dans le planning configuré,

les périodes d'enregistrement sont affichées en couleur en fonction des « déclencheurs » concernés, autrement dit des types d'enregistrement.

Couleur	Légende
Bleu	Durée : période en heures
Jaune	Déclenché par un événement (par ex. capteur PIR)
Vert	Détection de mouvement
Rouge	Alarme
Orange	Mouvement ou alarme
Bleu clair	Mouvement et alarme
Gris	Pas de sélection

1. Sélectionnez le jour à configurer dans le menu déroulant dans « Planning ».
2. Activer/désactiver « Toute la journée ». Vous ne pouvez pas définir de période si « Toute la journée » est activé, le réglage est alors valable pour toute la journée.
3. Désactivez « Toute la journée » si vous voulez procéder à des réglages en fonction de l'heure.

i Exemple d'application

L'enregistrement doit avoir lieu entre 11h00 et 07h00. Deux fuseaux horaires doivent être configurés pour cela :

1. 11:00 - 24:00
 2. 00:00 - 07:00
4. Entrez le type d'enregistrement dans le menu déroulant Type :
 - Durée
 - Mouvement
 - Alarme
 - Mouvement ou alarme
 - Mouvement et alarme

i Remarque

Vous définissez la tranche horaire pour l'enregistrement avec « Durée ».

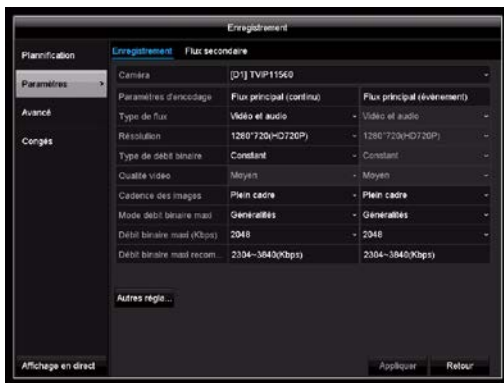
L'autre déclencheur, tel que celui de la détection de mouvement, n'active l'enregistrement qu'à l'apparition de ce « déclencheur ».

- Pour le réglage en fonction de l'heure, vous pouvez définir jusqu'à 8 grilles horaires, chacune de 00h00 à 00h00, les heures des différentes grilles ne devant pas se chevaucher.
- Copier** vous permet d'appliquer ces paramètres à d'autres jours ou à la toute la semaine.

Confirmez vos réglages sur l'écran d'enregistrement en cliquant sur **Utiliser** puis sur **OK**.

Paramètres

« Codage » vous permet de configurer les réglages de la qualité des différents flux vidéo sur l'enregistreur.



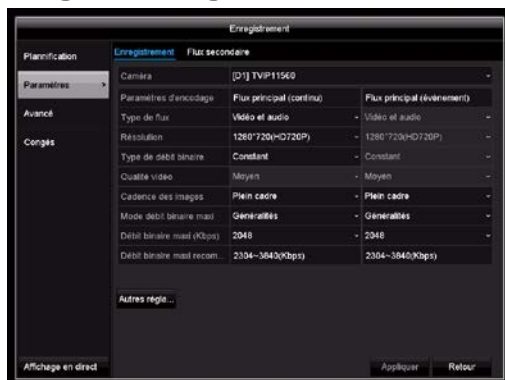
i Remarque

Si les réglages détaillés pour la résolution et le débit binaire ne peuvent pas être modifiés, cela signifie que le firmware actuel de l'enregistreur ne prend pas en charge cette fonction.

Trois types de programmation sont disponibles :

Enregistrement	Réglage de la qualité des enregistrements continus et en fonction d'un évènement
Flux secondaire	Réglage de la qualité du flux partiel utilisé pour l'affichage d'images en temps réel

Onglet Enregistrement



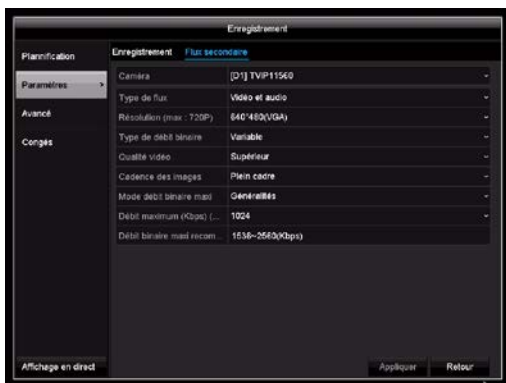
Paramètres	Réglage
Caméra	Caméra à configurer
Paramètre d'encodage	Flux à configurer
Type de flux	Flux vidéo prédéfini
Résolution	Résolution de la caméra
Débit binaire	Sélection d'un débit constant ou variable
Qualité vidéo	Différents niveaux de qualité +++ : qualité moyenne +++++ : qualité supérieure
Taux d'images	Réglage de la fréquence d'images du flux
Mode débit binaire max.	Généralités : Débits binaires prédéfinis Personnalisé (32 – 3072)
Débit binaire max. (Kbps)	Réglage du débit maximum
Plage de débit max. recommandée	Débit binaire recommandé en fonction de la résolution réglée, de la fréquence d'images, etc.

Autres réglages

Délai pré-enregistrement	Durée d'enregistrement en secondes avant une alarme
Délai post-enregistrement	Durée d'enregistrement en secondes après une alarme
Enregistrement max. (jours)	Réglage de la durée maximum de conservation des fichiers enregistrés.
Enregistrer audio	Activé : enregistrement avec données audio
Flux vidéo	Attribution du type de flux pour l'enregistrement

Cliquez sur **Utiliser** pour confirmer les réglages et sur **Retour** pour quitter le menu.

Onglet Flux partiel

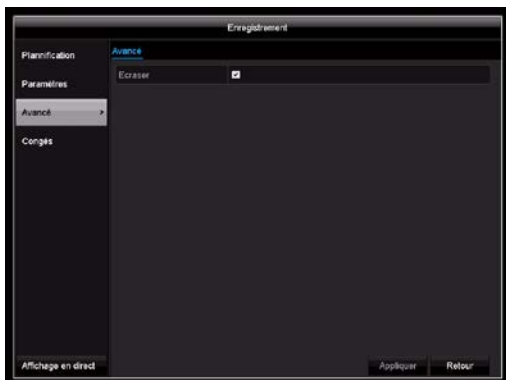


Les paramètres suivants peuvent être configurés :

Paramètres	Réglage
Caméra	Caméra à configurer
Type de flux	Flux vidéo prédéfini
Résolution	Auto, 4CIF(704x576), CIF(352x288), QCIF(176x144)
Type de débit binaire	Sélection d'un débit constant ou variable
Qualité vidéo	Différents niveaux de qualité +++ : qualité moyenne +++++ : qualité supérieure
Taux d'images	Réglage de la fréquence d'images du flux
Mode débit binaire max.	Généralités : Débits binaires prédéfinis Personnalisé (32 – 3072)
Débit binaire max. (Kbps)	Affichage du débit maximum
Plage de débit max. recommandée	192~320 (Kbps)

Cliquez sur **Utiliser** pour confirmer les réglages et sur **Retour** pour quitter le menu.

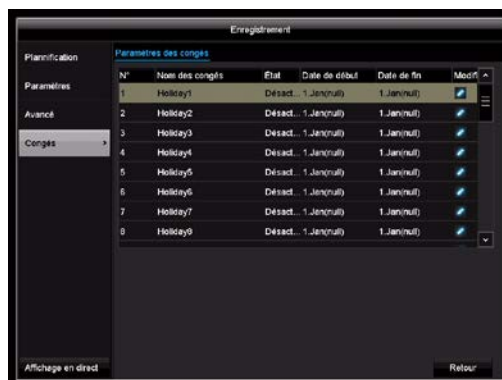
Réglages avancés



Ecraser

Déterminez si d'anciens enregistrements doivent être écrasés lorsque le disque dur est plein.

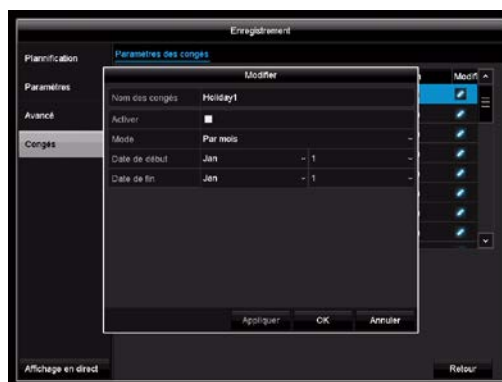
Vacances



Ce sous-menu permet de définir jusqu'à 32 paramètres différents d'enregistrement pour les vacances ou les jours fériés.

Nom	Saisie manuelle du nom des vacances ou du jour férié
Activé	Activer ou désactiver les vacances définies
Modèle	Selon la date / Selon la semaine / Selon le mois
Heure de début	Sélection de la date/heure de début
Heure de fin	Sélection de la date/heure de fin

Cliquez sur le symbole « Éditer » pour modifier ces réglages.



Confirmez vos réglages en cliquant sur **Utiliser**, puis sur **OK**.

DD

Disques durs

i Remarque

L'appareil peut gérer un disque dur SATA de 2,5". Le disque dur intégré doit être « initialisé » avant de pouvoir faire des enregistrements avec l'appareil. Ce n'est qu'à ce moment que l'appareil reconnaît le disque dur.

**Avertissement**

Toutes les données d'un disque dur sont supprimées à l'initialisation !
Veillez à effectuer une sauvegarde des données à temps.

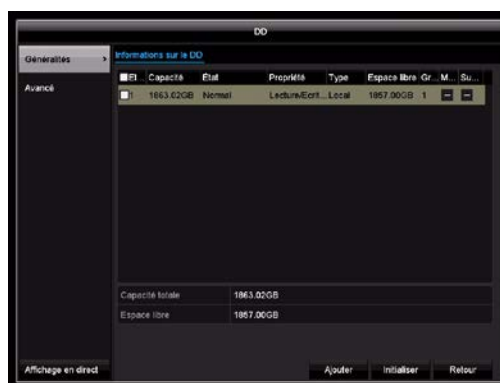
Intégrer un disque dur

**Avertissement**

Éteignez l'appareil et débranchez-le du réseau électrique !
Veillez à une mise à la terre correcte afin d'éviter la décharge statique.

1. Veuillez installer un disque dur, voir guide de démarrage rapide séparé.
2. Ouvrez le volet inférieur de l'enregistreur.
3. Insérez le disque dur dans la fente prévue.
4. Vérifiez que le disque dur est correctement positionné sur les fiches de raccordement de l'enregistreur.
5. Fermez le boîtier.

Généralités



Informations HDD	Description
N°	Indique le numéro de connexion interne
Capacité	Mémoire des disques durs en Go
État	Indique l'état actuel des disques durs : Non initialisé Normal Défectueux En veille (stand-by)
Propriétés	Lecture seule : protégé en écriture Lecture/écriture : lecture et écriture
Type	Opération locale : disque dur de l'appareil
Mémoire disponible	Indique approximativement la mémoire disponible pour les enregistrements
Groupe	Identifiant du groupe
Édition	
Supprimer	Retrait du disque dur

Initialiser le disque dur

1. Sélectionnez le disque dur en cochant la case correspondante.
2. Lancez le processus en cliquant sur **Init**.
3. Validez la confirmation de sécurité avec **OK**.
4. La barre d'état indique la progression de l'initialisation.
5. Le disque dur s'affiche une fois le processus terminé.

Ajouter un lecteur réseau

Il est possible d'ajouter d'autres supports de données pour la sauvegarde via le réseau.



Avertissement

Lors de l'utilisation de lecteurs réseau, assurez-vous que votre réseau est suffisamment dimensionné.



Remarque

La vitesse de lecture des données enregistrées peut être plus faible via des lecteurs réseau que via les disques durs internes.

Cliquez sur **Ajouter** pour ajouter un lecteur réseau.



Lecteur réseau	Faites un choix parmi 8 lecteurs réseau.
Type	NAS : pour ce réglage, votre serveur de stockage en réseau doit prendre en charge le système de fichiers NFS.
Adresse IP	Entrée de l'adresse IP du serveur de stockage en réseau.
Répertoire	Entrée du chemin du serveur ou du iSCSI Target.

Cliquez sur **Rechercher** pour déterminer le serveur de stockage en réseau, puis sur **OK** pour ajouter le lecteur réseau.

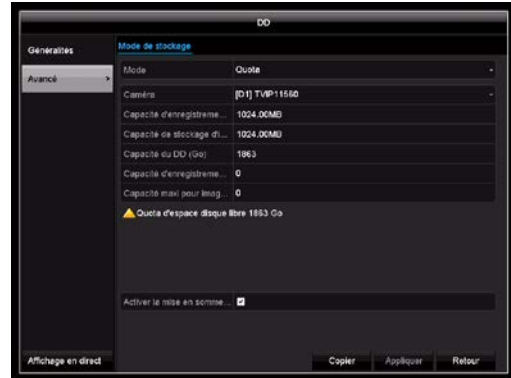
Le lecteur réseau doit être initialisé avant son utilisation.

Réglages avancés

Vous pouvez déterminer ici les réglages du mode de sauvegarde.

Onglet Contingent

Dans ce mode, les données vidéo sont réparties sur le nombre total de supports de données raccordés.



Caméra	Sélection du canal de caméra à éditer
Mémoire utilisateur vidéo	Mémoire vidéo actuellement utilisée sur l'ensemble des supports de données
Mémoire utilisateur image	Mémoire d'images actuellement utilisée sur l'ensemble des supports de données
Capacité HDD (Go)	Mémoire totale des disques durs à disposition en Go
Capacité max. (Go) pour enregistrement	Définissez la taille maximale d'enregistrement vidéo par caméra sur l'ensemble des supports de données.
Capacité max. (Go) pour images instantanées	Définissez la taille maximale d'enregistrement d'images par caméra sur l'ensemble des supports de données.
Activer la fonction de veille HDD	Lorsque la fonction est activée, les disques durs en attente sont mis en veille.

1. Indiquez dans **Copier** si le réglage doit être appliqué à toutes les caméras.
2. Cliquez sur **Utiliser** pour confirmer les réglages et sur **OK** pour quitter le menu.
3. Groupe de disques durs devant être utilisé pour les enregistrements.
4. Cliquez sur **Utiliser** et confirmez le redémarrage dans la fenêtre suivante avec **OK**.

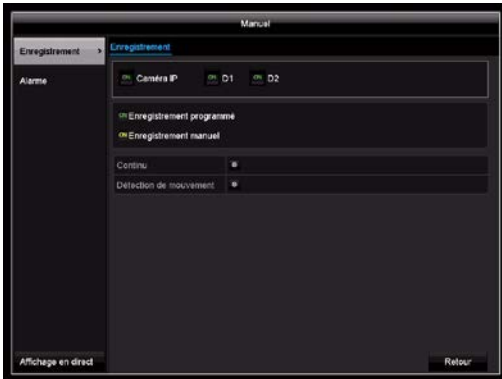
Enregistrement en urgence

Enregistrement

Appuyez sur la touche REC ou cliquez sur **Enregistrement en urgence** dans le menu principal pour démarrer un enregistrement image/vidéo manuel. Les réglages pour les images instantanées sont identiques et ne sont donc décrits qu'une seule fois.

Si un enregistrement est démarré manuellement, il doit être également arrêté manuellement. Un redémarrage de l'enregistreur permet de désactiver tous les enregistrements manuels.

Cliquez sur le sous-menu Enregistrement.



Sélection des réglages pour toutes les caméras. Cliquez sur « Off » ou « On » pour modifier les réglages.

« On vert » → « Off rouge »

Arrêt manuel de l'enregistrement

« Off rouge » → « On jaune »

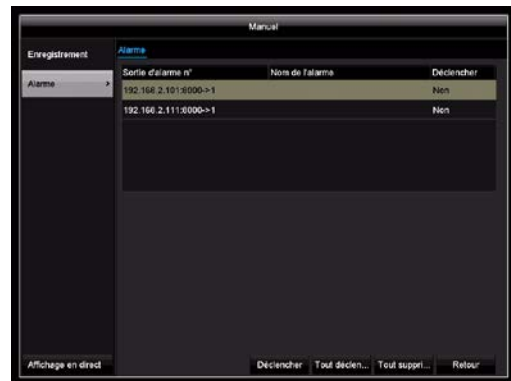
Enregistrement manuel en continu

« On jaune » → « Off rouge »

L'enregistrement manuel en continu est terminé. Si un planning est programmé pour la caméra, il est automatiquement activé (vert).

Alarma

Sélectionnez la sortie d'alarme à activer lors d'un enregistrement en urgence.



Vous pouvez activer plusieurs sorties d'alarme lors d'une réaction d'urgence.

Sélectionnez **Déclencher** pour activer la sortie d'alarme sélectionnée.

Cliquez sur **Déclencher tout** pour activer toutes les sorties d'alarme.

Cliquez sur **Tout supprimer** pour supprimer les réglages.

Paramètres	Description
Durée	Cliquez sur ce symbole pour activer l'enregistrement en continu pendant toute la journée pour tous les canaux. Cliquez sur « Oui » pour confirmer la sélection.
Détection de mouvement	Cliquez sur ce symbole pour activer la détection de mouvement pendant toute la journée pour tous les canaux. Cliquez sur « Oui » pour confirmer la sélection.

Exportation de données

Passez au menu **Exportation vidéo** pour exporter des données vidéo et des images enregistrées par l'enregistreur. Les options suivantes sont alors disponibles :

Durée	Exportation de données vidéo prises par enregistrement en continu.
Événement	Exportation de données vidéo prises par enregistrement d'événement.

- Si le média n'est toujours pas affiché, débranchez l'appareil et reconnectez le média. Pour cela, lisez également les instructions du fabricant.
8. Cliquez sur **Démarrage** pour lancer l'exportation. La progression de la sauvegarde est affichée.

i Remarque

Une fois la sauvegarde terminée, vous pouvez sélectionner les données du média et les reproduire avec le lecteur (exportation séparée). Vous vérifiez ainsi si l'exportation a bien fonctionné.

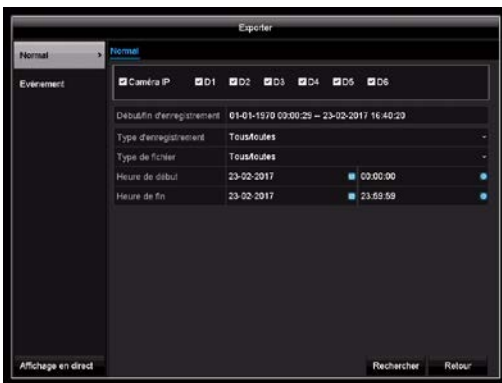
ai Remarque

Les enregistrements « Lecture avant » / enregistrements de pré-alarme ne peuvent être lus que si l'enregistrement a été effectué avant l'alarme.

i Remarque

Comme l'enregistreur possède uniquement un port USB, utilisez un concentrateur USB ou lancez l'exportation via l'interface Web de l'enregistreur.



Durée



i Remarque

La fonction d'exportation sauvegarde des enregistrements importants sur des médias externes connectés, tels que

- médias USB,
- disque dur USB,
- graveur DVD, etc.

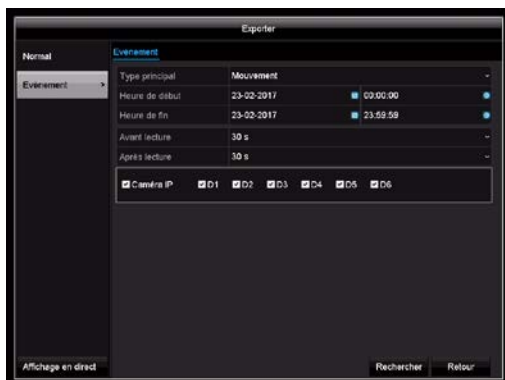
1. Entrez les paramètres.
 2. Cliquez sur **Rechercher** pour démarrer la recherche, la fenêtre des événements s'affiche.
- La taille du fichier des différents enregistrements et la taille totale de tous les enregistrements trouvés sont affichées.
3. Cliquez sur  pour visualiser l'enregistrement correspondant.
 4. Cliquez sur  pour verrouiller ou déverrouiller un fichier. Le système n'écrase pas les fichiers verrouillés.
 5. Cliquez sur **Exportation** pour accéder à la fenêtre d'exportation.
 6. Dans le menu déroulant, sélectionnez le média connecté pour la sauvegarde des données.
 7. Si le média n'est pas affiché, cliquez sur **Actualiser**.

Événement



Remarque

Les sous-menus « Durée » et « Image » sont pratiquement identiques et ne sont donc pas décrits séparément.



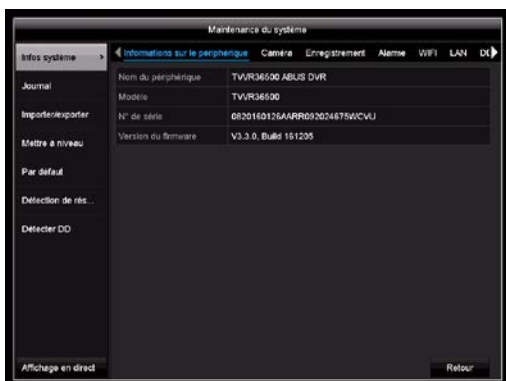
Définissez la période de l'enregistrement recherché à l'aide des champs « Heure de début » et « Heure de fin ». Sélectionnez une caméra en cochant ou en décochant la case correspondante puis cliquez sur **Rechercher**.

Les deux types d'événement sont affichés lorsque vous appuyez sur le bouton **Rechercher** de la fenêtre suivante :

Sélectionnez les données à exporter en cochant ou en décochant les cases correspondantes. « Lecture avant » et « Lecture après » vous permettent de définir le temps avant ou après alarme. Ces options vous permettent de définir la longueur de la vidéo exportée.

Cliquez sur **Détails** pour visualiser la vidéo sélectionnée. Pour de plus amples informations sur la fenêtre **Détails**, voir **DURÉE**. Voir p. 49

Maintenance

**i** Remarque

Ce menu permet la maintenance de l'appareil et ne doit être utilisé que par des utilisateurs expérimentés.

Menu	Réglage
Info système	Informations sur le périphérique (n° de série, version du firmware, etc.)
Recherche de protocole	Dans la recherche de protocole (= fichier journal), il est possible de rechercher des enregistrements ou des informations (état du disque dur S.M.A.R.T.) en fonction de critères donnés tels qu'alarme, exception, utilisation.
Importation / exportation	Exporter ou importer des réglages
Mise à jour	Effectuer une mise à jour du firmware
Standard	Réinitialisation du système
Réseau	Affichage du taux de transmission et de réception de l'enregistreur
Détection HDD	Contrôle de défaut du disque dur

Info système

i Remarque

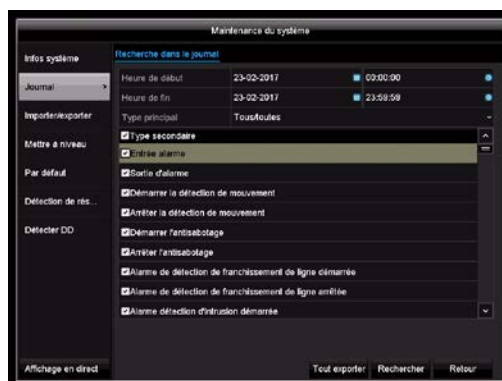
Le menu d'informations contient les caractéristiques techniques de l'appareil ainsi que des informations sur les différents réglages des caméras, de l'enregistrement, de l'alarme, du réseau et du DD.

Ces données peuvent être utiles en cas de recours au système d'assistance par exemple.

i Remarque

Dans l'onglet Wi-Fi, vous pouvez consulter les appareils, qui sont connectés par Wi-Fi au point d'accès de l'enregistreur, et leur bande passante de connexion.

Recherche de protocole

**i** Remarque

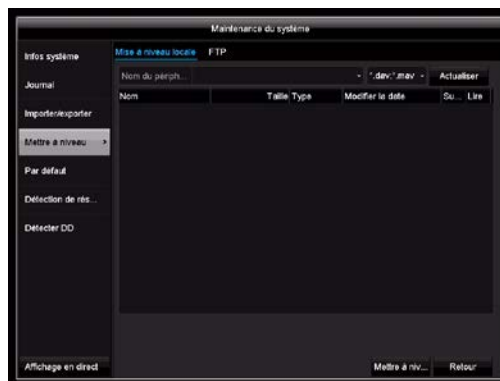
La recherche d'« événements » peut s'effectuer selon les types principaux, les événements et les paramètres suivants :

- Tous
- Alarme
- Avertissement
- Procédure
- Informations

Filtre 1	Filtre 2
Tous	-
Alarme	<ul style="list-style-type: none"> • Tous • Détection de mouvement • la détection de mouvement • Démarrer/terminer la surveillance anti-sabotage
Avertissement	<ul style="list-style-type: none"> • Tous • Perte du signal vidéo • Connexion illégale • HDD plein • Erreur HDD • Conflit IP • Réseau déconnecté • Exception d'enregistrement • Signal d'entrée/de sortie vidéo différent • Tampon d'enregistrement
Procédure	<ul style="list-style-type: none"> • Tous • Mise sous tension • Opération locale : arrêt non programmé • Opération locale : arrêt, redémarrage, ouverture de session, fermeture de session • Opération locale : modifier les réglages • Opération locale : Mise à jour • Opération locale : démarrer l'enregistrement

Informations	<ul style="list-style-type: none"> • Tous • Informations HDD • HDD S.M.A.R.T. • Démarrage de l'enregistrement • Arrêt de l'enregistrement • Supprimer l'enregistrement expiré
--------------	---

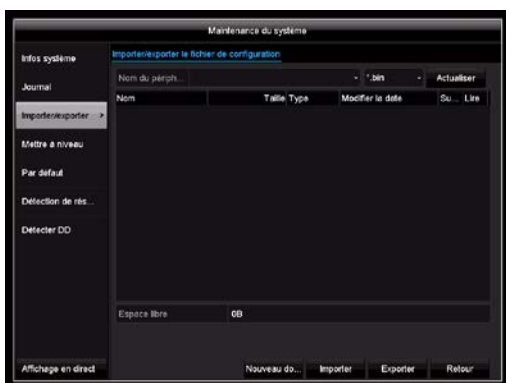
Mise à jour



1. Sélectionnez l'événement que vous recherchez dans le journal, puis sélectionnez un sous-paramètre.
2. Entrez l'heure et la date dans Heure de début et Heure de fin, puis cliquez sur **Rechercher**.
3. L'événement est affiché :

- Vous pouvez changer de page à l'aide de la barre de navigation :
- Cliquez sur le symbole « Détail » pour obtenir des informations plus précises.
- Cliquez sur le symbole « Lecture » pour éventuellement démarrer l'enregistrement concernant l'événement.
- Cliquez sur **Exportation** pour sauvegarder le fichier journal sur le média USB.

Importation / exportation



i Remarque

Les données de configuration comprennent tous les réglages de l'appareil que vous avez effectués après la mise en service. Comme l'enregistreur possède uniquement un port USB, utilisez un concentrateur USB ou lancez l'importation/l'exportation via l'interface Web de l'enregistreur.

i Remarque

Il est possible d'effectuer une mise à jour de l'appareil à partir d'un média USB ou via le réseau par FTP.

- Copiez le fichier de mise à jour avec l'extension *.mav sur une clé USB dans le répertoire principal.
- Connectez la clé USB à un des raccords USB de l'appareil.
- Comme l'enregistreur possède uniquement un port USB, nous vous recommandons de toujours effectuer une mise à jour via l'interface Web.

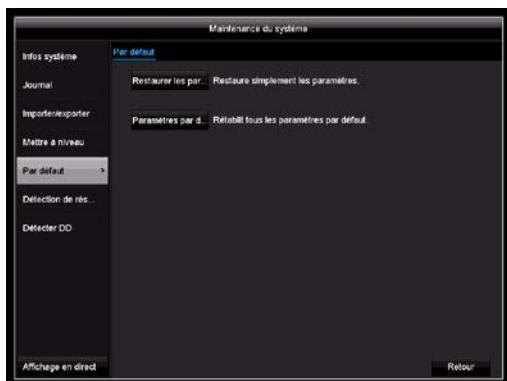
1. Sélectionnez la connexion USB, cliquez au besoin sur Actualiser.
2. Sélectionnez le fichier de mise à jour puis cliquez sur Mise à jour.
3. Attendez jusqu'à ce que l'appareil effectue un redémarrage.
4. Vérifiez éventuellement l'état du firmware dans le menu Maintenance sous Informations. Effectuez une réinitialisation du système

i Remarque

La mise à jour via FTP fonctionne comme décrit ci-dessus :

- L'ordinateur doit se trouver dans le même réseau local !
- Configurez un ordinateur comme serveur FTP.
- Saisissez l'adresse IP du serveur FTP.

Programmation Usine



Remarque

Les réglages d'usine de l'appareil sont rétablis au cours de cette procédure (réinitialisation).



Avertissement

Tous les réglages que vous avez effectués depuis la mise en service (caméras, réglages d'enregistrement, PTZ, alarmes, etc.) sont alors supprimés !

Évitez les pertes en sauvegardant les réglages auparavant. Vous pouvez les lire à nouveau une fois la réinitialisation effectuée.

Réseau

Les informations relatives au trafic et aux interfaces du réseau sont affichées ici.

Onglet Utilisation du réseau

Le graphe du réseau vous permet de mesurer l'utilisation continue du réseau sur l'enregistreur. La quantité des données reçues et envoyées est représentée graphiquement.

En fonction des réglages du réseau, l'état et des informations concernant une ou deux connexions réseau sont affichés dans le champ situé sous le graphique.



Envoyer

Affichage du volume de données en Mbits/s envoyées actuellement à partir de l'enregistreur. La valeur augmente avec le nombre d'utilisateurs utilisant des flux vidéo de l'enregistreur via le réseau (Web, appli, application PC et sauvegarde réseau).

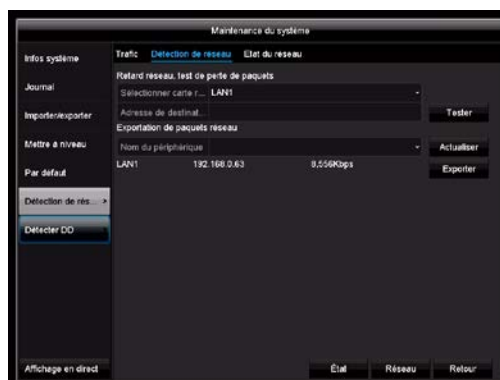
Tous les flux demandés ne peuvent plus être affichés si la valeur limite de l'enregistreur est atteinte, voire dépassée.

Réception

Affichage du volume de données en Mbits/s reçues actuellement par l'enregistreur. La valeur augmente avec le nombre de caméras réseau et d'autant plus que le réglage du débit binaire du flux de la caméra est élevé.

L'enregistreur désactive des canaux de la caméra si la valeur limite de l'enregistreur est atteinte, voire dépassée.

Onglet Détection de réseau



« Test de réseau » vous permet de contrôler la connexion avec un autre appareil, comme un ordinateur par exemple. Entrez l'adresse réseau de l'appareil à vérifier (p.ex. 192.168.0.25) puis cliquez sur **Test**.

Des informations relatives à deux paramètres apparaissent :

Paramètres	Réglage
Retard moyen	Temps nécessaire à l'appareil pour répondre
Taux de perte du paquet	Indique le nombre de pourcentages des paquets n'ayant pas été transmis



Remarque

En présence d'un taux de perte du paquet élevé, il est recommandé de répéter le « test de réseau ».

i Remarque

Si le taux de perte du paquet reste élevé, il est conseillé de contrôler le câblage du réseau ou la présence de dommages dans la ligne. Plus le taux de perte du paquet est élevé, moins la connexion entre l'appareil contrôlé et l'enregistreur est bonne.

« Exportation du paquet réseau » vous permet d'exporter les réglages des différentes connexions, ou de la connexion,

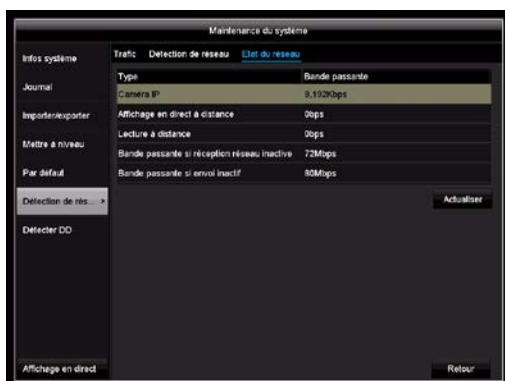
en fonction du réglage.

1. Sous « Nom de l'appareil », sélectionnez un support d'enregistrement sur lequel les réglages doivent être enregistrés.
 2. Cliquez sur **Exportation**.
 3. Au terme de la barre de progression, une fenêtre de notification s'affiche lorsque l'initialisation a réussi. Fermez la fenêtre avec **OK**.
- Cliquez sur **État** pour afficher l'état des connexions LAN (connecté/non connecté).
 - Cliquez sur **Réseau** pour modifier vos réglages réseau.

Onglet Statistiques des ressources du réseau

i Remarque

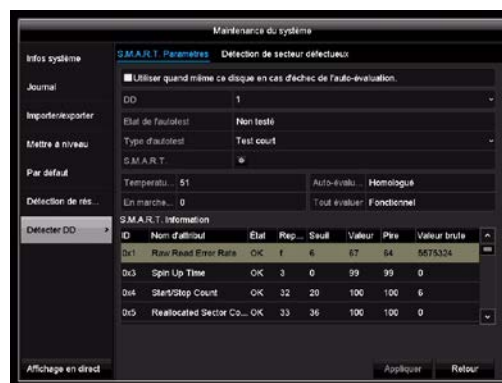
Utilisez cet affichage pour analyser les problèmes de réseau et de performance avec l'enregistreur.



La largeur de bande utilisée de l'appareil est affichée dans cet onglet.

Cliquez sur **Actualiser** pour mettre à jour les données.

Détection HDD



Cliquez sur le sous-menu « S.M.A.R.T ».

Ce sous-menu vous permet de vérifier l'absence d'erreurs sur votre disque dur.

Paramètres	Réglage
DD	Sélection du disque dur à traiter
État de l'autotest	Indique l'état de l'autotest actuel.
Type d'autotest	Sélectionnez un type d'autotest. Test court / Expanded Test / Test de transport
S.M.A.R.T	Cliquez sur l'icône pour lancer l'autotest.
Température (°C)	Affichage de la température du disque dur
Activation (jours)	Affichage des jours de fonctionnement du disque dur
Auto-évaluation	Affichage de l'état de l'auto-évaluation
Évaluation complète	Affichage de l'état de l'évaluation

Cliquez sur **Utiliser** pour confirmer les réglages et sur **OK** pour quitter le menu.

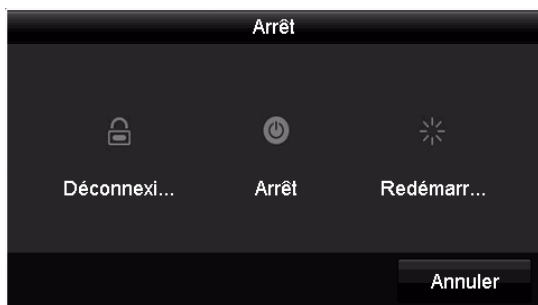
Contrôle de l'état des disques durs

Vous pouvez contrôler l'état de chaque disque dur dans le menu Maintenance. Les informations SMART sont sauvegardées dans les données de journal (Self-Monitoring, Analysis and Reporting Technology).

- Sélectionnez le fichier journal et effectuez une recherche d'informations/S.M.A.R.T. Disque dur. Configuration des alarmes des disques durs
- Vous pouvez programmer des alarmes pour vous avertir en cas d'erreur de disque dur.

Pour cela, sélectionnez Avertissement dans le menu Réglages.

Arrêter



i Remarque

- Sélectionnez **Déconnexion** pour verrouiller le menu de commande.
- Sélectionnez **Arrêter** pour éteindre l'appareil.
- Sélectionnez **Redémarrer** pour effectuer un amorçage (éteindre, redémarrer).

Affichage

i Remarque

Voir la description p. 10.

Réglages : Enregistrement

i Remarque

Voir la description p. 43.

Réglages : Réseau

i Remarque

Voir la description p. 29.

Dépannage

Avant d'appeler le service après-vente, veuillez lire les indications suivantes afin d'identifier les causes possibles d'une anomalie.

Anomalie	Cause	Solution
Pas de courant	Le câble réseau n'est pas branché	Brancher correctement le câble réseau à la prise
	Pas de courant sur la prise	Utiliser le cas échéant un autre appareil sur la prise
Aucune image	L'écran n'est pas configuré pour la réception	Régler le mode d'entrée vidéo correct jusqu'à ce qu'une image de l'enregistreur apparaisse
	Le câble vidéo n'est pas branché correctement	Brancher correctement le câble vidéo
	L'écran raccordé est éteint	Allumer l'écran
Pas de son	La fonction audio n'est pas activée dans le flux de la caméra	Dans les réglages de paramètres, modifiez le type de flux de « Vidéo » à « Vidéo & audio ».
Le disque dur ne fonctionne pas	Le disque dur n'est pas correctement branché	Contrôler le raccordement
	Disque dur défectueux ou non compatible avec le système	Remplacer le disque dur par un disque dur recommandé
Le port USB ne fonctionne pas	L'appareil n'est pas pris en charge	Raccorder le bon média USB, USB 2.0
	Un concentrateur USB a été utilisé	Brancher directement le média USB
Accès réseau impossible	Raccordement du câble réseau desserré	Brancher le câble réseau
	Réglages réseau (DHCP, adresse IP, etc.) défectueux	Contrôler la configuration réseau et la corriger le cas échéant, voir p. 30.
Enregistrement impossible	Aucun HDD ou HDD non initialisé	Monter ou initialiser un disque dur
Arrêt soudain	La température à l'intérieur de l'appareil est trop élevée	Nettoyez l'appareil ou retirez les objets qui bouchent l'aération

Caractéristiques techniques

Sous réserve de modifications techniques et d'erreurs.

Enregistreur numérique ABUS	TVVR36500
Compression vidéo	H.264, MPEG-4
Entrées caméra	6 x IP
Sorties moniteur	1 x HDMI
Résolution (affichage en temps réel)	HDMI 1920*1080/60°Hz, 1600*1200/60 Hz, 1280*1024/60 Hz, 720P : 1280*720/60 Hz, 1024*768/60 Hz
Résolution @ taux d'images par Caméra (enregistrement)	6M/5MP/3MP/1080P/UXGA/720P/VGA/4CIF/DCIF/2CIF/CIF/QCIF @ 25 fps
Taux d'images total	125 fps
Mémoire après alarme	0–30 s/5–900 s
Support de stockage	1 x DD SATA 2,5"
Stockage	Web
Affichages	1 / 4 / 5+1
Modes d'enregistrement	Manuel, selon planning, sur détection de mouvement, sur alarme
Modes de recherche	Par événement, date et heure, S.M.A.R.T
Niveaux utilisateurs	2 (max. 31 utilisateurs)
Connexion réseau	1 x routeur RJ45 10/100 Mbps, 3 RJ45 LAN 10/100 Mbps
Accès simultané au réseau	128 connexions de caméras
Fonctions réseau	Affichage en temps réel, lecture, exportation des données
DDNS	√
NTP	√
Alerte	signal OSD, e-mail, CMS
Commande	Souris USB
Langues OSD	Allemand, anglais, français, hollandais, danois, italien, polonais, espagnol, suédois
Alimentation électrique	12 V CC, 5 A, 50–60 Hz
Puissance absorbée	<12 W
Température de fonctionnement	0 °C ~ +40 °C
Dimensions (LxHxP)	88 x 165 x 90 mm
Poids	570g
Certifications	CE, REACH, Law Sargozy, C-Tick

Mise au rebut

Remarque à propos de la directive européenne sur les appareils électriques et électroniques hors d'usage

Afin de protéger l'environnement, l'appareil ne peut pas être éliminé avec les ordures ménagères à la fin de sa durée de vie. L'élimination de votre appareil peut avoir lieu via les points de collecte présents dans votre pays. Respectez les prescriptions locales pour l'élimination des matériaux.



Éliminez l'appareil conformément à la directive européenne relative aux déchets d'équipements électriques et électroniques 2012/19/UE - WEEE (Waste Electrical and Electronic Equipment). En cas de doute, veuillez vous adresser aux autorités communales compétentes en matière d'élimination. Vous recevrez les informations sur les points de reprise de vos vieux appareils par ex. auprès de l'administration communale ou municipale locale, des entreprises locales d'élimination des déchets ou auprès de votre revendeur.

Remarque à propos de la Directive RoHS de la CE

L'appareil est conforme à la Directive RoHS.

La conformité à la Directive RoHS signifie que le produit ou le composant ne contient aucune des substances énumérées ci-dessous dans une concentration supérieure aux concentrations maximales suivantes dans des matériaux homogènes, à moins que la substance ne fasse partie intégrante d'une application exclue de la Directive RoHS :

- a) 0,1 % de plomb (d'après le poids)
- b) mercure
- c) chrome hexavalent
- d) biphényle polybromé (PBB) et diphényléther polybromé
- e) 0,01 % de cadmium (d'après le poids)

Glossaire

Termes spécialisés utilisés

16/9

Rapport d'affichage de format cinématographique des écrans larges.

DIAGONALE D'IMAGE

Indication de la taille des écrans : espace en pouces ou en centimètres entre le coin inférieur gauche et le coin supérieur droit.

Navigateur

Programme de consultation de sites Internet sur le World Wide Web

CIF

« Common Intermediate Format ».

Originellement conçu pour la conversion de PAL en NTSC. CIF correspond à une résolution vidéo de 352 x 288 pixels, 2 CIF 704 x 288 pixels, 4 CIF 704 x 576 pixels.

DDNS

« Dynamic Domain Name System »

Service réseau qui enregistre et actualise les adresses IP de ses clients dans une banque de données.

DHCP

« Dynamic Host Configuration Protocol »

Protocole réseau qui permet d'intégrer automatiquement des appareils (clients) dans les réseaux existants. Les serveurs DHCP (par ex. les routeurs Internet) fournissent les adresses IP, le masque de réseau, la passerelle, le serveur DNS et, le cas échéant, le serveur WINS. Pour le client, seule l'assignation automatique de l'adresse IP doit être activée.

Domain

Domaine qui sert à l'identification des sites Internet (par ex. www.abus-sc.de).

Dual Stream

Dual Stream décrit un procédé de transmission vidéo. Il y a un enregistrement en haute résolution ainsi qu'une transmission de moindre résolution, par ex. via le réseau.

DVR

Digitaler Video Recorder ; un appareil d'enregistrement de différentes sources audio et vidéo (analogique, numérique). Les données sont compressées pour l'enregistrement et enregistrées par ex. sur des disques durs.

CVBS

Signal vidéo composite. Il s'agit de la variante la plus simple de signal vidéo. La qualité d'image est relativement faible.

H.264

(MPEG-4 AVC) ; norme de compression hautement efficace de signaux vidéo. Utilisé entre autres par les disques Blu-Ray ou les systèmes de vidéoconférence.

DD

« Hard Disk Drive » ; disque dur (mémoire à disques magnétiques)

Mémoire de données numérique d'ordinateurs ou de NRV.

GIGABYTE

Unité de capacité de mémoire de support de stockage (HDD, USB, cartes SD/MMC).

HDVR

DVR hybride ; DVR d'enregistrement de caméras analogiques et de caméras réseau.

http

« Hypertext Transfer Protokoll » ;

une procédure de transfert de données via les réseaux. Principalement utilisée pour l'affichage de sites Internet dans un navigateur.

INTERLACED

Procédure d'entrelacement.

Adresse IP

Une adresse du réseau d'ordinateurs basée sur le protocole Internet (IP). Elle permet de rendre différents appareils du réseau accessibles et donc de les atteindre de manière dédiée.

JPEG

Procédure de compression à faible taux de perte pour les photos. La plupart des caméras numériques enregistrent vos photos en format JPEG.

MPEG

Abréviation de Moving Picture Experts Group. Il s'agit d'une norme internationale de compression d'images mobiles. Sur certains DVD, les signaux audio numériques sont compressés et enregistrés dans ce format.

NTP

« Network Time Protocol »

Procédure de synchronisation temporelle via les réseaux. Il existe aussi le SNTP (Simple Network Time Protocol), qui est une forme simplifiée.

NTSC

Standard de télévision couleur aux États-Unis. La procédure se différencie dans certains détails du système européen PAL : un plein écran NTSC se compose de 480 lignes visibles et de 525 lignes en tout. 60 trames sont affichées par secondes. Par rapport au PAL, le système est davantage sujet aux problèmes de couleur.

PAL

« Phase Alternating Line » ; système de télévision couleur européen. Il utilise 576 lignes visibles et avec les lignes utilisées pour les signaux d'administration, un plein écran se compose de 625 lignes. 50 trames sont affichées par secondes. La position de phase du signal couleur change d'une ligne à l'autre.

PANNEAU

Terme spécialisé pour l'intérieur d'un écran plat (on parle de panneaux LCD).

PC

Un « Personal Computer » peut être utilisé soit avec le logiciel fourni, soit avec un explorateur en tant que poste d'accès à distance.

Pixel

« Picture Element ». Point d'image, élément de l'image, décrit la plus petite unité de transmission/d'affichage d'une image numérique.

PIP

« Picture in Picture ». Abréviation pour la fonction « image dans l'image », qui permet de voir deux sources de signaux en même temps sur l'écran. La deuxième source de signal chevauche la première.

PPPoE

« PPP over Ethernet » (protocole Point to Point)

Procédure de transmission réseau pour l'établissement de connexions par numérotation, que les connexions ADSL, par ex., utilisent.

PROGRESSIVE

Balayage linéaire d'affichage d'image, par opposition à l'entrelacement.

RTSP

« Real-Time Streaming Protocol »

Protocole réseau de commande de transmission continue de flux ou de logiciels via les réseaux IP.

SNMP

« Simple Network Management Protocol »

Protocole réseau qui régule la communication entre les appareils surveillés et la station de surveillance. Ainsi, le statut de l'appareil peut être surveillé avec le logiciel dédié.

USB

« Universal Serial Bus »

Connexion bus en série pour le raccordement par ex. de supports de stockage en cours d'utilisation. Débit de données maximum utilisable avec l'USB 2.0 : env. 320 Mbit/s (env. 40 Mo/s).

VGA

« Video Graphics Array ». Interfaces courantes dans le domaine des PC pour les signaux vidéo analogiques. Il s'agit essentiellement de signaux RGB.

POUCE (inch)

Mesure de la diagonale d'écran. Un pouce correspond à 2,54 centimètres. Les tailles typiques les plus importantes d'écrans 16/9 : 26 pouces (66 cm), 32 pouces (81 cm), 37 pouces (94 cm), 42 pouces (106 cm), 50 pouces (127 cm), 65 pouces (165 cm).

À propos du disque dur interne

Le disque dur interne (DD) est très sensible. Veuillez utiliser l'appareil en suivant les instructions suivantes, afin d'éviter les défauts de disque dur. Les enregistrements importants doivent être sauvegardés sur des supports externes afin d'éviter toute perte de données inattendue.

i Remarque

- Ne déplacez pas l'appareil pendant son fonctionnement.
- L'humidité à l'intérieur de l'appareil peut condenser et provoquer des dysfonctionnements du disque dur.
- Lorsque l'appareil est allumé, vous ne devez jamais débrancher la prise secteur ou interrompre l'alimentation électrique via le contacteur de sécurité.
- Ne déplacez pas l'appareil immédiatement après l'arrêt. Procédez aux étapes suivantes pour déplacer l'appareil :
 1. Attendez au moins deux minutes après le message OFF (affichage appareil).
 2. Débranchez la prise secteur.
 3. Déplacez l'appareil.
- Des données du disque dur peuvent être perdues en cas de panne de courant lors du fonctionnement de l'appareil. Utilisez une ASI !
- Le disque dur est très sensible. Une utilisation non conforme ou un environnement non approprié peuvent endommager le disque dur après une durée de fonctionnement de quelques années. Les signes de dégât sont un gel inattendu de la lecture, ainsi que des effets de mosaïque visibles sur l'image. Parfois, il se peut qu'il n'y ait pas le moindre signe d'un défaut de disque dur.
- En cas de défaut, la lecture d'enregistrements est impossible. Dans ce cas, le disque dur doit être remplacé.

**Enregistreur numérique de réseau
Wi-Fi 4 canaux ABUS**

TVVR36500

Fabricant :
ABUS Security-Center GmbH & Co. KG
Linker Kreuthweg 5
86444 Affing (Allemagne)