

ABUS WLAN netwerk-recorder TVVR36500



Gebruikershandleiding

Nederlands

Deze gebruikershandleiding bevat belangrijke instructies voor de ingebruikname en hantering.

Let u hier op, als u het product aan een ander doorgeeft.

Bewaar daarom de gebruikershandleiding om deze na te kunnen lezen!

In de inhoudsopgave vindt u een lijst met de inhoud en inclusief de bijbehorende paginanummers.

Belangrijke veiligheidsinstructies	6
Verklaring van symbolen.....	6
Beoogd gebruik.....	6
Algemeen.....	6
Voeding.....	6
Overbelasting / overspanning.....	7
Kabels.....	7
Opstelplaats/gebruiksomgeving.....	7
Onderhoud en reiniging.....	8
Accessoires.....	8
Ingebruikname.....	8
Kinderen.....	8
Inleiding	9
Algemene informatie.....	9
Uitpakken.....	9
Leveringsomvang recorder.....	9
Leveringsomvang videobewakingssets.....	9
Apparaatoverzicht	10
Systeemindicaties / systeembediening	11
Statusindicaties.....	11
LED-verlichting.....	11
Algemeen.....	11
Bediening met de muis.....	11
Toetsenbord op het beeldscherm.....	11
Handleiding	12
Voordat u begint.....	12
Aansluitingen aan de achterzijde.....	12
Harde schijf installeren.....	12
Aansluitingen maken.....	12
Apparaat starten.....	12
Apparaat configureren.....	13
Apparaat uitschakelen, vergrendelen, opnieuw starten.....	13
Lokale installatiewizard	14
Recorder opmerking over wachtwoord.....	14
Camera opmerking over wachtwoord.....	14
Systeem configureren.....	15
Administrator configureren.....	15
Systeemtijd en -datum.....	15
Access Point-instellingen.....	16
Netwerkinstellingen.....	16
Hardschijfbeheer.....	17
Camera-assistent.....	17
Cameraopname.....	17
Webinterface-installatiewizard	18
IP-installer.....	18
Inloggen.....	18
Recorder opmerking over wachtwoord.....	18
Systeem configureren.....	19
Administrator configureren.....	19
Access Point-instellingen.....	19

Inhoud





Hardeschijfbeheer	20
Camera-assistent	20
Cameraopname	20
Live-weergave	21
Overzicht	21
Statussymbolen	21
Menu bij muisbediening	21
Selectielijst in het camerabeeld	22
Instellingen	22
Afspelen in live-weergave	23
Algemeen	23
Apparaatmenu	25
Menu-overzicht	25
Instellingen	26
Configuratie	27
Algemene instellingen	27
Netwerk algemeen	29
Netwerkconfiguratie	30
WiFi	33
Alarm	33
Uitzonderingen	35
Gebruiker	35
Camera	37
Camera	37
OSD	38
Beeld	39
PTZ	39
Beweging	39
Privé-zone	41
Sabotagebeveiliging	41
Videoverlies	42
Opname	43
Tijdschema	43
Parameter	44
Vakantie	45
HDD	46
Harde schijven	46
Algemeen	46
Geavanceerde instellingen	47
Handmatig Management	48
Opname	48
Alarm	48
Gegevens exporteren	49
Continu	49
Gebeurtenis	50
Onderhoud	51
Systeeminformatie	51
Protocol zoeken	51
Import / export	52

Update.....	52
Fabrieksinstellingen	52
Netwerk.....	53
HDD Detect.....	54
Afsluiten	55
Verhelpen van storingen	56
Technische gegevens.....	57
Afvoer.....	58
Verwijzing naar EG-richtlijn voor afgedankte elektrische en elektronische apparatuur.....	58
Verwijzing naar RoHS EG-richtlijn	58
Woordenlijst	59
Gebruikte vaktermen.....	59
Via de interne harde schijf	61

Belangrijke veiligheidsinstructies

Verklaring van symbolen

De volgende symbolen worden in de handleiding dan wel op het apparaat gebruikt:

Symbool	Signaalwoord	Betekenis
	Waarschuwing	Waarschuwing voor gevaar voor letsel of gevaar voor uw gezondheid.
	Waarschuwing	Waarschuwing voor gevaar voor letsel of gevaar voor uw gezondheid door elektrische spanning.
	Belangrijk	Veiligheidsinstructie over mogelijke schade aan apparaat/accessoires.
	Aanwijzing	Aanwijzing met belangrijke informatie.

De volgende aanduidingen worden gebruikt in de tekst:

	Betekenis
1. ...	Opdracht/aanduiding voor handelingen met een vastgestelde volgorde van de uit te voeren acties in de tekst
2. ...	Opsomming zonder vastgestelde volgorde in de tekst, resp. waarschuwing

Beoogd gebruik

Gebruik het apparaat uitsluitend voor het doel waarvoor het werd gebouwd en ontworpen! Ieder ander gebruik geldt als niet beoogd!

Dit apparaat mag alleen gebruikt worden voor het/de volgende doel(en):

- Deze 4-kanaals recorder is in combinatie met de aangesloten videosignaalbronnen (netwerkcamera's) en videoafspeelapparatuur (TFT-monitor) bestemd voor het bewaken van objecten.

Aanwijzing

De gegevensopslag valt onder de voor het land specifieke richtlijnen m.b.t. de bescherming van persoonsgegevens.

Wijs uw klanten bij de installatie op de geldigheid van deze richtlijnen.

Algemeen

Lees voordat u het apparaat voor de eerste keer gebruikt nauwkeurig de volgende instructies en let op alle waarschuwingen, zelfs als u vertrouwd bent in de omgang met elektronische apparaten.



Waarschuwing

Bij schade die door het niet in acht nemen van deze gebruikershandleiding wordt veroorzaakt vervalt het recht op garantie.

We kunnen niet aansprakelijk worden gesteld voor gevolgschade!



Waarschuwing

Voor letsel en/of materiële schade die is veroorzaakt onjuiste omgang of het niet volgen van veiligheidsinstructies aanvaarden wij geen aansprakelijkheid.

In deze gevallen vervalt ieder recht op garantie!

Bewaar deze handleiding zorgvuldig als naslagwerk in de toekomst.

Als u het apparaat verkoopt of doorgeeft, overhandig dan ook deze handleiding.

Dit apparaat is vervaardigd met inachtneming van internationale veiligheidsnormen.

Voeding

- Gebruik dit apparaat alleen op een stroombron die de op het typeplaatje vermelde netspanning levert.
- Neem contact op met uw energiebedrijf als u niet zeker weet welke voeding bij u beschikbaar is.



Waarschuwing

Neem maatregelen tegen gegevensverlies!

Gebruik het apparaat altijd met een noodvoeding UPS met overspanningsbeveiliging.

- Koppel het apparaat los van de netvoeding, voordat u onderhouds- of installatiewerkzaamheden uitvoert.
- De in-/uitschakelaar van dit apparaat koppelt het apparaat niet helemaal los van het stroomnet.
- Om het apparaat helemaal van het stroomnet te scheiden, moet de netstekker uit het stopcontact worden getrokken. Daarom moet het apparaat worden opgesteld dat altijd een directe en onbelemmerde toegang tot het stopcontact mogelijk is en de stekker in een noodsituatie meteen kan worden uitgetrokken.

- Om brandgevaar uit te sluiten, moet de netstekker - als u het apparaat gedurende een langere periode niet gebruikt- altijd uit het stopcontact moeten worden getrokken. Voor een storm en/of onweer met het risico van blikseminslag koppelt u het apparaat los van het stroomnet. Of sluit het apparaat op een UPS aan.



Waarschuwing

Het apparaat nooit zelf openen! Er bestaat gevaar voor elektrische schok!

Als het nodig is om het apparaat te openen, wendt u zich tot een geschoolde specialist of een gespecialiseerd installateur.

- Uitsluitend opgeleid personeel of een gespecialiseerd installateur mag een harde schijf in- of ombouwen.



Waarschuwing

Inbouwen of wijzigen van elementen in het apparaat leidt tot garantieverlies als dit niet door specialisten wordt uitgevoerd.

Wij adviseren om een harde schijf door een gespecialiseerd installateur te laten inbouwen.

Bij onjuiste inbouw van de harde schijf vervalt de garantie!

Overbelasting / overspanning

- Vermijd overbelasting van stopcontacten, verlengsnoeren en adapters. Overbelasting kan leiden tot brand of een elektrische schok.
- Om beschadigingen door overspanning (bijv. onweer) te vermijden, dient u een overspanningsbeveiliging te gebruiken.

Kabels

- Houd kabels altijd aan de stekker vast en trek niet aan de kabel zelf.
- Raak het netsnoer nooit met natte handen aan, omdat dit kortsluiting of een elektrische schok kan veroorzaken.
- Plaats niet het apparaat, meubels of andere zware voorwerpen op de kabels en let erop dat deze niet worden geknikt, in het bijzonder aan de stekker en aan de aansluitingen.
- Maak nooit een knoop in een kabel en bind de kabel niet samen met andere kabels.
- Alle kabels moeten zo worden gelegd dat niemand erop kan gaan staan of erdoor wordt belemmerd.
- Een beschadigd netsnoer kan brand of een elektrische schok veroorzaken. Controleer het netsnoer regelmatig.
- Wijzig of manipuleer netsnoeren en netstekkers niet.
- Gebruik geen adapterstekkers of verlengsnoeren die niet voldoen aan de geldende veiligheidsnormen en manipuleer netsnoeren niet!

Opstelplaats/gebruiksomgeving

- Plaats het apparaat op een stevig, vlak oppervlak en plaats geen zware voorwerpen op het apparaat.
- Het apparaat is niet geschikt voor gebruik in ruimtes met een hoge temperatuur of luchtvochtigheid (bijv. badkamers) of in zeer stoffige ruimtes.
- Bedrijfstemperatuur en bedrijfsvochtigheid: 0 °C tot 40 °C, maximaal 90 % relatieve vochtigheid. Het apparaat mag alleen in een gematigd klimaat worden gebruikt.

Let erop dat

- altijd voldoende ventilatie gegarandeerd is (plaats het apparaat niet in rekken, op een dik tapijt, op een bed of op plaatsen waar de ventilatieopeningen afgedekt zijn en houd minimaal 10 cm afstand aan naar alle kanten);
- geen directe warmtebronnen (bijv. verwarmingen) op het apparaat werken;
- geen direct zonlicht of sterk kunstlicht op het apparaat schijnt;
- het apparaat niet in de directe omgeving van magnetische velden (bijv. luidsprekers) staat;
- geen open brandhaarden (bijv. brandende kaarsen) op of naast het apparaat staan;
- het contact met spat- of druiptwater en agressieve vloeistoffen wordt vermeden,
- het apparaat niet wordt gebruikt in de buurt van water, in het bijzonder mag het apparaat nooit ondergedompeld worden (plaats geen met vloeistoffen gevulde voorwerpen, bijv. vazen of drankflessen op of naast het apparaat);
- geen vreemd materiaal binnendringt;
- het apparaat niet blootstaat aan sterke temperatuurschommelingen, omdat anders luchtvochtigheid condenseren en een elektrische kortsluiting veroorzaken kan;
- het apparaat niet blootstaat aan sterke schokken of trillingen.

Onderhoud en reiniging

Onderhoudswerkzaamheden zijn nodig als het apparaat beschadigd is, bijv. als de netstekker, het netsnoer of de behuizing beschadigd is, vloeistof of voorwerpen in het apparaat terecht zijn gekomen, het apparaat blootgestaan heeft aan regen of vocht of als het niet goed werkt of gevallen is.

- Koppel het apparaat voor onderhoudswerkzaamheden (bijv. reinigen) los van het stroomnet!
- Als u rookontwikkeling, of ongebruikelijke geluiden of geuren vaststelt, schakelt u het apparaat meteen uit en trekt u de netstekkers uit het stopcontact. In deze gevallen mag het apparaat niet meer gebruikt worden tot een specialist een controle heeft uitgevoerd.
- Laat alle onderhoudswerkzaamheden uitsluitend door gekwalificeerde specialisten uitvoeren.
- Open nooit de behuizing van het apparaat of de accessoires. Bij geopende behuizing bestaat levensgevaar door elektrische schok.
- De behuizing van het apparaat en de afstandsbediening met een vochtige doek reinigen.
- Geen oplosmiddelen, spiritus, verdunners etc. gebruiken; deze kunnen het oppervlak van het apparaat beschadigen.
- Geen van de volgende stoffen gebruiken: zout water, insectenverdelger, chloor- of zuurhoudende oplosmiddelen (salmiak), schuurpoeder.
- Met de katoenen doek zacht over het oppervlak wrijven totdat deze helemaal droog is.



Waarschuwing

Het apparaat werkt met gevaarlijke spanning. Het apparaat mag daarom uitsluitend door erkende specialisten worden geopend. Alle onderhouds- en servicewerkzaamheden moeten door een erkend bedrijf worden uitgevoerd. Ondeskundige reparaties kunnen de gebruiker van het apparaat in levensgevaar brengen.

Accessoires

- Sluit alleen uitdrukkelijk hiervoor bestemde apparaten aan. Anders kan dit tot gevaarlijke situaties of schade aan het apparaat leiden.

Ingebruikname

- Voor de eerste ingebruikneming alle veiligheids- en bedieningsinstructies in acht nemen!
- Open de behuizing alleen voor het inbouwen van de harde schijf.



Waarschuwing

Zorg er bij installatie in een bestaande videobewakingsinstallatie voor dat alle apparaten gescheiden zijn van net- en laagspanningsstroomkring!



Waarschuwing

In geval van twijfel dient u de montage, installatie en bedrading niet zelf uit te voeren, maar aan een specialist over te laten.

Ondeskundige en amateuristische werkzaamheden aan het elektriciteitsnet of aan de huisinstallaties zijn niet alleen gevaarlijk voor uzelf, maar ook voor anderen.

Sluit de installaties zo aan dat net- en laagspanningsstroomkringen altijd gescheiden verlopen en op geen enkele plaats met elkaar verbonden zijn of door een defect met elkaar verbonden kunnen raken.

Kinderen

- Elektrische apparaten mogen niet in de handen van kinderen terechtkomen! Laat kinderen nooit zonder toezicht elektrische apparaten gebruiken. Kinderen kunnen de mogelijke gevaren niet altijd goed herkennen. Kleine onderdelen kunnen levensgevaarlijk zijn als ze worden ingeslikt.
- Houd verpakkingsfolie uit de buurt van kinderen. Er bestaat gevaar voor verstikking!
- Dit apparaat hoort niet thuis in de handen van kinderen. Verende onderdelen kunnen bij onjuist gebruik eruit springen en letsel (bijv. ogen) bij kinderen veroorzaken.

Inleiding

Geachte klant,

Hartelijk dank voor de aankoop van dit product.

Hiermee verklaart ABUS Security-Center, dat het draadloze installatietype TVVR36500 voldoet aan de richtlijn 2014/53/EU. Dit apparaat voldoet aan de eisen van de volgende EU-richtlijnen: EMC-richtlijn 2014/30/EU en RoHS-richtlijn 2011/65/EU. De volledige tekst van de EU-conformiteitsverklaring is beschikbaar op het volgende internetadres: www.abus.com/product/TVVR36500

Om deze toestand te behouden en een veilig gebruik te garanderen, dient u als gebruiker deze gebruikershandleiding in acht te nemen!

Lees de complete gebruikershandleiding door voordat u het product in gebruik neemt. Neem alle gebruiks- en veiligheidsinstructies in acht!

Alle genoemde bedrijfs- en productnamen zijn handelsmerken van de betreffende eigenaren. Alle rechten voorbehouden.

Neem bij vragen contact op met uw installateur of speciaalzaak!



Uitsluiting van aansprakelijkheid

Deze gebruikershandleiding is met grote zorgvuldigheid opgesteld. Mocht u toch weglatingen of onnauwkeurigheden ontdekken, informeer ons dan daarover via het adres op de achterkant van de handleiding. ABUS Security-Center GmbH aanvaardt geen aansprakelijkheid voor technische en typografische fouten en behoudt zich het recht voor te allen tijde, zonder aankondiging vooraf, wijzigingen aan het product en in de gebruikershandleidingen aan te brengen. ABUS Security-Center is niet aansprakelijk of verantwoordelijk voor directe en indirecte gevolgschade die in verband met de uitrusting, de prestatie en het gebruik van dit product ontstaan. Voor de inhoud van dit document wordt geen enkele garantie gegeven.

Algemene informatie

Om het apparaat correct te gebruiken, leest u dit gebruikershandboek zorgvuldig door en bewaart u het voor later gebruik.

Deze handleiding bevat instructies voor de bediening en voor het onderhoud van de recorder. Ga voor de reparatie van het apparaat naar een erkende speciaalzaak.



Aanwijzing

Houd er rekening mee dat de op de recorder softwaretechnisch aangebrachte wijzigingen eerst met een klik op 'Toepassen' / 'Bevestigen' moeten worden geaccepteerd voordat u het tabblad of het menu verlaat.

Uitpakken

Tijdens het uitpakken dient u het apparaat met uiterste zorgvuldigheid te behandelen.

Verpakkingen en verpakkingsmiddelen kunnen worden gerecycled en dienen voor hergebruik te worden afgevoerd.

Wij adviseren u:

Papier, karton en golfkarton of kunststofverpakkingen dienen in de daarvoor bestemde verzamelcontainer te worden gedeponeerd.

Zolang deze in uw woonomgeving nog niet beschikbaar zijn, kunt u deze materialen bij het huisvuil doen.

Bij een eventuele beschadiging van de originele verpakking controleert u eerst het apparaat. Als het apparaat beschadigd is, stuurt u het in de verpakking terug en informeert u de fabrikant.

Leveringsomvang recorder

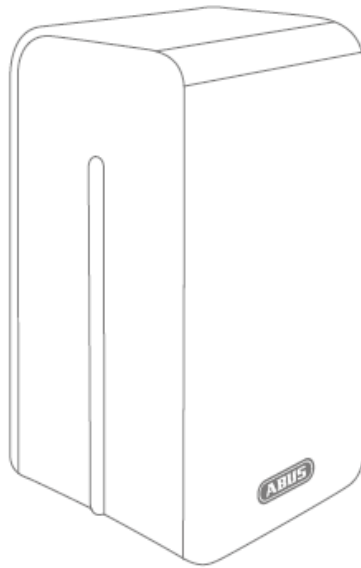
- ABUS 4-kanaals WLAN Netwerk recorder
- USB-muis
- Netvoeding
- Netwerkkabel
- CD
- Quick Guide

Leveringsomvang videobewakingssets

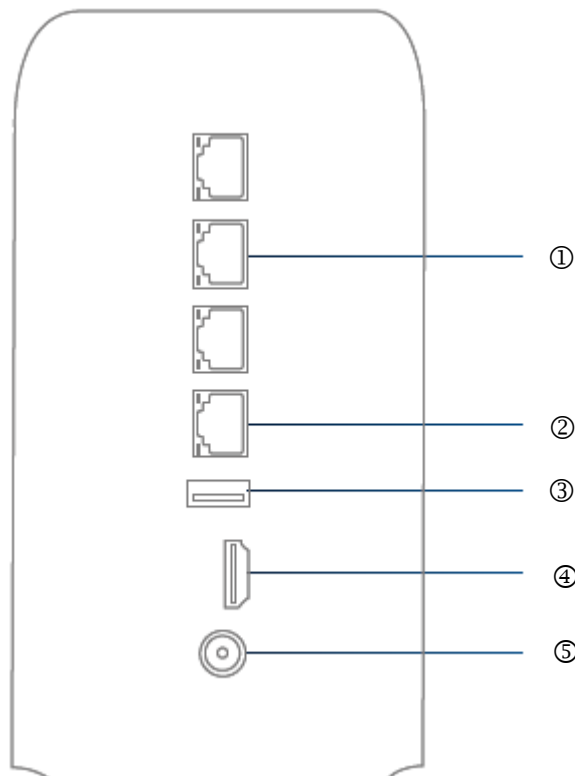
- ABUS 4-kanaals WLAN Netwerk recorder
- 2 x WiFi Netwerk Camera's
- 2,5" 1 TB harde schijf voorgeïnstalleerd
- USB-muis
- 3 x netadapters voor recorder en camera's
- Netwerkkabel
- CD
- Quick Guide

Apparaatoverzicht

Voorzijde



Achterzijde



Systemindicaties / systeembediening

Statusindicaties

De volgende statusindicaties geven informatie over de bedrijfstoestand:

- LED aan voorzijde van het apparaat
- Pictogrammen (indicatie-elementen) op de monitor

i Aanwijzing

Lees ook de beschrijvingen in de aparte beknopte handleiding.

LED-verlichting

i Aanwijzing

Bekijk ook het overzicht op pagina 10.

Toestand	Functie
Brandt continu blauw	Systeemstatus OK
Uit	Apparaat is uitgeschakeld

Algemeen

U kunt het apparaat als volgt bedienen:

- USB-muis
- Webinterface
- CMS-software

Bediening met de muis

i Aanwijzing

In deze gebruikershandleiding wordt verder de bediening met de muis beschreven.

Het apparaat is geschikt voor bediening met een USB-muis. Verbind de muis met de USB-aansluiting.

Toets	Functie
Links	Enkele klik Selectie in het menu, activering van een invoerveld of een tabblad, weergave van het Quick Set-menu

Dubbelklik

Wisselen van de weergave op het beeldscherm bij live-weergave en afspelen: enkel beeld of meerdere beelden

Klikken en slepen

Instellen privé-maskers en alarmzones

Rechts

Enkele klik

Menu oproepen

Teruggaan naar het vorige menu

Scroll-wiel

In de live-weergave

Vorige / volgende camera weergeven

Toetsenbord op het beeldscherm

Als u met de muis op een tekst invoerveld klikt verschijnt een schermtoetsenbord:



Als alleen cijfers moeten worden ingevoerd, verschijnt het volgende schermtoetsenbord:



De toetsen hebben dezelfde functie als op een computertoetsenbord.

- Om een teken in te voeren, klikt u met de linker muisaanwijzer hierop.
- Om de invoer af te sluiten, klikt u op **Enter**.
- Om het teken voor de cursor te wissen, klikt u op **←**.
- Om tussen hoofdletters en kleine letters te wisselen, klikt u op de **a** met kader. De actieve instelling wordt boven het toetsenbord aangegeven.
- Om de invoer af te breken of het veld te verlaten, klikt u op **ESC**.

Handleiding

Voordat u begint

De volgende voorbereidingen moeten worden getroffen:

1. Lees de algemene aanwijzingen, veiligheidsinstructies en de beschrijvingen voor het opstellen en aansluiten, zie pag.7.
2. Controleer of de inhoud van de verpakking compleet en niet beschadigd is.



Aanwijzing

Lees ook de beschrijvingen in de aparte beknopte handleiding.

Aansluitingen aan de achterzijde



Aanwijzing

Bekijk ook het overzicht op pagina10.

Nr.	Benaming Functie
1	3x RJ45 - LAN LAN-aansluitingen voor extra apparaten
2	RJ45-router LAN-aansluiting voor router
3	USB Aansluiting voor een muis
4	HDMI Aansluiting voor een HDMI-monitor
5	Voeding 12V DC

Harde schijf installeren



Waarschuwing

Schakel het apparaat uit en koppel het los van het stroomnet!

Let op de vereiste aarding, om statische ontlading te voorkomen.

1. Installeer een harde schijf, zie aparte beknopte handleiding.
2. Open de onderste klep van de recorder
3. Schuif de harde schijf in de daarvoor bestemde sleuf
4. Controleer of de harde schijf correct op de connector van de recorder zit.
5. Sluit de behuizing.



Aanwijzing

Gebruik uitsluitend harde schijven die geschikt zijn voor video-opnames en 24/7-modus.

Aansluitingen maken



Aanwijzing

Minimale radius voor de bedrading in acht nemen!
Kabels niet knikken!

1. Verbind alle camera's met de recorder.
2. Verbind de recorder via netwerkkabels met de router. (Router-poort)
3. Verbind de monitor met de HDMI-aansluiting.
4. Verbind de muis met de USB-aansluiting.
5. Sluit het systeem aan op het stroomnet. Daarna start het apparaat automatisch. Bij de videobewakingsbewakingssets is een verdelerkabel gevoegd die kan worden gebruikt om meerdere camera's en de recorder met slechts één netvoeding te gebruiken.

Apparaat starten



Let op

Het apparaat mag alleen worden aangesloten op de op het typeplaatje vermelde netspanning!

Gebruik voor de zekerheid een ononderbroken stroomvoorziening UPS.

Als het apparaat wordt aangesloten op de voeding, start het automatisch en gaat de LED-statusbalk branden.

1. Tijdens het opstarten voert het apparaat een zelftest uit. De ventilator wordt eveneens bij het starten van het apparaat gecontroleerd en schakelt dan in een rustige modus
2. Daarna verschijnt de installatiewizard. Voer deze uit om naar de live-weergave te gaan.

Apparaat configureren

i Aanwijzing

Lees ook de beschrijvingen in de aparte beknopte handleiding.

- Voer de stappen van de 'installatiewizard' uit, zie pag.14.
- De volgende instellingen worden één voor één geconfigureerd: (volgorde)
 - Taal van de gebruikersinterface kiezen
 - Administrator installeren
 - Tijdinstellingen (datum, tijd ...)
 - Access Point-instellingen
 - Netwerkinstellingen
 - Hardschijfbeheer (initialisatie etc.)
 - Camera-instellingen
 - Opname-instellingen

i Aanwijzing

Informeer op de ABUS-homepage (www.abus.com) of er nieuwe firmware-updates beschikbaar zijn voor dit apparaat en installeer deze.

i Aanwijzing

Wijziging van datum en/of tijd achteraf kan tot gegevensverlies leiden!

Lees de toelichtingen bij:

Beschrijving	Pag.10
Live-weergave	Pag.18
Weergave	Pag.23
Netwerk	Pag.29
Opname	Pag.43
Gegevensexport	Pag.49
Verhelpen van storingen	Pag.56

Apparaat uitschakelen, vergrendelen, opnieuw starten

Klik in het hoofdmenu op afsluiten. Het overzicht verschijnt.



1. Kies voor het uitschakelen de optie **Afsluiten** en bevestig de vraag met **Ja**. Het apparaat wordt uitgeschakeld. Trek nu de stekker van de voeding los.
2. Kies voor het vergrendelen van het systeem het linker symbool **uitloggen**. De gebruikersinterface is vergrendeld; om naar het menu te gaan, moet u het wachtwoord invoeren.
3. Kies voor opnieuw opstarten het rechter symbool **opnieuw opstarten**. Het apparaat start opnieuw op.

Apparaat inschakelen

- Sluit de voeding aan om het apparaat te starten.

Lokale installatiewizard

Recorder opmerking over wachtwoord

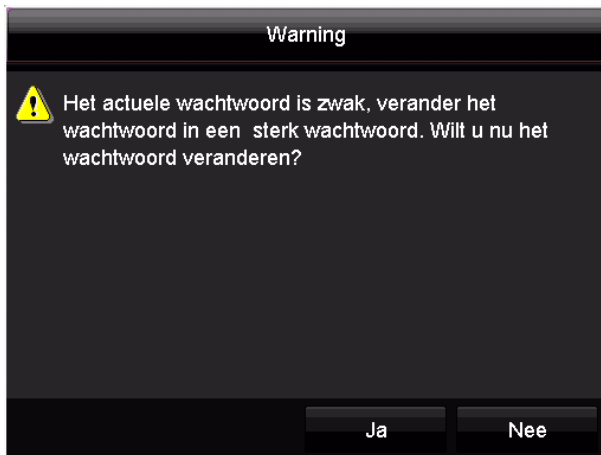


Waarschuwing

Noteer het admin-wachtwoord.
Standaard ingesteld is

'1 2 3 4 5'

Bij iedere start van het apparaat wordt gecontroleerd of het standaard ingestelde admin-wachtwoord van de recorder '12345' reeds is gewijzigd. Als het wachtwoord niet is gewijzigd, verschijnt iedere keer een opmerking die u erop wijst dat het wachtwoord moet worden veranderd.



Klik op **Ja** om het wachtwoord van de recorder te wijzigen.



Voer hier het standaard ingestelde wachtwoord '12345' in en wijz een nieuw wachtwoord aan uw recorder toe. Het wachtwoord moet volgens beschrijving uit 8-16 tekens bestaan en voldoen aan twee van de drie genoemde criteria.
Druk daarna op OK om de wijziging te bevestigen.

Camera opmerking over wachtwoord

Ook wordt bij iedere start van het apparaat gecontroleerd of bij een van de toegevoegde camera's het standaard ingestelde wachtwoord van de camera wordt gebruikt. Hierbij verschijnt een opmerking. In de handleiding bij de camera vindt u het standaard ingestelde wachtwoord en de stappen die nodig zijn om het wachtwoord te wijzigen.



Aanwijzing

Als u het wachtwoord van de camera heeft gewijzigd, moet dit wachtwoord ook in de recorder bij de camera worden opgeslagen.

Klik hierop ook een om de opmerking te bevestigen.

Systeem configureren

De installatiewizard leidt u door de vereiste basisinstellingen van het systeem. Daarna is de netwerkrecorder ingesteld voor opname en bewaking.

i Aanwijzing

Alle detailinstellingen vindt u in het apparaatmenu, zie het overzicht op pag.25.

Na het eerste inschakelen verschijnt eerst de taalselectie:



- Klik in het invoerveld en selecteer de gewenste taal uit de lijst. Om door te gaan op ✓ klikken. De volgende vraag verschijnt:



- Klik op **Volgende** om de wizard te starten.

i Aanwijzing

Nadat het systeem is geconfigureerd, kunt u het 'keuzevakje' afvinken, het haakje verdwijnt en de wizard wordt niet meer automatisch gestart.

Administrator configureren



1. Klik in het invoerveld en voer het admin-wachtwoord in.
Als u het wachtwoord reeds heeft veranderd, voert u het door u gewijzigde wachtwoord in.
2. Om een nieuw wachtwoord toe te wijzen, vinkt u het 'keuzevakje' vóór **Nieuw admin-wachtwoord** aan.
3. Voer het nieuwe wachtwoord in en bevestig uw invoer in het veld eronder.
4. Klik op **Volgende**.

Systeemtijd en -datum



1. Voer de systeemtijd bestaande uit datum en tijd in.
2. Sluit de instelling af door op **Volgende** te klikken.

Access Point-instellingen



1. De SSID is de naam van het WLAN-netwerk die door de recorder wordt gemaakt. U kunt ook deze naam naar wens wijzigen
2. Stel de veiligheidsmodus anders in. (Aanbevolen: WPA2-PSK)
3. De sleutel is het wachtwoord dat nodig is voor een verbinding met het WLAN-netwerk van de recorder. U kunt dit wachtwoord naar wens wijzigen. Er moeten minimaal 8 tekens worden gebruikt.
4. Sluit de instelling af door op **Volgende** te klikken.

i Aanwijzing

Een wijziging van de SSID-instellingen kan tot 2 minuten duren.

Netwerkinstellingen



i Aanwijzing

Vraag de verantwoordelijke netwerkbeheerder of u DHCP kunt kiezen of dat u het IP-adres en de overige instellingen handmatig moet aanpassen.

1. DHCP actief: als in de netwerkrouter DHCP geconfigureerd is, vinkt u het keuzevakje DHCP aan. Dan worden alle netwerkinstellingen automatisch ingesteld

2. DHCP niet actief: voer de gegevens handmatig in (IPv4-adres, IPv4-subnetmasker en de standaard ingestelde IPv4 gateway = IPv4-adres van de router). Optioneel kunt u ook het adres van de DNS-server invoeren dat u voor het versturen van e-mails nodig heeft.

Een typische adrestoekenning kan er als volgt uit zien:

- IPv4-adres: 192.168.0.50
- IPv4-subnetmasker: 255.255.255.0
- IPv4 Default Gateway: 192.168.0.1
- Voorkeur DNS-server: 192.168.0.1

i Aanwijzing

Het apparaat dient bij toegang op afstand via het internet een vast netwerkadres te krijgen.

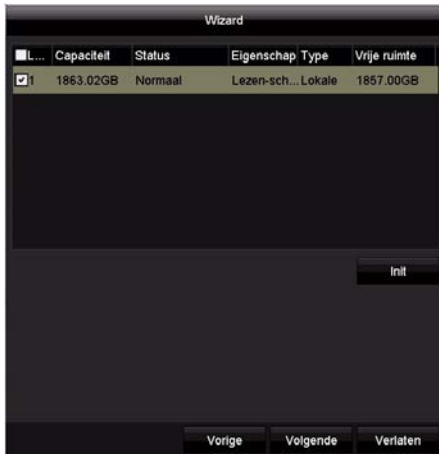


i Aanwijzing

Als op het tijdstip van de eerste installatie geen gedetailleerde gegevens voor de poort- en DDNS-configuratie beschikbaar zijn, gebruikt u de door de wizard voorgestelde standaardinstellingen.

1. Serverpoort: netwerkpoort voor toegang op afstand via pc-software en app
2. HTTP-poort: netwerkpoort voor toegang op afstand op de webinterface van de recorder
3. UPNP activeren: activeert de automatische configuratie van de poortvrijgaven op de router en apparaatweergave in de Windows-netwerkomgeving
4. DDNS activeren: activeert de DDNS-functie voor de synchronisatie van externe IP-adressen met een DDNS-provider
5. DDNS-type: selecteer de DDNS-provider. Via abus-server.com heeft u een gratis DDNS-toegang
6. Serveradres: Niet nodig bij ABUS-server.
7. Gebruikersnaam en wachtwoord: Niet nodig bij ABUS-server.

Hardeschijfbeheer



1. Om een harde schijf te configureren, vinkt u het keuzevakje aan met een linker muisklik en klikt u vervolgens op Init.

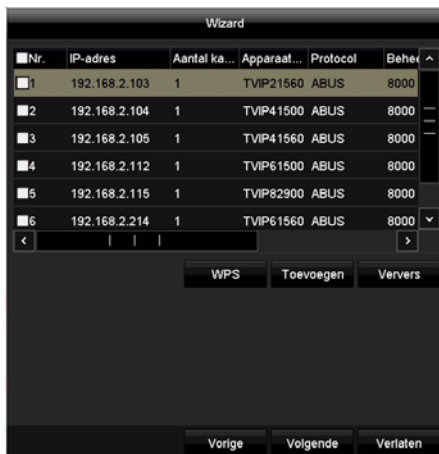


Waarschuwing

Daarbij worden alle gegevens op de harde schijf gewist!

2. Bevestig de veiligheidsvraag met **OK**. De harde schijf wordt geconfigureerd voor gebruik. De voortgang wordt aangegeven met de statusbalk.
3. Sluit de instelling af met **OK** en klik daarna op **Volgende**.

Camera-assistent



1. Met behulp van WPS kunt u snel en eenvoudig WLAN-verbinding tussen een camera en de recorder opbouwen. Klik hiervoor op **WPS** en volg de instructies. Voordat u de camera daarna kunt zoeken en toevoegen, wacht u de weergegeven 2 minuten totdat de cameraverbinding met recorder is opgebouwd. Per WPS-procedure kan slechts één camera worden verbonden
2. Klik op **Zoeken** om de netwerkcamera's in uw netwerk weer te geven.

3. Om netwerkcamera's toe te voegen, activeert u de gewenste camera en klikt op Toevoegen.
4. Klik op **Volgende** om de instellingen te veranderen.



Note

If the installation via WPS function was not properly functioning for a camera, the alternative is to connect the camera with a network-cable with on of the three LAN-Ports of the recorder. Use then a PC to gain access of the Webinterface of the camera. There you can setup the WiFi-connection to the recorder manually in the Configuration -> advanced settings -> network -> WiFi menu.

Cameraopname



1. Kies continue opname om de continue opname voor alle kanalen te activeren.
5. Kies bij bewegingsopname om de bewegingsgestuurde opname voor alle kanalen te activeren.
6. Sluit de instelling en de installatiewizard af met **OK**.

Webinterface-installatiewizard

IP-installer

Als de recorder met uw netwerk verbonden is, kunt u deze met behulp van de IP-installer zoeken.

Plaats hiervoor de meegeleverde cd in uw pc. U kunt ook het installatiebestand van de website www.abus.com downloaden.

Na de installatie start de IP-installer. Controleer of de IP-installer de laatste versie heeft. Dit wordt met het pictogram aangegeven (rode cirkel)



Zoek vervolgens de recorder. Met een dubbelklik op het item wordt automatisch de webinterface geopend.



Inloggen

Om de installatiewizard te starten, logt u eerst in met de standaard ingestelde gebruiker.

Gebruikersnaam: admin

Wachtwoord: 12345



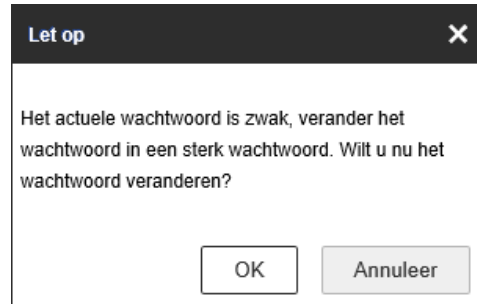
Waarschuwing

Noteer het admin-wachtwoord.
Standaard ingesteld is

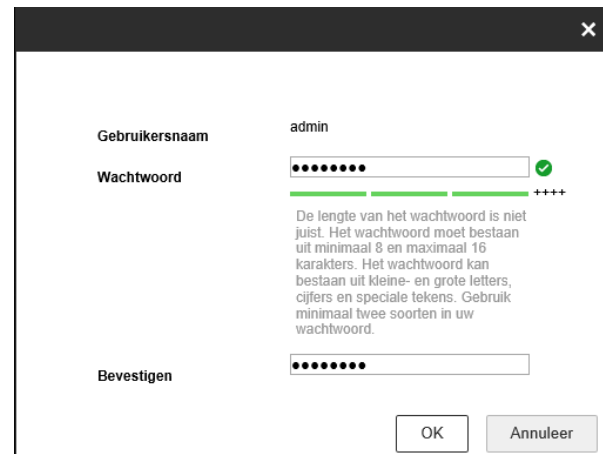
'1 2 3 4 5'.

Recorder opmerking over wachtwoord

Bij iedere start van het apparaat wordt gecontroleerd of het standaard ingestelde admin-wachtwoord van de recorder '12345' reeds is gewijzigd. Als het wachtwoord niet is gewijzigd, verschijnt iedere keer na het inloggen een opmerking die u erop wijst dat het wachtwoord moet worden veranderd.



Klik op **OK** om het wachtwoord van de recorder te wijzigen.



Voer hier het standaard ingestelde wachtwoord '12345' in en wijzigt u een nieuw wachtwoord aan uw recorder toe. Het wachtwoord moet volgens beschrijving uit 8-16 tekens bestaan en voldoen aan twee van de drie genoemde criteria.

Druk daarna op OK om de wijziging te bevestigen.

System configureren

De installatiewizard leidt u door de vereiste basisinstellingen van het systeem. Daarna is de netwerkrecorder ingesteld voor opname en bewaking.

i Aanwijzing

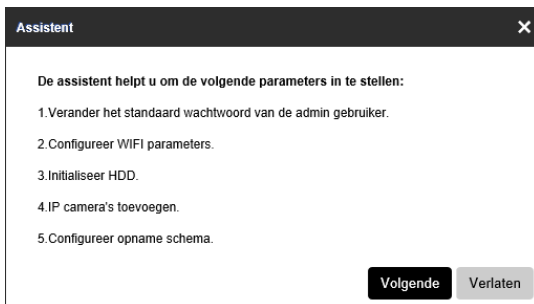
Alle detailinstellingen vindt u in het apparaatmenu, zie het overzicht op pag.25.



- Klik op **OK** om de installatiewizard te starten.

i Aanwijzing

Als u het keuzevakje aanvinkt, wordt de installatiewizard de volgende keer dat er wordt ingelogd niet meer opgeroepen. Dit wordt in de gebruikte browser opgeslagen. Als u met een andere pc via de webinterface toegang verkrijgt tot de recorder, zal hier deze melding weer verschijnen.



- Een korte indeling toont de punten. Klik op **Volgende**.

- Als u het wachtwoord reeds heeft veranderd, voert u het door u gewijzigde wachtwoord in.
2. Voer het nieuwe wachtwoord in en bevestig uw invoer in het veld eronder.
3. Klik op **Opslaan**.
4. Klik op **Volgende**.

Access Point-instellingen



1. De SSID is de naam van het WLAN-netwerk die door de recorder wordt gemaakt. U kunt ook deze naam naar wens wijzigen
2. Stel de veiligheidsmodus anders in. (Aanbevolen: WPA2-PSK)
3. Stel het coderingstype in. (Aanbevolen: AES)
4. De sleutel is het wachtwoord dat nodig is voor een verbinding met het WLAN-netwerk van de recorder. U kunt dit wachtwoord naar wens wijzigen. Er moeten minimaal 8 tekens worden gebruikt.
5. Klik op **Opslaan**.
6. Klik op **Volgende**.

i Aanwijzing

Een wijziging van de SSID-instellingen kan tot 2 minuten duren.

Administrator configureren



1. Klik in het invoerveld en voer het admin-wachtwoord in.

Hardeschijfbeheer

Initialiseer HDD.

HDD-beheer

HDD-nr	Capaciteit	Vrije ruimte	Status	Type	Eigenschap	Voortgang
1	1863.02GB	1825.00GB	Normaal	Lokaal	Lazen schrijven	

Formatteer

Vorige **Volgende** Verlaten

1. Om een harde schijf te configureren, vinkt u het keuzevakje aan met een linker muisklik en klikt u vervolgens op **Formaat**.



Waarschuwing

Daarbij worden alle gegevens op de harde schijf gewist!

2. Bevestig de veiligheidsvraag met **OK**. De harde schijf wordt geconfigureerd voor gebruik. De voortgang wordt aangegeven met de statusbalk.
3. Beëindig de instelling met **OK** en klik op **Volgende**.

Camera-assistent

IP camera's toevoegen.

IP-camera

Kanaal nr	IP-adres	Kanaalnummer...	Beheerpoort	Beveiliging	Status	Protocol	Verbinden
D01	192.168.2.101	1	8000	Risico	Online	ABUS	
D02	192.168.2.111	1	8000	Risico	Online	ABUS	

WPS Snel toevo...

Vorige **Volgende** Verlaten

1. Met behulp van WPS kunt u snel en eenvoudig WLAN-verbinding tussen een camera en de recorder opbouwen. Klik hiervoor op WPS-toets en volg de instructies. Voordat u de camera daarna kunt zoeken en toevoegen, wacht u de weergegeven 2 minuten totdat de cameraverbinding met recorder is opgebouwd. Per WPS-procedure kan slechts één camera worden verbonden
2. Klik op **Quickadd** om de netwerkcamera's in uw netwerk weer te geven.

Snel toevoegen

IP-adres	Aantal kanalen	Protocol	Beheerpoort	IPv4-subnetmasker	MAC-adres	Serienummer	Firmwareversie
192.168.2.112	1	ABUS	8000	255.255.0.0	8c:11:cb:88:8b:c7	278324265	V5.3 build 148731
192.168.2.115	1	ABUS	8000	255.255.0.0	8c:11:cb:88:8b:c7	003605209	V5.2 build 150608
192.168.2.214	1	ABUS	8000	255.255.0.0	8c:11:cb:08:1b:7b	001621196	V5.2 build 100421

OK Annuleer

3. Om netwerkcamera's toe te voegen, selecteert u deze en klikt op **OK**.
4. Klik op **Volgende** om door te gaan met de configuratie.

Cameraopname

Configureer opname schema.

Hele dag Opname

Camera Lijst

IP Camera1 IP Camera2

Alles selecteren

Vorige **Volgende** Verlaten

1. Selecteer de gewenste camera en klik op **Hele dag opnemen**, om een continue opname voor de camera's te activeren.
2. Klik daarna op **Volgende**.

Configureer opname schema.

Hele dag Opname

Camera Lijst

IP Camera1 IP Camera2

Alles selecteren

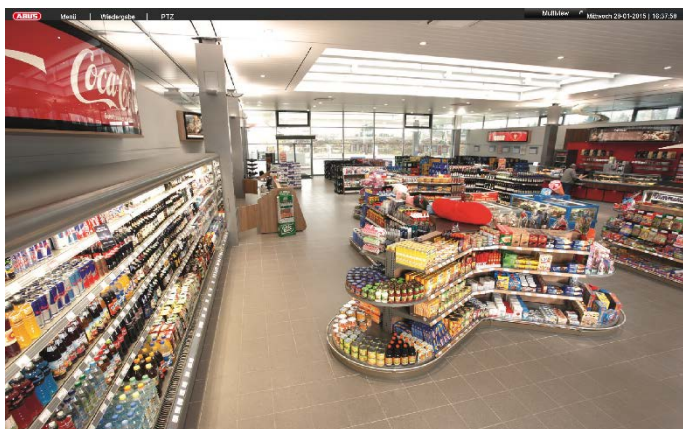
Vorige Verlaten

3. Sluit de instelling en de installatiewizard af met **Exit**.

Live-weergave

Overzicht

De live-weergave start automatisch na het inschakelen van het apparaat.

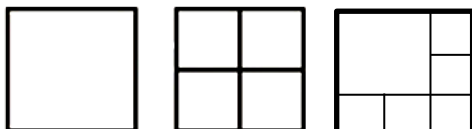


In de kopregel bevinden zich de menu's

- Menu en
- Weergave

Aan de rechterzijde van de kopregel bevinden zich de datum en de tijd van het apparaat. Links daarvan bevindt zich de multi-weergave.

- Om het menu van de multi-weergave te openen, klikt u op het symbool.
- Om door verschillende weergaven te schakelen, klikt u op één van de symbolen op de balk die verschijnt.



Op het hoofdscherm worden de signalen van de aangesloten camera's weergegeven.

- Met een dubbelklik op de linker muisknop kunt u het camerabeeld als volledig scherm weergegeven of weer terugkeren naar de oorspronkelijke weergave.

Statussymbolen

- De volgende symbolen worden weergegeven afhankelijk van de bedrijfsstatus van het apparaat:

Symbool	Betekenis
R	Geel: bewegingsdetectie <ul style="list-style-type: none"> • Opname alleen bij bewegingsdetectie
R	Blauw: Opname <ul style="list-style-type: none"> • Continue opname

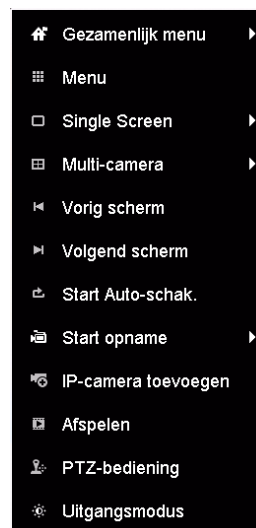
Menu bij muisbediening



Aanwijzing

Als de cursor zich boven een live-beeld bevindt, drukt u op de rechter muisknop.

De volgende instellingen zijn mogelijk. De pijl naar rechts geeft aan dat er een submenu is waarin items kunnen worden geselecteerd:



Algemeen menu	Selectie voorgedefinieerde menu's
Menu	Opent het hoofdmenu
Enkele Camera	Volledig beeldscherm van een camera
Multi Camera	Diverse camera lay-outs
Vorig Scherm	Weergave van het vorige scherm
Volgend Scherm	Weergave van het volgende scherm
Sequentieweergave starten	Start sequentieweergave van de camera's
Opname starten	Bewegingsgestuurde of continue opname van alle camera's starten.
Netwerkcamera toevoegen	Een extra netwerkcamera toevoegen
Weergave	Naar weergave wisselen
PTZ	PTZ Menu Openen
Monitormodus	Start de monitormodus



Aanwijzing

Sequentieweergave starten:

Leg in de weergave-instellingen de sequentievertraging voor de weergave vast.

Selectielijst in het camerabeeld

Klik in de enkelvoudige of meervoudige weergave op een camerabeeld. Er verschijnt een keuzebalk:



(1) (2) (3) (4) (5) (6) (7) (8) (9) (10) (11)

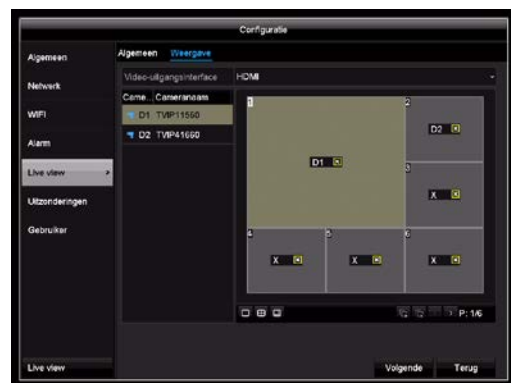
Nr.	Betekenis van het symbool
(1)	Gedeelte voor het bewegen van de miniatuurbalk
(2)	Handmatige opname activeren/deactiveren
(3)	Directe weergave van de laatste 5 minuten
(4)	Audiofunctie activeren / deactiveren
(5)	PTZ-bedieningsmenu openen (alleen bij PTZ-camera's)
(6)	Digitale zoom activeren
(7)	Instellingen van de beeldweergave
(8)	Meer beeldinstellingen
(9)	Livebeeld-streaminstellingen
(10)	Weergave van actuele streaminginformatie
(11)	De keuzebalk sluiten

Verblijftijd	Omschakeltijd tussen de afzonderlijke camera's bij sequentieweergave
Audio activeren	Activeert de audio-uitgang (HDMI) voor de live-weergave.
Statusbalk weergeven	Activeren/deactiveren van de statusbalk
Volume	Geluidsvolume regelen
Gebeurtenis weergeven op	Monitor voor de uitvoer van gebeurtenissen toewijzen
Verblijftijd volledig beeld bewaking	In seconden waarmee de gebeurtenis op de toegewezen monitor wordt weergegeven.
Post Event Display Time	In seconden, hoelang het venster na een alarm wordt weergegeven.

Camera-uitgang instellen

U kunt maximaal 6 camera's bij de live-weergave tegelijkertijd weergeven.

1. Klik op het tabblad Weergave:



2. Selecteer de weergavemodus.

- 1 x 1
- 2 x 2
- 1 + 5

3. Met de navigatietoetsen wijst u het gewenste camerasignaal toe aan het desbetreffende beeldschermkader.

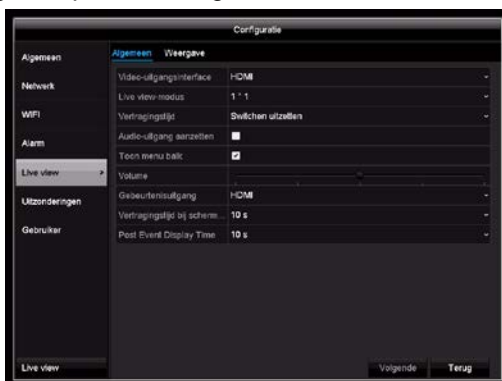
- Instelling **X** betekent dat deze camera niet wordt weergegeven.
4. Klik op **Toepassen** om de instellingen op te slaan.

Instellingen

i Aanwijzing

De live-weergave kan als volgt worden ingesteld.

Open het hoofdmenu en klik op Configuratie. Klik vervolgens op Live-weergave:



Op het tabblad Algemeen zijn de volgende instellingen beschikbaar:

Video-uitvoer	HDMI Selecteert de aansluiting waarvoor de instellingen gewijzigd worden.
Live-aanzicht modus	Diverse camera lay-outs 1x1, 2x2, 1+5

Afspelen in live-weergave

Algemeen

Er kan op drie verschillende manieren worden afgespeeld:

- via Gebeurtenis zoeken in het hoofdmenu,
- uit de live-weergave of
- via Protocol zoeken in het onderhoudsmenu.

i Aanwijzing

De toetsen 'vorig/volgend bestand/dag/gebeurtenis' hebben afhankelijk van de afspeelmodus de volgende functies:

Normaal afspelen:

Bij het indrukken van één van de toetsen wordt het beeld van de vorige/volgende dag weergegeven.

Gebeurtenis zoeken:

Bij het indrukken van één van de toetsen wordt het beeld van de vorige/volgende gebeurtenis weergegeven.

Gegevensexport:

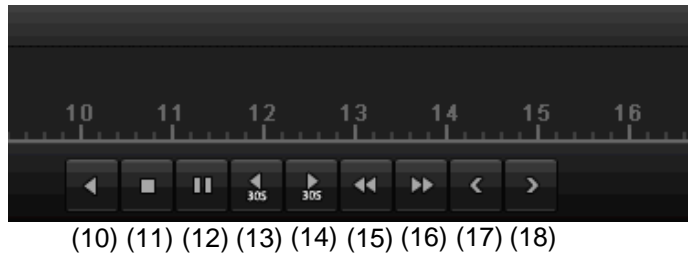
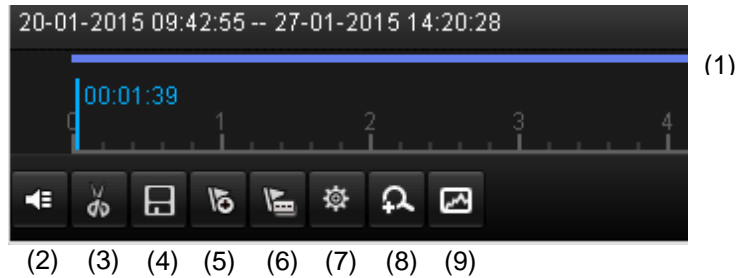
Bij het indrukken van één van de toetsen wordt het beeld van het vorige/volgende bestand weergegeven.

i Aanwijzing

Er kunnen maximaal 4 camerakanalen met 1080p of 6 camerakanalen met 720p tegelijk worden afgespeeld.

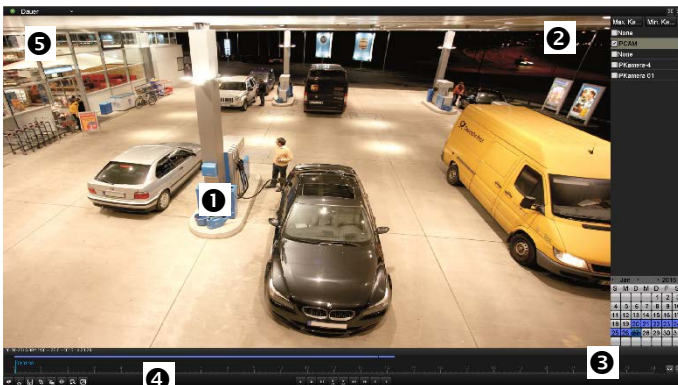
Besturing via bedieningspaneel

Het bedieningspaneel (4) wordt gebruikt voor de besturing van de lopende weergave. De symbolen hebben de volgende betekenis:



Het weergavescherm

Het afspelen wordt via het bedieningspaneel bestuurd:

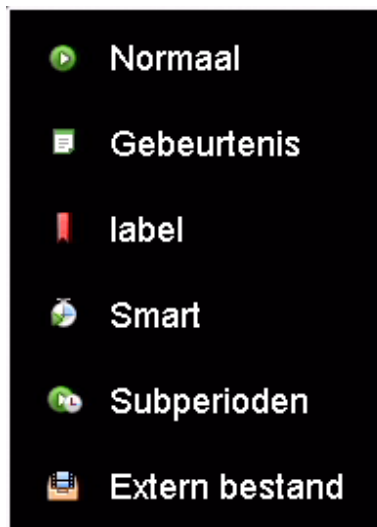


Nr.	Bereik
①	Lopende weergave met datum en tijd
②	Camera voor het afspelen selecteren
③	Kalender met afspeeltype
④	Bedieningspaneel met tijdas (zie rechts)
⑤	Afspeeltype selecteren

Nr.	Betekenis van het symbool
1	Tijdas: Klik met de muis in de tijdas om de weergave op een andere plaats voort te zetten Klik op de 'schuifbalk' en sleep deze naar de gewenste tijd om de weergave vanaf dit tijdstip te starten
2	Audio activeren / deactiveren
3	Export videoclip starten/stoppen
4	Videoclip opslaan
5	Markering toevoegen (zie weergavetype 'Markering')
6	Gebruikergedefinieerde markering toevoegen (zie weergavetype 'Markering')
7	Markering beheren
8	Digitale zoom
9	Smart zoeken: Door het maken van een zoekvenster worden bewegingsgegevens uit de opnames in het geselecteerde zichtbereik in de tijdlijst getoond. Let op: Het smart zoeken is alleen mogelijk bij afspelen van individuele camera's.
10	Achteruit afspelen
11	Afspelen stoppen
12	Afspelen starten / pauzeren
13	30 seconden terugspoelen
14	30 seconden vooruitspoelen
15	Langzaam vooruitspoelen (8x → 1x)
16	Snel vooruitspoelen (1x → 8x)
17	Vorige dag
18	Volgende dag
19	Fragment tijdlijst verkleinen
20	Fragment tijdlijst vergroten

Afspeeltype selecteren

Door selectie van het afspeeltype (5) kunnen verschillende soorten opnames en gebeurtenissen in de weergave worden weergegeven en gefilterd.



De volgende menu's zijn beschikbaar:

Type	Beschrijving
Continu	Afspelen van opgenomen videogegevens.
Gebeurtenis	Zoeken en afspelen van videogegevens die door bewegingsdetectie of alarmingang werden opgenomen.
Markering	Zoeken en afspelen van videogegevens die van een markering werden voorzien.
Smart	Zoeken en afspelen van videogegevens met behulp van vooraf voor volledig scherm gedefinieerde bewegingsdetectie voor alle opgenomen gegevens.
Multi-timeshift	Start de multi-timeshift-weergave van een camera. Multi-timeshift deelt de opname van een camera van een dag in 4 segmenten (ieder 6 uur) die tegelijkertijd kunnen worden afgespeeld.
Extern bestand	Zoeken en afspelen van videogegevens die op een aangesloten extern opslagmedium (USB) werden gevonden.

Apparaatmenu

Menu-overzicht

Het volgende menu-overzicht toont de belangrijkste menu's, waarmee het apparaat kan worden ingesteld en bestuurd.

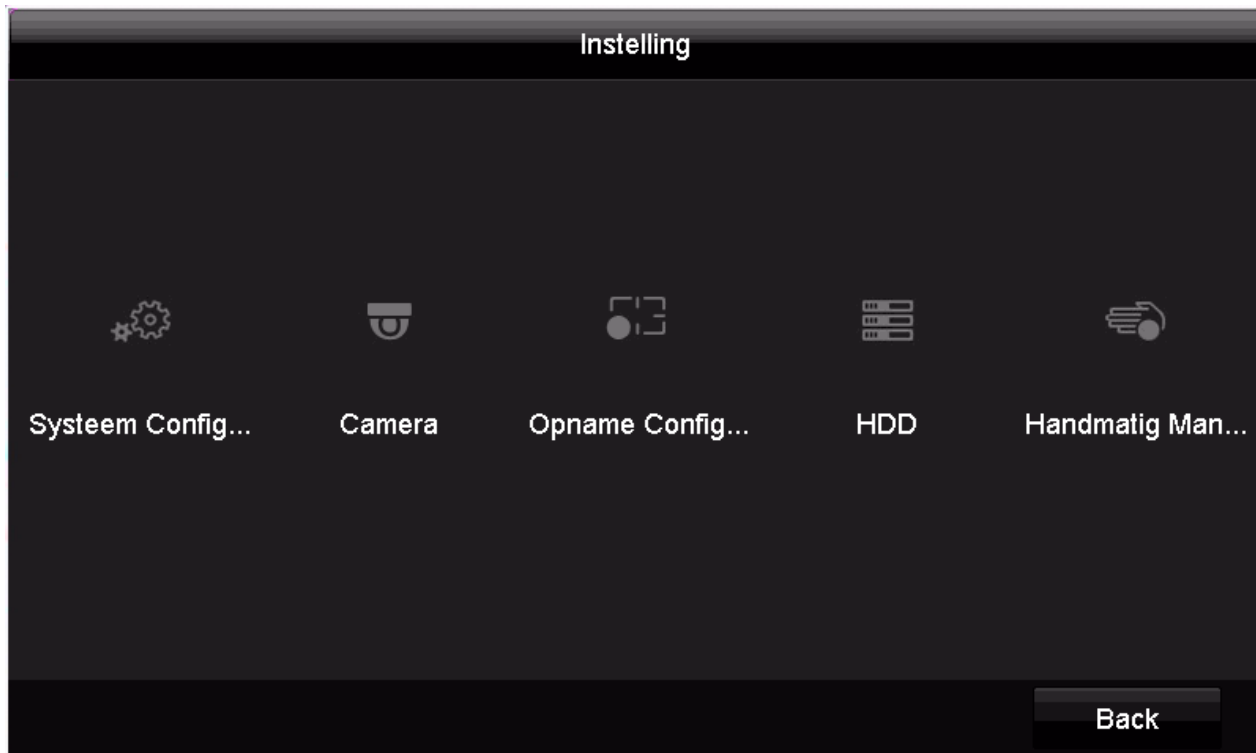
Bovendien vindt u aan de rechterkant belangrijke informatie over het apparaat.

Klik op het gewenste menu om het te openen.

- Om het menu-overzicht te verlaten klikt u op Verlaten.

Menu	Beschrijving
Instellingen	Leidt verder naar de menu's Systeem Configuratie, Camera, Opname, HDD, Afspelen.
Weergave	Parametergestuurde zoekfunctie naar video- of beeldopnames die zijn gestart door gebeurtenissen zoals bewegingsherkenning, evenals in de weergave geplaatste markeringen.
Video export	Parametergestuurde zoekfunctie naar video- of beeldopnames die zijn gestart door gebeurtenissen zoals alarm of bewegingsherkenning, evenals alarmgebeurtenissen en in de weergave geplaatste markeringen.
Onderhoud	Systeeminformatie, protocol doorzoeken, configuratie importeren/exporteren, onderhoud apparaat zoals update naar nieuwe firmware, fabrieksinstellingen laden, netwerkbelasting weergeven.

Instellingen

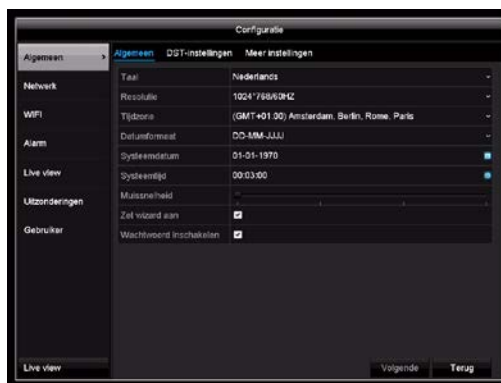
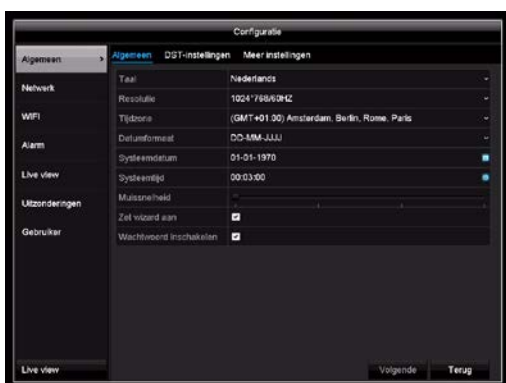


Menubeschrijving

Menu	Beschrijving
Configuratie	Beheren van alle apparaatinstellingen (algemeen, netwerk, live-weergave, onderhoud, gebruiker).
Camera	Menu voor het instellen van cameraparameters (OSD-configuratie, beeldmodus, bewegingsdetectie, sabotagebeveiliging, videooverlies).
Opname	Menu voor het instellen van opnameparameters (tijdschema, cameraresolutie, vakantie enz.).
HDD	Ingebouwde harde schijf initialiseren resp. beheren (toewijzen lees-/schrijffunctie, camera's, harde schijf van netwerk beheren enz.).
Handmatig Management	Menu voor het instellen van handmatige opnames.

Configuratie

Algemene instellingen



Aanwijzing

In het menu Systeem Configuratie worden alle apparaatinstellingen beheerd.



Waarschuwing

Controleer of datum en tijd correct zijn ingesteld.

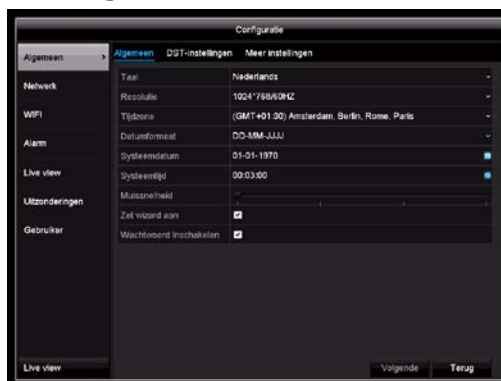
LET OP:

Wijziging achteraf kan tot gegevensverlies leiden!

Zorg ervoor dat er op tijd een back-up van de gegevens wordt gemaakt.

Tabblad	Instelling
Algemeen	Algemene systeeminstellingen
DST-instellingen	Instellingen zomertijd
Overige instellingen	Meer systeeminstellingen

Tabblad Algemeen



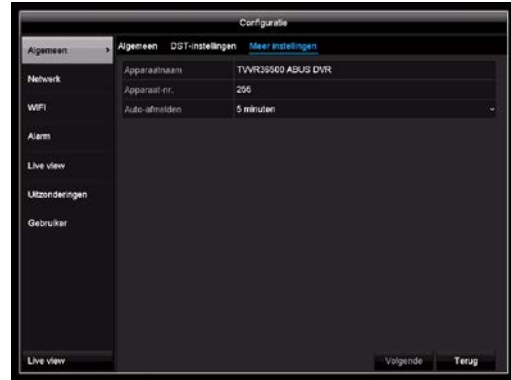
Parameter	Instelling
Taal	OSD-taal
Resolutie	Monitor-resolutie
Tijdzone	GMT (Greenwich Mean Time)
Datumformaat	MM-TT-JJJJ, TT-MM-JJJJ, JJJJ-MM-TT
Systeemtijd	Datum, tijd
Snelheid muisaanwijzer	Schuifbalk, links lage, rechts hoge snelheid
Assistent activeren	Keuzevakje aangevinkt: De wizard verschijnt bij systeemstart.

Overzicht

Menu	Instelling
Algemeen	Taal, video, tijd, datum, muis, wachtwoord, zomertijd, overige instellingen
Netwerk	Benodigde netwerkinstellingen (handmatig IP, DHCP, PPPoE, DDNS etc.) en overzicht van de netwerkstatus
WiFi	Instelling van Access Point
Alarm	Instellingen voor alarmingangen en -uitgangen van de netwerkcamera
Live-weergave	Display-instellingen, toewijzing van gebeurtenisuitgang
Uitzonderingen	Gedrag van het apparaat in uitzonderingssituaties (harde schijf vol, netwerk losgekoppeld etc.)
Gebruiker	Toevoegen, wijzigen van gebruikers, toekenning toegangsrechten

Wachtwoord activeren	<p>Keuzevakje niet aangevinkt: Geen wachtwoordinvoer op de recorder zelf nodig. Bij toegang via netwerk moet het wachtwoord echter worden ingevoerd.</p> <p>Keuzevakje aangevinkt: Wachtwoord moet worden ingevoerd, voordat het menu kan worden bediend.</p>
----------------------	-----------------------------------------------------------------------------------------------------------------------------------------------------------------------------------------------------------------------------------------------------------------------

Tabblad Meer instellingen



Tabblad DST-instellingen



Parameter	Instellingen
Naam	Eenduidige specificatie van het apparaat
Nr.	Voor de eenduidige identificatie bij gebruik met CMS-software
Auto. afmelding	Nooit / 1 ... 30 minuten – regelt de duur waarop het menu wordt weergegeven, totdat het menu weer verdwijnt

Bevestig de instellingen met een klik op **Toepassen** en verlaat het menu met **OK**.

Parameter	Instelling
DST activeren	Als het keuzevakje niet is aangevinkt, kan een exacte begin-/einddatum worden gekozen.
Van, tot	Datum start, einde zomertijd
DST Bias	Daylight Saving Time Bias: Correctie zomertijd voor referentietijd

Netwerk algemeen

De correcte netwerkinstellingen zijn absoluut noodzakelijk als u

- het apparaat en de bewaking in uw browser op afstand wilt besturen.

i Aanwijzing

Lees voordat u het apparaat instelt de onderstaande algemene aanwijzingen.

Een netwerk is een aaneenschakeling van minimaal 2 netwerkcompatibele apparaten.

Verbindingstypen:

- draadgebonden netwerken (bijvoorbeeld CAT5-kabels),
- draadloze netwerken (WLAN) en
- andere verbindingsmogelijkheden (powerline).

Alle systemen hebben wezenlijke gemeenschappelijke kenmerken, maar onderscheiden zich op diverse punten.

Begrippen

Hieronder vindt u een overzicht van de begrippen die voor het gebruik van het apparaat in netwerken van belang zijn.

Parameter	Instelling
IP-adres	Een IP-adres is het unieke adres van een netwerkkapparaat in een netwerk. Deze mag in één netwerk slechts één keer voorkomen. Er zijn bepaalde IP-adresbereiken die voor openbare netwerken zoals het internet zijn voorbehouden.
Privaat adresbereik	Bijvoorbeeld 10.0.0.0 - 10.255.255.255, Subnetmasker 255.0.0.0 172.16.0.0 - 172.31.255.255 Subnetmasker 255.255.0.0 192.168.0.0 - 192.168.255.255 Subnetmasker 255.255.255.0
Subnetmasker	Is een bitmasker dat wordt gebruikt om beslissingen te nemen resp. toewijzingen uit te voeren bij de routing. In thuisnetwerken standaard 255.255.255.0
Gateway	Netwerkkapparaat dat de toegang tot het internet mogelijk maakt voor alle overige netwerkkapparaten. Bijv. de computer waarop de DSL-modem is aangesloten of meestal de router of het toegangspunt binnen het netwerk.

Parameter	Instelling
Naamserver	Ook DNS (Domain Name Server) genoemd; is ervoor verantwoordelijk dat aan een webadres resp. URL (bijv. www.google.de) een uniek IP-adres wordt toegekend. Als men een domein in een browser typt, zoekt de DNS het bijbehorende IP-adres van de server en leidt de aanvraag aan die server door. Hier kan het IP-adres van een DNS van de provider worden ingevoerd. Vaak is het voldoende om het IP-adres van de gateway te kiezen. Deze stuurt de aanvragen dan automatische door naar de DNS van de provider.
DHCP	De DHCP-server wijst automatische het IP-adres, het subnetmasker, de gateway en de en de naamserver toe aan een netwerkkapparaat. DHCP's zijn beschikbaar in moderne routers. De DHCP-service moet apart worden ingesteld en geactiveerd; meer informatie vindt u in de bijbehorende handleiding. Aanwijzing: Bij het gebruik van vaste IP-adressen EN een DHCP-server moet u ervoor zorgen dat de vaste IP-adressen buiten de via DHCP toegewezen adressen liggen, omdat er anders problemen kunnen optreden.
Poort	Een poort is een interface die diverse programma's gebruiken om te communiceren. Bepaalde poorten zijn vast toegewezen (23: Telnet, 21: FTP), andere kunnen vrij worden gekozen. Poorten zijn relevant voor diverse toepassingen, bijv. bij een externe toegang via een browser op het apparaat.
MAC-adres	Het MAC-adres (Media-Access-Control-adres, ook ethernet-ID) is het specifieke hardware-adres van de netwerkadapter. Deze is belangrijk voor een eenduidige identificatie van het apparaat in een computernetwerk.

Netwerkopbouw

Het apparaat moet via CAT5-kabels fysiek met het netwerk worden verbonden, zie aansluitingen pag. 10.

i Aanwijzing

Lees ook de handleidingen en aanwijzingen bij de netwerkkapparaten.

Er kunnen meerdere switches/routers/toegangspunten met elkaar worden verbonden. Firewalls en andere beveiligingssoftware kunnen het netwerk beperken.

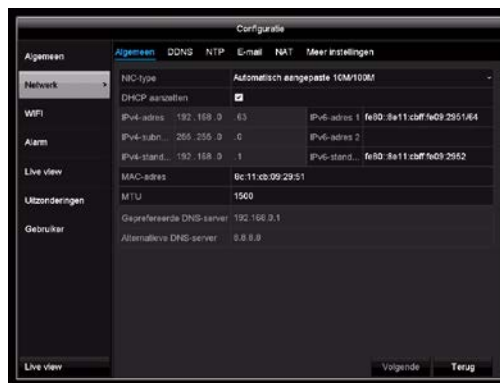


Waarschuwing

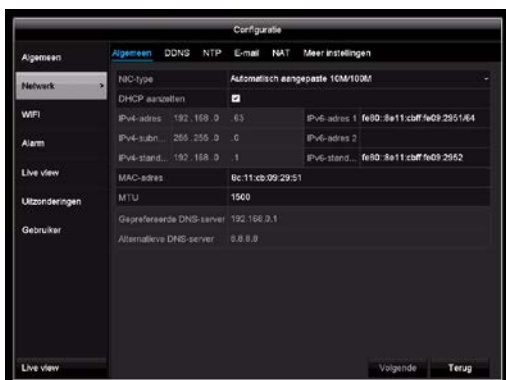
Bij gebruik van een router zijn de netwerkclients en dus ook de recorder met het internet 'verbonden'. Dat geldt echter ook omgekeerd.

Neem altijd veiligheidsmaatregelen zoals het gebruik van een firewall, wachtwoord wijzigen, wijziging van de poort, om ongewenste toegang van buitenaf te voorkomen!

Tabblad Algemeen



Netwerkconfiguratie



Parameter	Instelling
NIC-type	Stel hier de baudrate van de ingebouwde netwerkkaart in. Tip: 10M/100M/1000M Self-adaptive
DHCP	Vink het keuzevakje aan, als u in het netwerk de IP-adressen dynamisch per DHCP wilt toewijzen. DHCP actief: de volgende invoervelden zijn niet actief, omdat de parameters door de DHCP worden toegewezen. Aanwijzing: Als de IP-adressen handmatig worden toegewezen, moet u erop letten dat DHCP niet actief is.
IPv4-adres	Adres van netwerkapparaat in het netwerk bij handmatige toewijzing
IPv4 Subnetmasker	Normaal 255.255.255.0
IPv4 default gateway	Adres van de gateway voor de internettoegang
IPv6-adres 1	Lokaal (Link local) IPv6 adres
IPv6-adres 2	Globaal (Global unicast) IPv6 adres
IPv6 Standard Gateway	IPv6 adres van de gateway voor de internettoegang
MAC-adres	Hardware-adres van de ingebouwde netwerkkaart
MTU (bytes)	Beschrijft de maximale pakketgrootte van een protocol.
Voorkeur DNS-server	Adres van de Domain Name Server; in de regel het IP-adres van de gateway
Alternatieve DNS-server	IP-adres van de alternatieve DNS-server

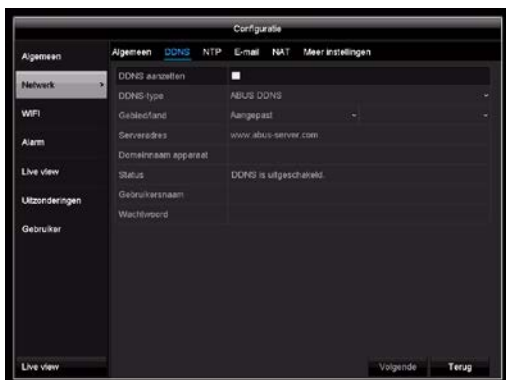
Tabblad	Instelling
Algemeen	Instellingen voor het lokale netwerk en keuze van de netwerkmodus.
DDNS	Server voor het beheer van het Dynamische Domain-Name-System voor vernieuwing van hostnamen resp. DNS-items
NTP	Network Time Protocol Server voor de synchronisatie van de tijd
E-mail	Specificeer de mail-instellingen die gelden als bij een alarm een e-mail wordt verstuurd naar een specifiek mailadres.
NAT	Universal Plug and Play Instellingen voor de comfortabele besturing van netwerkapparatuur in een IP-netwerk.
Overige instellingen	Configureer hier het IP-adres van de pc, waarop bij een alarm een melding moet worden uitgegeven.



Aanwijzing

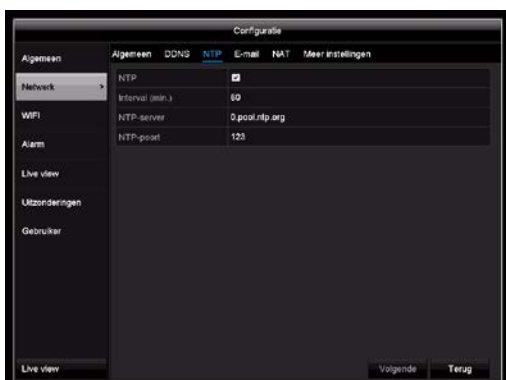
Sommige van deze instellingen zijn niet selecteerbaar voor bepaalde modi.

Tabblad DDNS



1. Om de ABUS DDNS-functie te kunnen gebruiken moet u eerst een account bij www.abus-server.com inrichten. Neem hiervoor de FAQ's op de website in acht.
2. Vink het keuzevakje 'DDNS activeren' aan en kies vervolgens het DDNS-type 'DynDNS' en voer in het veld 'Serveradres' het IP-adres www.abus-server.com in.
3. Neem uw gegevens over met **Toepassen**. Het IP-adres van uw internetverbinding wordt nu elke minuut op de server vernieuwd.

Tabblad NTP



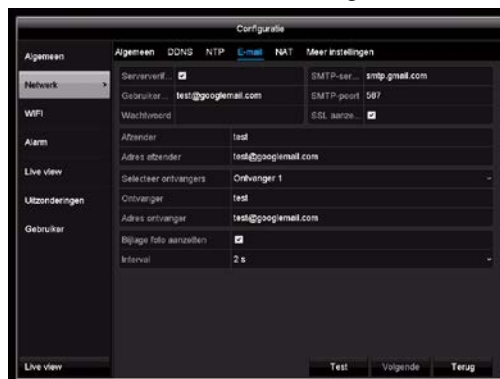
i Aanwijzing

De recorder kan de tijd met een externe server synchroniseren. Daarvoor zijn meerdere serveradressen op internet beschikbaar.

1. Vink het keuzevakje 'NTP' aan en geef aan na welke tijd de synchronisatie opnieuw moet worden uitgevoerd. Voer het IP-adres van de NTP-server en de NTP- poort in.
2. Neem uw gegevens over met **Toepassen**.

Tabblad E-mail

Bij een alarm kan het apparaat een bericht per e-mail verzenden. Voer hier de e-mailconfiguratie in.



Parameter	Instelling
Activeer de serverauthenticatie	Keuzevakje aanvinken als een aanmelding bij de server van de internetprovider wordt uitgevoerd
Gebruikersnaam	Mail-account bij de provider
Wachtwoord	Wachtwoord waarmee het e-mailaccount beveiligd is
SMTP-server	SMTP-serveradres van provider
SMTP-poort	Geef een SMTP-poort aan (Standaard: 25)
SSL activeren	Keuzevakje aanvinken om de e-mailcodering te activeren
Afzender	Naam afzender
Adres afzender	Het e-mailadres bij het e-mailaccount
Ontvanger kiezen	Kies drie mogelijke ontvangers voor de e-mail
Ontvanger	Voer hier de naam van de ontvanger in
E-mailadres	Voer het e-mailadres van de ontvanger in
Beeld toevoegen	Keuzevakje aanvinken als bij de e-mail opnames van de camera als fotobestanden moeten worden verstuurd
Interval	Kies een activeringstijd tussen 2 tot 5 seconden. De beelden worden pas verstuurd als gedurende een gedefinieerde periode beweging gedetecteerd werd.

1. Voer de parameters voor de e-mailnotificatie in.
2. Klik daarna op **Test** om een testmail te versturen.
3. Als uw invoer correct is en u een bevestigingsmail heeft ontvangen, drukt u op **Toepassen**.

i Aanwijzing

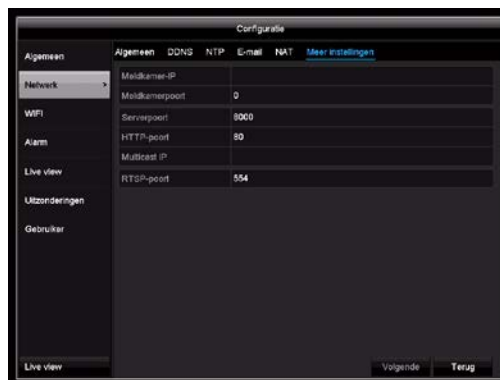
Het apparaat stuurt een e-mail naar de ingestelde ontvanger.

Als deze e-mail niet aankomt bij de ontvanger, controleer dan de instellingen en corrigeer deze. Controleer eventueel de junkmailinstellingen van uw mailclient.

i Aanwijzing

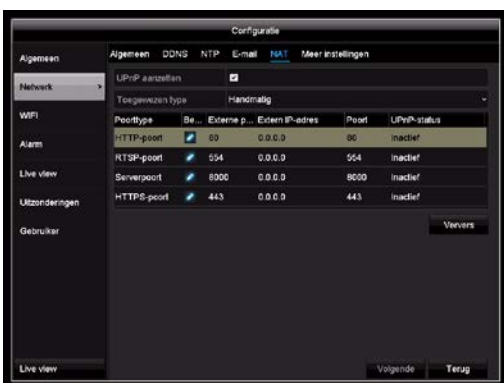
De toegangsgegevens en instellingen voor de SMTP-verzending krijgt u van uw e-mailprovider. E-mailproviders bieden gedeeltelijk alleen nog SSL-codering voor e-mailverzending aan. Deze recorder werd met volgende providers op SSL-compatibiliteit getest: GMX, Web.de, GMail.

Tabblad Meer instellingen



Parameter	Instelling
Alarm Host IP	Netwerkadres van CMS-station
Alarm Host Port	Poort van uw CMS-station
Serverpoort	Poort voor datacommunicatie (standaard: 8000)
HTTP-poort	Poort van webserver (standaard: 80)
Multicast IP-adres	U kunt voor traffic-minimalisatie hier ook een multicast IP-adres invoeren. Het IP-adres moet overeenkomen met die in de videobewakingssoftware.
RTSP-servicepoort	Geef de RTSP-poort aan (Standaard 554)

Tabblad NAT



Parameter	Instelling
UPnP activeren	Keuzevakje aanvinken om de zichtbaarheid in een IP-netwerk te activeren. Bij geactiveerde functie wordt in de router automatisch een poortdoorschakeling voor alle netwerkpoorten ingevoerd (indien UPnP in de router actief is). Bij geactiveerde UPnP worden de door UPnP geconfigureerde netwerkpoorten (indien ABUS DDNS actief is) aan de ABUS-server overgedragen.
Mappingtype	Bij instelling 'handmatig' kunnen de netwerkpoorten via de knop 'Bewerken' handmatig worden vastgelegd. Bij instelling 'auto' controleert de recorder of er vrije netwerkpoorten in de router zijn en legt de poortnummers willekeurig vast.

Bevestig de instellingen met een klik op **Toepassen** en verlaat het menu met **Terug**.

i Aanwijzing

Serverpoort 8000 en HTTP-poort 80 zijn de standaardpoorten voor remote clients resp. remote-toegang met internetbrowser.

WiFi

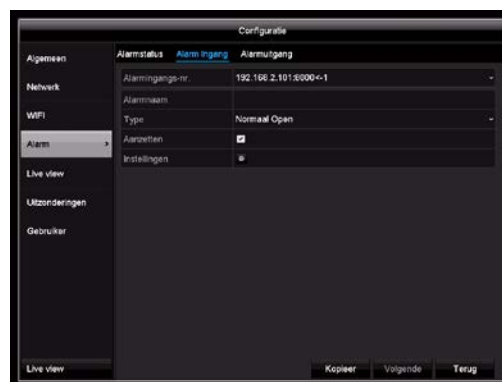


Parameter	Instelling
SSID	Leg hier de naam van het WLAN-netwerk vast.
Kanaal	Leg hier het kanaal van de WLAN-overdracht vast. (Aanbevolen: zelfaanpassend)
Veiligheidsmodus	Kies hier de veiligheidsmodus van het WLAN-netwerk. (Aanbevolen: WPA2-PSK)
Sleutel	Leg hier de sleutel vast waarmee u het WLAN-netwerk van de recorder wilt verbinden.

i Aanwijzing

Als er storingen ontstaan in uw WLAN-netwerk, controleert u welke WLAN-kanalen in uw omgeving het minst belast zijn en gebruikt u het minst belaste kanaal in de recorder.

Tabblad alarmingang

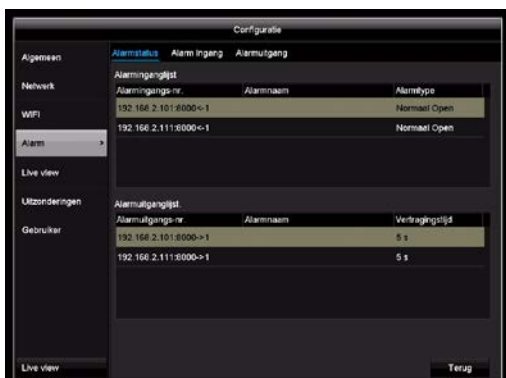


Parameter	Instelling
Alarmingang	De alarmingang kiezen om de instellingen aan te passen. U kunt de alarmingang van een netwerkcamera aan de hand van de netwerkadresgegevens kiezen.
Naam alarm	Voer een eenduidige beschrijving in, bijvoorbeeld deurcontact magazijnhal
Type	N.O.: Schakelcircuit normaal open. N.C.: Schakelcircuit normaal gesloten

- Vink het keuzevakje bij 'Instellingen' aan om de alarmingang te activeren.
- Leg het gedrag van de recorder bij alarm vast onder 'Instellingen'.
- Klik op **Kopiëren**, om deze instellingen voor andere camera's over te nemen.
- Bevestig de instellingen met een klik op **Toepassen** en verlaat het menu met **Terug**.

Alarm

Tabblad Alarmstatus



Hier ziet u een lijst met alle alarmin- en uitgangen en de actuele status.

Instellingen

Tabblad Kanaal triggeren



Selecteer door het aanvinken van het bijbehorende keuzevakje, welk camerakanaal in geval van alarm dient te worden geactiveerd.

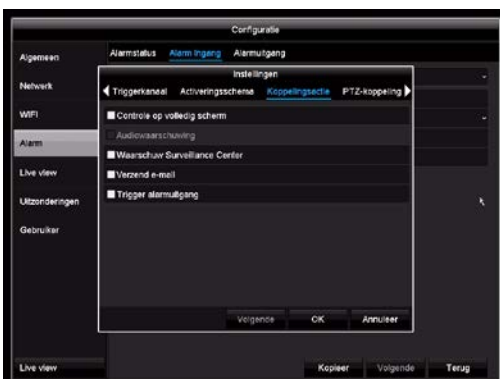
Tabblad Tijdschema activeren



- Leg vast, op welke tijd het op het tabblad 'Reactie' te selecteren gedrag in geval van alarm geactiveerd dient te zijn.
- Klik op 'Kopiëren', om deze instellingen voor andere weekdagen of de hele week over te nemen.

Tabblad koppelingsactie

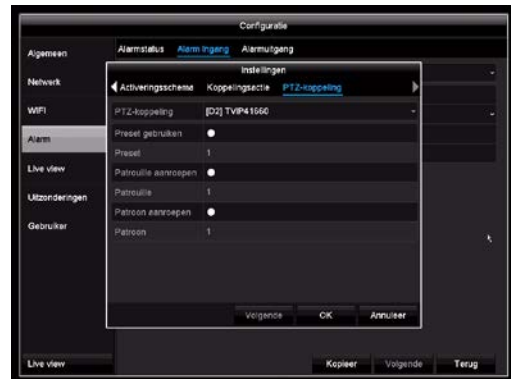
Hier kunt u het gedrag van de recorder bij bewegingsdetectie configureren door het betreffende keuzevakje aan te klikken.



Parameter	Berichten
Volledig beeld bewaking	De camera wordt in de live-weergave als volledig scherm weergegeven
Audio waarschuwing	Het apparaat heeft geen audio-waarschuwing.
CMS-berichten	De CMS geeft een akoestisch waarschuwingssignaal uit.
E-mail verzenden	Er wordt een e-mail naar een opgegeven mailadres verzonden. Zie pag.31.
Alarmuitgang triggeren	De alarmuitgang wordt geactiveerd bij een alarm.

Tabblad PTZ

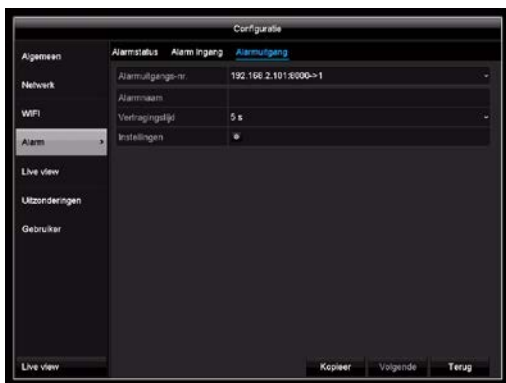
Hier kunt u doelgericht PTZ-presets, touren of voorbeelden van een geprogrammeerde camera aansturen.



Parameter	Berichten
PTZ	Selecteer de camera die bij een alarm met een PTZ-commando moet worden aangestuurd.
Preset opvragen	Kies het presetnummer.
Tour starten	Kies het tournummer
Voorbeeld starten	Kies het voorbeeldnummer

- Bevestig de instellingen met een klik op **Toepassen** en verlaat het menu met **OK**.

Tabblad Alarmuitgang



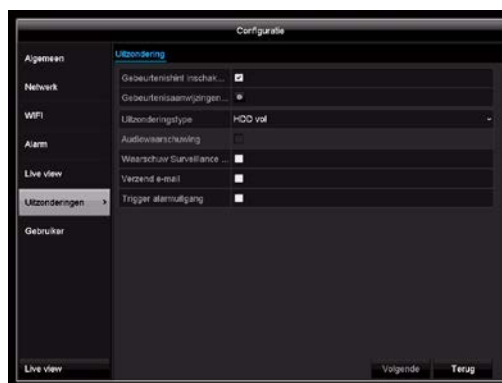
Parameter	Instelling
Alarmuitgang	De alarmuitgang kiezen om de instellingen aan te passen. U kunt de alarmuitgang van een netwerkcamera aan de hand van de netwerkadresgegevens kiezen.
Naam alarm	Voer een eenduidige beschrijving in, bijvoorbeeld deurcontact magazijnhal
Verblijftijd	Kies de verblijftijd voor het schakelen van de alarmuitgang.

- Vink het keuzevakje bij 'Instellingen' aan om de alarmuitgang te activeren.
- Leg het tijdschema voor de alarmuitgang van de recorder bij alarm vast onder 'Instellingen'.



- Klik op **Kopiëren**, om deze instellingen voor andere camera's over te nemen.
- Bevestig de instellingen met een klik op **Toepassen** en verlaat het menu met **Terug**

Uitzonderingen



Stel hier het gedrag van de recorder voor waarschuwingen en systeemgebeurtenissen in. Activeer hiervoor de instelling 'Gebeurtenisaanwijzing activeren'.

Voor de volgende fouttypes kunt u een waarschuwing activeren:

- HDD vol
- HDD-fout
- Netwerk gescheiden
- IP-conflict
- Illegaal aanmelden
- Opnamefout

Parameter	Berichten
Audio waarschuwing	Het apparaat heeft geen audio-waarschuwing.
CMS-berichten	Er wordt een bericht naar het gebeurtenislogboek van de CMS-software verzonden.
E-mail verzenden	Er wordt een e-mail naar een opgegeven mailadres verzonden. Zie pag.31.
Alarmuitgang triggeren	De gekozen alarmuitgang wordt bij een storing geschakeld.

Gebruiker



 **Waarschuwing**

Noteer de admin. Standaard ingesteld is

'1 2 3 4 5'.

In het gebruikersbeheer kunt u nieuwe gebruikers toevoegen, verwijderen of bestaande instellingen wijzigen.

- Om een nieuwe gebruiker toe te voegen, kiest u "**Toevoegen**".



Parameter	Instelling
Gebruikersnaam	Eenduidige marking
Wachtwoord	Toegangscode voor het apparaat, voor het apparaatbeheer Aanwijzing: wijzig het wachtwoord regelmatig, gebruik combinaties van letters, cijfers etc., noteer de wachtwoorden op een beschermde plek.
Bevestigen	Toegangscode voor de zekerheid nog een keer invoeren
Level	BELANGRIJK: Op het niveau Exploitant kunnen meer rechten worden ingesteld als op het niveau Gast .
Gebruiker MAC	MAC-adres van de netwerkadaptor van de door de betreffende gebruiker gebruikte pc Aanwijzing: Dit beperkt de toegang tot de pc waarvan het MAC-adres hier is ingevoerd!

- Voer de naam en het wachtwoord in en bevestig het ingevoerde wachtwoord in het veld eronder.
- Kies het niveau en voer het MAC-adres in.
- Bevestig de instellingen met een klik op **OK**.



Waarschuwing

Raadpleeg de onderstaande aanwijzingen over het toewijzen van toegangsrechten.

Rechten instellen

Stuur de toegangsrechten van de gebruikers door op het 'Recht'-symbool te klikken. Er kunnen alleen toegangsgegevens van handmatig toegevoegde gebruikers worden gewijzigd:



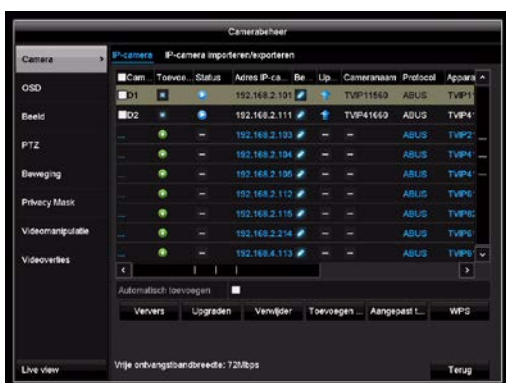
Aanwijzing

De gebruiker kan lokaal, d.w.z. op het apparaat instellingen of parameters aanpassen. De gebruiker kan/mag via de netwerkverbinding toegang verkrijgen tot het apparaat. Op het tabblad Camera worden de toegangsrechten op individuele camera's (via netwerk of lokaal) ingesteld.

Parameter	Instelling
Lokale configuratie	Lokaal protocol zoeken Lokale parameterinstellingen Lokale camerabeheer Geavanceerde instellingen Lokaal afsluiten / opnieuw opstarten
Remote-configuratie	Camera rechten: Remote protocol zoeken Remote-parameterinstellingen Remote-camerabeheer Remote besturing video-uitvoer Tweeweg audio Remote besturing alarm Geavanceerde instellingen Remote opnieuw starten
Cameraconfiguratie	Camera rechten: Remote live-weergave Lokale handmatige besturing Remote handmatige besturing Lokaal afspelen Remote afspelen Lokale video-export

Camera

Camera



Hier krijgt u een overzicht van alle op dat moment in het netwerk gevonden camera's en een statusindicatie van de reeds opgenomen camera's.

Tabblad IP-camera

Parameter	Instelling
Cameranr.	Kanaalnummer beginnend bij D1...D6
Toevoegen/wissen	X : handmatig wissen van de camera + : snel toevoegen van de camera. Hiervoor moet de camera op standaard-gebruiker en poortinstellingen ingesteld zijn.
Status	> : Camera is online, bij klikken verschijnt de preview ! : Camerastoring of camera is offline.
IP-adres netwerkcamera	Weergave van het IP-adres.
Bewerken	Instellingen voor IP-adres, protocol, poort en gebruikersnaam handmatig wijzigen.
Update	Update firmware starten (opslagmedium met firmware nodig)
Naam	Weergave van de cameranaam (zie menupunt OSD).
Protocol	Weergave van het apparaatprotocol van de fabrikant.
Apparaat model	Weergave van het nummer van het cameramodel.

Klik op **Vernieuwen** om de camera's in uw netwerk weer te geven.

Klik op **Update** om de update van de firmware te starten. (opslagmedium met firmware nodig)

Kies **Wissen** om de geselecteerde toegevoegde camera's te wissen.

Klik op **Alles toevoegen** om alle weergegeven camera's toe te voegen. Houd er rekening mee dat maximaal 6 camera's kunnen worden toegevoegd.

Kies **Gebruikersgedefinieerd** om een camera met de hand toe te voegen.

Gebruikersgedefinieerd toevoegen

Hier kunt u netwerkcamera's handmatig door het invoeren van IP-adres, protocol en het aangeven van de poort en de gebruikersnaam toevoegen.



Klik op **Zoeken** om de apparatenlijst te vernieuwen.

Kies een camera uit de lijst en vul indien nodig de bijbehorende parameters aan of wijzig deze:

Parameter	Instelling
Adres	IP-adres van netwerkcamera
Protocol	Fabrikant communicatieprotocol. De recorder kan alleen camera's met ABUS-protocol toevoegen
Poort	Communicatiepoort van netwerkcamera (in de regel poort 8000)
Gebruikersnaam	Gebruikersnaam van admin-account van netwerkcamera
Beheerderswachtwoord	Wachtwoord van admin-account van netwerkcamera

WPS

Met behulp van WPS kunt u eenvoudig en snel de WLAN-verbinding tussen uw camera en de recorder opbouwen.

1. Druk op WPS
2. Er verschijnt een menu met nadere instructies

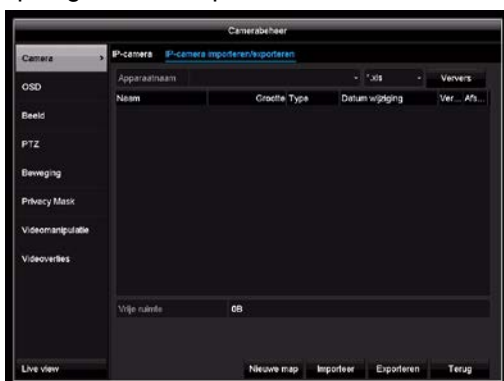


3. Druk 10 seconden op de WPS-knop van uw camera
4. Wacht tot de timer in de WPS-toets afgelopen is.
5. Wacht 2 minuten totdat de camera een verbinding met de recorder heeft opgebouwd.
6. Klik op Vernieuwen en verbind de camera handmatig of met het snel toevoegen toe.

⚠ Waarschuwing
Start een verdere WPS-configuratie voor de volgende camera pas als de timer van de vorige WPS-configuratie is afgelopen.

Tabblad IP-camera import / export

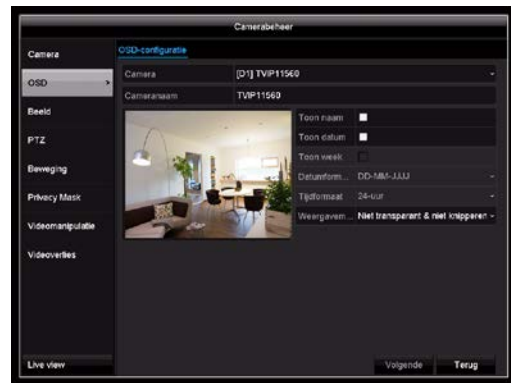
Hier kunt u alle camera-instellingen en geprogrammeerde camerelijsten naar een extern opslagmedium exporteren of van een extern opslagmedium importeren.



Klik op **Import** om een cameralist van een opslagmedium te importeren.

Klik op **Video export** om een lijst met alle opgeslagen camera's naar een extern opslagmedium te exporteren.

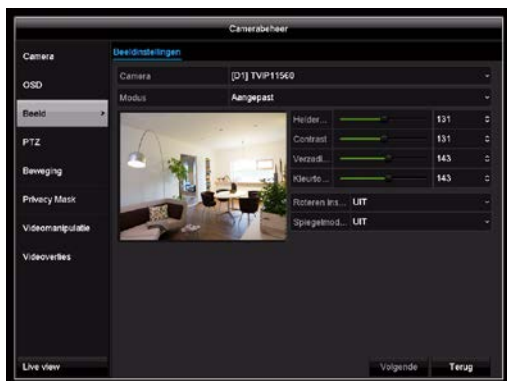
OSD



Kies bij 'Camera' het te bewerken camerakanaal.

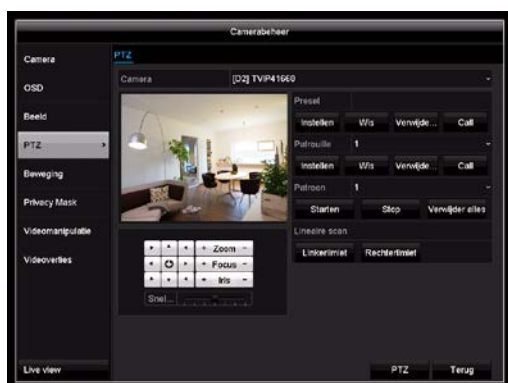
Parameter	Instelling
Camera	Selectie van het te bewerken camerakanaal
Naam	Toewijzing van de cameranaam
Naam weergeven	Weergeven van de cameranaam in de live-weergave activeren/deactiveren
Datum weergeven	Weergeven van de datum in de live-weergave activeren/deactiveren
Week weergeven	Weergave van de kalenderweek bij het zoeken naar weergaven
Datumformaat	Selectie van de datumweergave bij het zoeken naar weergave
Tijdformaat	Selectie van de tijdsweergave bij het zoeken naar weergave
Weergavemodus	Instellingen voor de weergave van de cameranaam en de datum

Beeld



Kies bij "Camera" het camerakanaal dat moet worden bewerkt en pas de beeldinstellingen aan de lichtomstandigheden aan.

PTZ



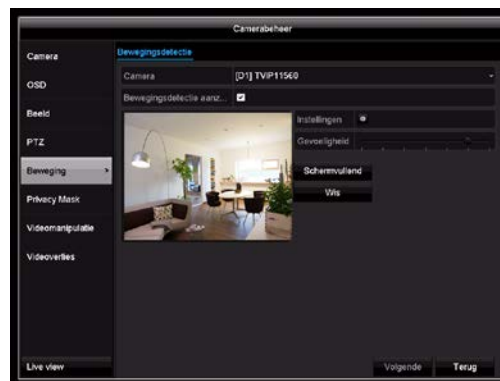
Parameter	Instelling
Camera	Keuze van het camerakanaal
Preset	Selectie van de preset Preset-nr. instellen, wissen of oproepen
Tour	Selectie van de tour Tour-nr. instellen, wissen of oproepen
Voorbeeld	Selectie van het voorbeeld Voorbeeld starten, stoppen of wissen.
Lineair scannen	Linker grenswaarde aflopen Rechter grenswaarde aflopen

i Aanwijzing

De instellingen zijn alleen relevant voor camera's met externe PTZ-besturing.

Tours, voorbeelden lineair aftasten zijn bij de camera's TVIP21560 en TVIP41660 niet beschikbaar

Beweging



De bewegingsdetectie wordt uitsluitend via de door de camera bepaalde bewegingsinformatie op de recorder verwerkt. Hiertoe start de recorder automatisch een standaardinstelling voor de bewegingsdetectie, direct in de webinterface van de netwerkcamera, bij het aansluiten van een camera in het systeem. Deze instellingen moeten daarom handmatig in de webinterface van de camera aan de actuele situatie worden aangepast.

Ga als volgt te werk om een bewegingsdetectie in te stellen:

1. Kies bij 'Camera' het te bewerken camerakanaal.
2. Zet een haakje bij Bewegingsdetectie activeren en leg optioneel verdere parameters vast onder **Instelling**.
3. Open op een pc de webinterface van de geselecteerde camera en voer de gedetailleerde instelling voor bewegingsmasker, drempelwaarde en gevoeligheid in.
4. Herhaal de procedure voor verdere camera's
5. Druk op **Toepassen** om de instellingen op te slaan.
6. Als een bewegingsgestuurde opname moet plaatsvinden, wisselt u daarna naar het menu punt **Opname** en kies onder **Tijdschema** de benodigde camera's. Programmeer hier het tijdschema met de gebeurtenis **Beweging** om een bewegingsgestuurde opname te programmeren.
7. Druk op **Toepassen** om de instellingen op te slaan.

Instellingen

Tabblad Kanaal triggeren

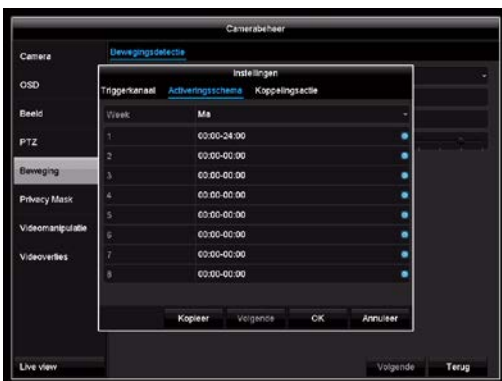


Selecteer één of meerdere camerakanalen die bij een alarm een reactie moeten uitvoeren.

Bevestig de instellingen met een klik op **Toepassen** en verlaat het menu met **OK**.

Tabblad Tijdschema activeren

Stel hier in op welke tijden de op tabblad **Reactie** ingestelde reacties dienen te activeren.



1. Selecteer de dag en voer het tijdschema in.

i Aanwijzing

U kunt maximaal 8 tijdrasters definiëren, steeds van 00:00 tot 00:00, de tijden van de individuele rasters mogen elkaar niet overlappen.

2. Kies bij **Kopiëren** of de instelling voor alle dagen van de week en de vakantie-instellingen moeten worden overgenomen.

i Aanwijzing

Om met behulp van de bewegingsdetectie op te nemen, moet u het tijdschema onder **Opname** instellen.

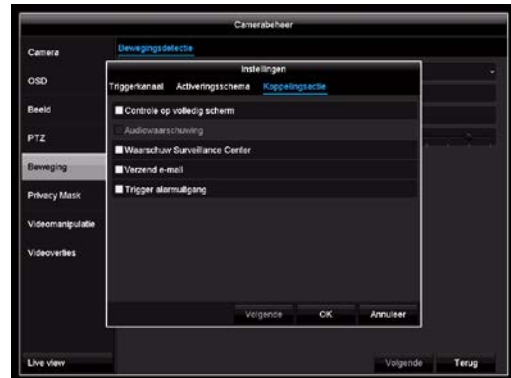
i Aanwijzing

De gevoeligheidsinstellingen voor de bewegingsdetectie moet op de webinterface van de camera worden ingesteld.

3. Bevestig de instellingen met een klik op **Toepassen** en verlaat het menu met **OK**.

Tabblad Koppelingssactie

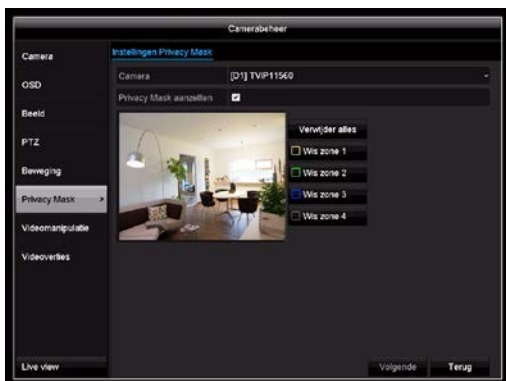
Hier kunt u het gedrag van de recorder bij bewegingsdetectie configureren door het betreffende keuzevakje aan te klikken.



Parameter	Berichten
Volledig beeld bewaking	De camera wordt in de live-weergave als volledig scherm weergegeven
Audio waarschuwing	Het apparaat heeft geen audio-waarschuwing.
CMS-berichten	De CMS geeft een waarschuwing uit
E-mail verzenden	Er wordt een e-mail naar een opgegeven mailadres verstuurd. Zie pag.31.
Alarmuitgang triggeren	De alarmuitgang wordt geactiveerd bij een alarm.

• Bevestig de instellingen met een klik op **Toepassen** en verlaat het menu met **OK**.

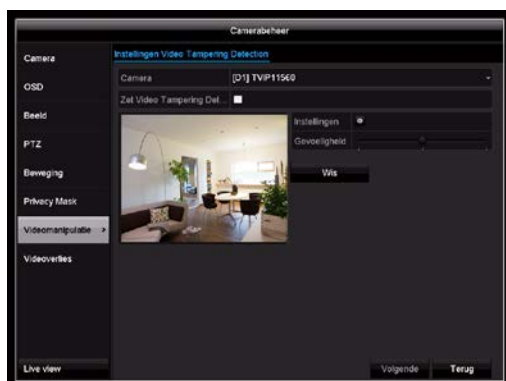
Privé-zone



Kies bij 'Camera' het te bewerken camerakanaal.

Sleep met behulp van de muis een van de 4 privézones over het beeld en druk op 'Toepassen'. De gemarkeerde alarmzones worden op de camerabeelden als zwart vlak in de live-weergave en opnames weergegeven.

Sabotagebeveiliging



Kies bij 'Camera' het te bewerken camerakanaal. De sabotagebeveiliging alarmeert u als de camera afgedekt wordt.

Vink **Sabotagebeveiliging activeren** aan en leg optioneel meer parameters vast onder **Instelling**.

Instellingen

Tabblad Tijdschema activeren



Stel hier in op welke tijden de op tabblad **Koppelingactie** ingestelde reacties dienen te activeren.

1. Selecteer de dag en voer het tijdschema in.

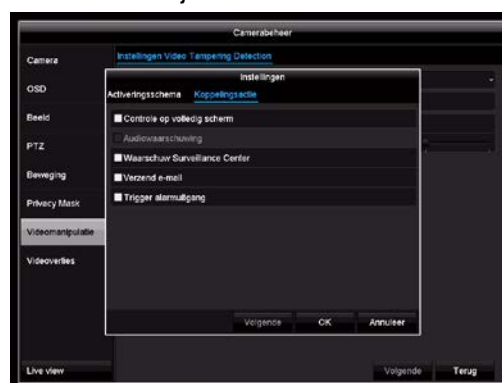
i Aanwijzing

U kunt maximaal 8 tijdrasters definiëren, steeds van 00:00 tot 00:00, de tijden van de individuele rasters mogen elkaar niet overlappen.

2. Kies bij **Kopiëren** of de instelling voor alle dagen van de week en de vakantie-instellingen moeten worden overgenomen.
3. Bevestig de instellingen met een klik op **Toepassen** en verlaat het menu met **OK**.

Tabblad Koppelingactie

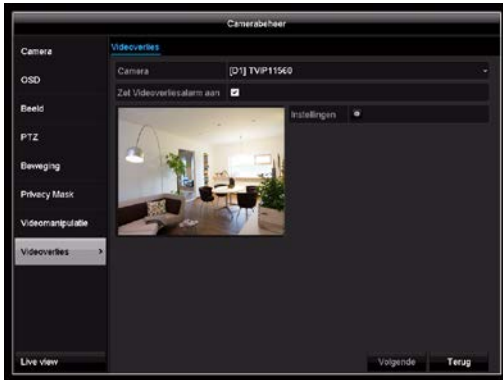
Hier kunt u het gedrag van de recorder bij een gebeurtenis (bijv. beweging herkend) configureren door het betreffende keuzevakje aan te klikken.



Parameter	Berichten
Pop-up volledig scherm	De camera wordt in de live-weergave als volledig scherm weergegeven
Audio waarschuwing	Het apparaat heeft geen audio-waarschuwing.
CMS-berichten	De CMS geeft een waarschuwing uit.
E-mail verzenden	Er wordt een e-mail naar een opgegeven mailadres verstuurd. Zie pag.31.
Alarmuitgang triggeren	De alarmuitgang wordt geactiveerd bij een alarm.

- Bevestig de instellingen met een klik op **Toepassen** en verlaat het menu met **OK**.

Videoverlies



Kies bij 'Camera' het te bewerken camerakanaal.

Plaats een haakje bij **Alarm voor videoverlies activeren** en leg optioneel meer parameters vast onder **Instelling**.

Tabblad Tijdschema activeren

Stel hier in op welke tijden de op tabblad **Koppelingactie** ingestelde reacties dienen te activeren.



4. Selecteer de dag en voer het tijdschema in.

i Aanwijzing

U kunt maximaal 8 tijdrasters definiëren, steeds van 00:00 tot 00:00, de tijden van de individuele rasters mogen elkaar niet overlappen.

5. Kies bij **Kopiëren** of de instelling voor alle dagen van de week en de vakantie-instellingen moeten worden overgenomen.
6. Bevestig de instellingen met een klik op **Toepassen** en verlaat het menu met **OK**.

Tabblad Koppelingactie

Hier kunt u het gedrag van de recorder bij een gebeurtenis (bijv. beweging herkend) configureren door het betreffende keuzevakje aan te klikken.



Parameter	Berichten
Pop-up volledig scherm	De camera wordt in de live-weergave als volledig scherm weergegeven
Audio waarschuwing	Het apparaat heeft geen audio-waarschuwing.
CMS-berichten	De CMS geeft een waarschuwing uit.
E-mail verzenden	Er wordt een e-mail naar een opgegeven mailadres verstuurd. Zie pag.31.
Alarmuitgang triggeren	De alarmuitgang wordt geactiveerd bij een alarm.

- Bevestig de instellingen met een klik op **Toepassen** en verlaat het menu met **OK**.

Opname

Tijdschema

Open het hoofdmenu en klik op Opname. Er zijn twee soorten programmering en gegevensopname beschikbaar:

Opname	Programmering van de videostreamopname van verbonden netwerkcamera's. Er worden samenhangende gegevensstreams op de recorder opgeslagen.
--------	------------------------------------------------------------------------------------------------------------------------------------------

Tabblad Opname

Door middel van het tijdschema worden de opnametijden resp. 'triggers' (opnametype) voor de camera's ingesteld.

i Aanwijzing

Aangezien de instellingen voor de tabbladen Opname en Direct beeld niet van elkaar verschillen, worden ze maar één keer beschreven.



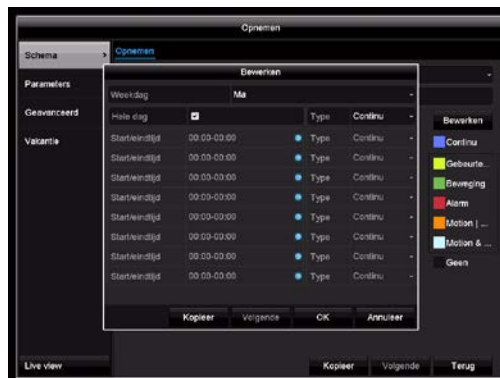
In de OSD ziet u van links naar rechts de uren van de betreffende dag (die van boven naar onderen gerangschikt zijn). Rechts van de weergave ziet u de legenda van de kleuren, dat wil zeggen in het ingestelde tijdschema worden de

opnameperioden in de kleur van de betreffende 'triggers' dus opnametypen weergegeven.

Kleurcodering	Legenda
Blauw	Duur: periode in uren
Geel	Geïntegreerde bewegingsdetectie (PIR-sensor)
Groen	Bewegingsdetectie
Rood	Alarm
Oranje	Beweging of alarm
Lichtblauw	Beweging en alarm
Grijs	Geen selectie

- Selecteer de camera en klik op het keuzevakje **Tijdschema activeren**.
- Klik op een **trigger** en markeer de tijdvensters in het tijdschema met de muis. Hierbij kunt u met de muis over de gewenste periode slepen

Of klik op **Bewerken** om het type en de duur van het tijdschema op de minuut precies te programmeren.



1. Geef in het keuzemenu bij 'tijdschema' de dag aan die u wilt instellen.
2. Activeer/deactiveer 'volledige dag'. Wanneer Volledige dag actief is, kunnen er geen afgebakende tijden worden ingevoerd, de instelling geldt dan voor de hele dag.
3. Als u tijdafhankelijke instellingen wilt instellen, deactiveert u 'Volledige dag'.

i Toepassingsvoorbeeld

Er moet van 11:00 - 07:00 worden opgenomen. Hiervoor moeten 2 tijdzones worden ingesteld:

1. 11:00 - 24:00
2. 00:00 - 07:00

4. Voer in het drop-down menu 'Type' het soort opname in:
 - Continu
 - Beweging
 - Alarm
 - Beweging of alarm
 - Beweging en alarm

i Aanwijzing

Met 'Duur' definieert u het tijdvenster waarin wordt opgenomen.

De andere 'trigger' zoals bewegingsdetectie schakelt alleen bij het intreden van deze 'trigger' de opname in.

- U kunt bij de tijdsafhankelijk instelling maximaal 8 tijdrasters definiëren, steeds van 00:00 tot 00:00, de tijden van de individuele rasters mogen elkaar niet overlappen.
- Via **Kopiëren** kunt u deze instelling voor andere dagen of de volledige week overnemen.

Sluit uw instellingen in het opnamescherm af met **Toepassen** en daarna **OK**.

Parameter

Met ‘Coding’ worden de kwaliteitsinstellingen van de individuele videostream op de recorder ingesteld.



i Aanwijzing

Als de detail-instellingen voor triggering en bitrate niet kunnen worden gewijzigd, dan ondersteunt de huidige recorder-firmware deze functie niet.

Er zijn drie soorten programmering beschikbaar:

Opname	Kwaliteitsinstellingen voor continue en gebeurtenisondersteunde opname
Substream	Kwaliteitsinstelling voor de substream die alleen bij de weergave van live-beelden wordt gebruikt.

Tabblad Opname



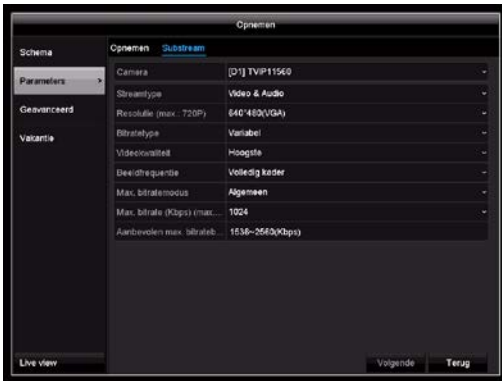
Parameter	Instelling
Camera	In te stellen camera
Encodingparameter	In te stellen stream
Streamtype	Vooraf gedefinieerde stream video
Resolutie	Resolutie van de camera
Bitrate	Selectie van een variabele resp. constante bitrate
Videokwaliteit	Verschillende kwaliteitsniveaus +++ : middelmatige kwaliteit ++++++ : hoge kwaliteit
Beeldfrequentie	Instellingen van de beeldfrequentie voor de stream
Max. bitrate-modus	Algemeen: Vooraf gedefinieerde bitsnelheden Gebruikersgedef. (32 – 3072)
Max. bitrate (Kbps)	Instellingen van de maximale bitrate
Max. bitrate-bereik aanbevolen	Aanbevolen bitrate afhankelijk van de ingestelde resolutie, beeldfrequentie enz.

Overige instellingen

Voorlooptijd	Tijd in seconden die voor een alarm wordt opgenomen
Nalooptijd	Tijd in seconden die na een alarm wordt opgenomen
Maximale opname (dagen)	Instelling van de langste opslagtijd voor opgenomen bestanden.
Audio opnemen	Geactiveerd: Opname met audio-bestanden
Videostream	Toewijzing van streamtype voor opname

Bevestig de instellingen met een klik op **Toepassen** en verlaat het menu met **Terug**.

Tabblad Substream

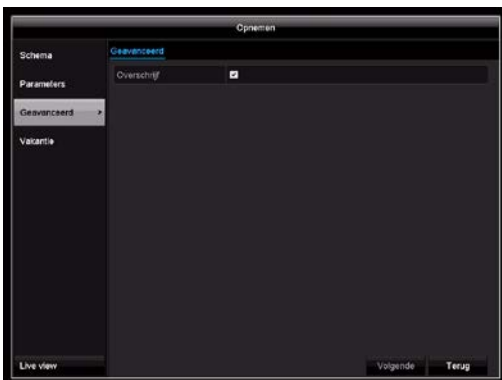


De volgende parameters kunnen worden ingesteld:

Parameter	Instelling
Camera	In te stellen camera
Streamtype	Vooraf gedefinieerde stream video
Resolutie	Auto, 4CIF(704x576), CIF(352x288), QCIF(176x144)
Bitrate type	Selectie van een variabele resp. constante bitrate
Videokwaliteit	Verschillende kwaliteitsniveaus +++ : middelmatige kwaliteit +++++ : hoge kwaliteit
Beeldfrequentie	Instellingen van de beeldfrequentie voor de stream
Max. bitrate-modus	Algemeen: Vooraf gedefinieerde bitsnelheden Gebruikersgedef. (32 – 3072)
Max. bitrate (Kbps)	Weergave van de maximale bitrate
Max. bitrate-bereik aanbevolen	192~320 (Kbps)

Bevestig de instellingen met een klik op **Toepassen** en verlaat het menu met **Terug**.

Geavanceerde instelling



Overschrijven

Leg vast of bij een volle harde schijf oudere opnames moeten worden overschreven.

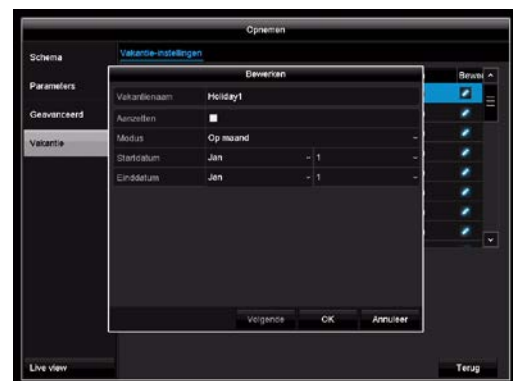
Vakantie



In dit submenu kunnen 32 verschillende opname-instellingen voor vakantie of feestdagen worden uitgevoerd.

Naam	Handmatige invoer van de naam van de vakantie of de feestdag
Geactiveerd	Activeren resp. deactiveren van de ingestelde vakantie
Model	Op datum/op week/op maand
Starttijd	Selectie van de begindatum/begintijd
Eindtijd	Selectie van de einddatum/eindtijd

Om deze instellingen uit te voeren, klikt u op het 'bewerken'-symbool.



Bevestig uw instellingen met **Toepassen** en **OK**.

HDD

Harde schijven

**Aanwijzing**

Het apparaat kan een 2,5 inch SATA harde schijf beheren.

Voordat u met het apparaat opnames kunt maken moet de ingebouwde harde schijf 'geïnitieerd' worden. Pas dan herkent het apparaat de harde schijf.

**Waarschuwing**

Alle gegevens van een harde schijf worden bij het initialiseren gewist!

Zorg ervoor dat er op tijd een back-up van de gegevens wordt gemaakt.

Harde schijf inbouwen

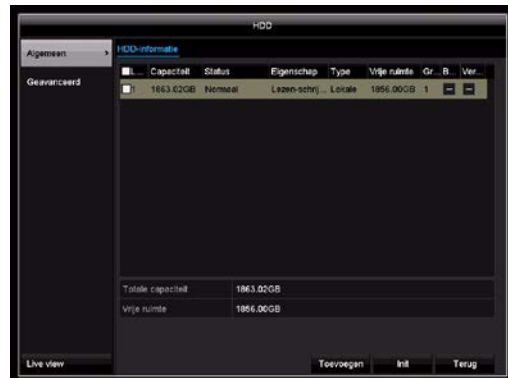
**Waarschuwing**

Schakel het apparaat uit en koppel het los van het stroomnet!

Let op de vereiste aarding, om statische ontlading te voorkomen.

1. Installeer een harde schijf, zie aparte beknopte handleiding.
2. Open de onderste klep van de recorder
3. Schuif de harde schijf in de daarvoor bestemde sleuf
4. Controleer of de harde schijf correct op de connector van de recorder zit.
5. Sluit de behuizing.

Algemeen



HDD-informatie	Beschrijving
Nr.	Geeft het interne aansluitnummer aan
Capaciteit	Hardeschijfruimte in GB
Status	Geeft de actuele status van de harde schijven aan: Niet geïnitieerd Normaal Niet in orde Slapend (=stand-by)
Eigenschappen	Alleen lezen: schrijfbeveiliging Lezen/schrijven: lezen en schrijven
Type	Lokaal: Harde schijf van het apparaat
Vrije ruimte	Geeft bij benadering het vrije geheugen voor opnames aan
Groep	Groeps-ID
Bewerking	
Wissen	De harde schijf verwijderen

Harde schijf initialiseren

1. Selecteer de harde schijf door het keuzevakje aan te vinken.
2. Start het proces door op **Init.** te klikken.
3. Bevestig de veiligheidsvraag met **OK.**
4. De statusbalk geeft de voortgang van de initialisatie aan.
5. Na afloop van het proces verschijnt de harde schijf.

Netwerkstation toevoegen

Er kunnen verdere opslagmedia voor het opslaan via het netwerk toegevoegd worden.



Waarschuwing

Zorg er bij gebruik van netwerkstations voor dat uw netwerk voldoende bemeten is.



Aanwijzing

De afspeelsnelheid van opgenomen gegevens op netwerkstations kan lager zijn dan op de interne harde schijven.

Klik op **Toevoegen** om een netwerkstation toe te voegen.



Netwerkstation	Kies tussen 8 netwerkstations.
Type	NAS: Voor de instelling moet uw netwerkgeheugen het NFS-bestandssysteem ondersteunen.
IP-adres	Invoer van het IP-adres van het netwerkgeheugen.
Directory	Invoer van het pad naar het geheugen of iSCSI-target

Klik op **Zoeken** om het netwerkgeheugen te vinden en daarna op **OK** om het netwerkstation toe te voegen.

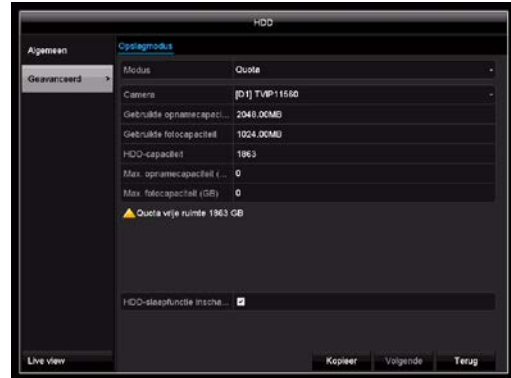
Het netwerkstation moet vóór gebruik worden geïnitieerd.

Geavanceerde instellingen

Hier kunt u de instellingen voor de geheugenmodus opgeven.

Tabblad Contingent

In deze modus worden de videogegevens verdeeld over alle aangesloten opslagmedia opgeslagen.



Camera	Selectie van het te bewerken camerakanaal
Gebruikt geheugen video	Actueel gebruikt videogeheugen op het opslagmediasysteem
Gebruikt geheugen beeld	Actueel gebruikt beeldgeheugen op het opslagmediasysteem
HDD-capaciteit (GB)	Totaal beschikbare hardeschijfgeheugen in GB
Max. capaciteit (GB) voor opname	Leg het maximale opnameformaat voor video op het opslagmediasysteem per camera vast.
Max. capaciteit (GB) voor direct beeld	Leg het maximale opnameformaat voor beelden op het opslagmediasysteem per camera vast.
HDD-Slaapfunctie activeren	Als deze functie geactiveerd is schakelen harde schijven die niet worden gebruikt in de slaapstand.

1. Selecteer bij **Kopiëren** of de instelling voor alle camera's moet worden overgenomen.
2. Bevestig de instellingen met een klik op **Toepassen** en verlaat het menu met **OK**.
3. de groep harde schijven moet worden opgeslagen.
4. Klik op **Toepassen** en bevestig het herstarten in het volgende venster met **OK**.

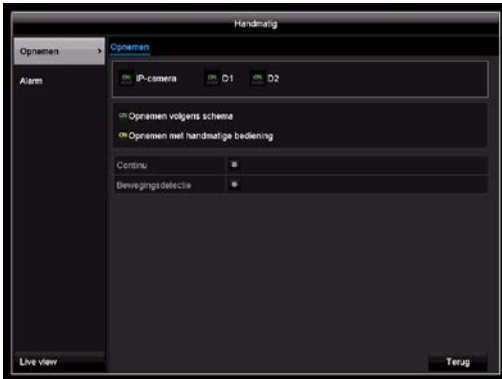
Handmatig Management

Opname

Druk op de REC-toets of ga in het hoofdmenu naar **Paniekopname** om een handmatige beeld-/video-opname te starten. De instellingen voor directe beelden zijn identiek en worden daarom slechts één keer beschreven.

Als een opname handmatig wordt gestart, moet deze ook handmatig weer worden beëindigd. Door de recorder opnieuw op te starten worden alle handmatige opnames gedeactiveerd.

Klik op het submenu 'Opname'.



Selectie van de instellingen voor alle camera's. Klik op 'Off' resp. 'On' om de instellingen te wijzigen.

'On groen' → 'Off rood'

Opname handmatig stoppen

'Off rood' → 'on geel'

Handmatige continue opname

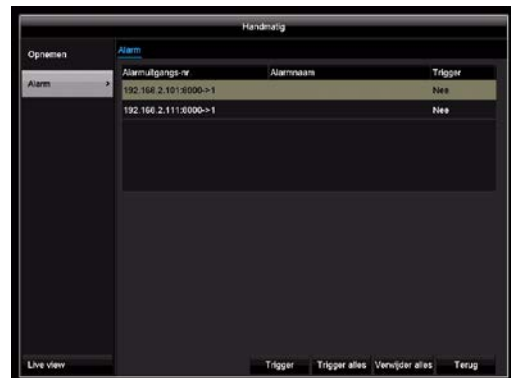
'On geel' → 'Off rood'

Handmatige continue opname wordt beëindigd; wanneer een tijdschema voor de camera is geprogrammeerd, wordt deze automatisch geactiveerd (groen).

Parameter	Beschrijving
Continu	Klik op het teken om de continue opname voor alle kanalen voor de hele dag te activeren. Klik op 'Ja' om de keuze te bevestigen.
Bewegingsdetectie	Klik op het teken om de bewegingsdetectie voor alle kanalen voor de hele dag te activeren. Klik op 'Ja' om de keuze te bevestigen.

Alarm

Kies hier een alarmuitgang, die bij handmatig management moet worden geschakeld.



U kunt meerdere alarmuitgangen schakelen bij een paniekreactie.

Kies **Triggeren** om de geselecteerde alarmuitgang te activeren.

Klik op **Alles triggeren** om alle alarmuitgangen te activeren.

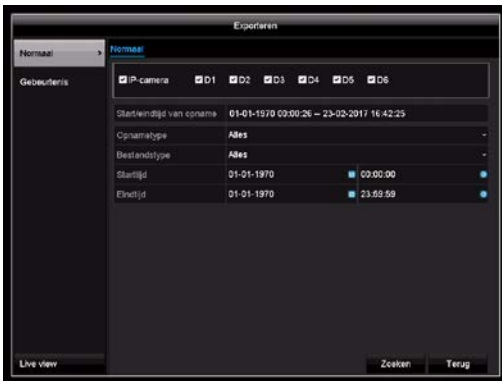
Klik op **Alles wissen** om de instellingen op te verwijderen.

Gegevens exporteren

Ga in het menu naar **Video export** om opgenomen videogegevens en beelden van de recorder te exporteren. De volgende opties zijn beschikbaar:

Continu	Export van videogegevens die via continue opname zijn opgenomen.
Gebeurtenis	Export van videogegevens die via gebeurtenisopname zijn opgenomen.



Continu



i Aanwijzing

De exportfunctie zorgt voor een back-up van belangrijke opnames op gekoppelde, externe media zoals

- USB-media
- Harde USB-schijf
- DVD-brander etc.

1. Voer de parameters in.
2. Klik op **Zoeken** om het zoeken te starten; het gebeurtenissenscherm wordt weergegeven.
 - De bestandsgrootte van elke opname en de totaal grootte van alle gevonden opnames worden weergegeven.
3. Door op  te klikken kunt u de betreffende opname bekijken.
4. Voor het blokkeren of deblokkeren van een bestand klikt u op . Geblokkeerde bestanden worden door het systeem niet meer overschreven.
5. Klik op **Export** om naar het exportscherm te gaan.

6. Kies in het drop-down menu het verbonden medium waarop de back-up van gegevens moet worden gemaakt.
7. Als het medium niet wordt weergegeven, klikt u op **Vernieuwen**.
 - Als het medium nog steeds niet wordt weergegeven, koppelt u de aansluiting van het apparaat los en verbindt u het medium opnieuw. Lees daarvoor ook de aanwijzingen van de fabrikant.
8. Klik op **Start** om met de export te beginnen. De voortgang van de back-up wordt weergegeven.

i Aanwijzing

Na het maken van de back-up kunt u de gegevens op het medium selecteren en met de speler (moet apart worden geëxporteerd) weergegeven. Zo controleert u of de export correct is uitgevoerd.

ai Aanwijzing

De 'Pre-play'-opnames/vooralarmopnames kunnen alleen worden bekeken, indien de opname is gestart voor het alarm plaatsvond.

i Aanwijzing

Omdat de recorder alleen een USB-interface heeft, gebruikt u ofwel een USB-hub of u start het exporteren via de webinterface van de recorder.

Gebeurtenis

i Aanwijzing

De submenu's 'Continue' en 'Beeld' zijn vergelijkbaar en worden daarom niet afzonderlijk beschreven.



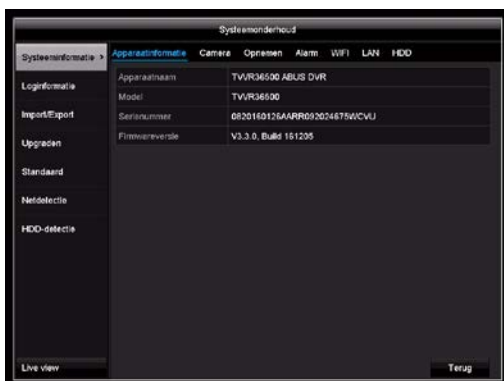
Leg de opnameperiode vast waarin u wilt zoeken met behulp van de keuzevakjes bij 'starttijd' en 'eindtijd'. Selecteer de camera door het keuzevakje aan resp. uit te vinken en klik op **Zoeken**.

Bij beide gebeurtenistypen verschijnt na het indrukken van de knop **Zoeken** het volgende venster:

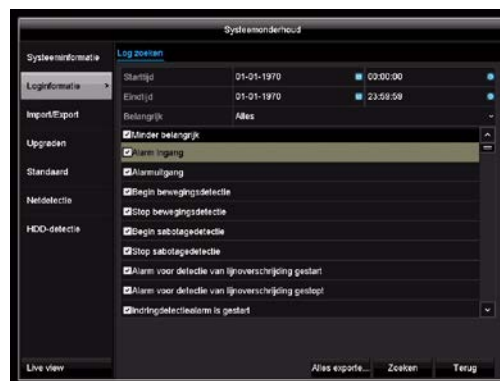
Selecteer de bestanden die u wilt exporteren door het keuzevakje aan resp. uit te vinken. Bij 'pre-play' resp. 'post-play' kunt u de voor- resp. na-alarmtijd instellen. Hiermee kunt u de lengte van uw exportvideo vastleggen.

Klik op **Details** om de geselecteerde video te bekijken. Voor gedetailleerde informatie over het venster **Details** zie **DUUR**. Zie pag.49.

Onderhoud



Protocol zoeken

**i** Aanwijzing

Het menu wordt gebruikt voor het onderhoud van de apparaten en mag uitsluitend worden bediend door ervaren gebruikers.

Menu	Instelling
Systeeminformatie	Apparaatinformatie (serienummer, firmwarestatus etc.)
Protocol zoeken	In Protocol zoeken (=logbestand) kan aan de hand van bepaalde criteria zoals alarm, uitzondering, bediening of informatie naar opnames, of informatie (S.M.A.R.T.-schijfstatus) worden gezocht.
Import / export	Instellingen exporteren, importeren
Update	Firmware-update uitvoeren
Standaard	Systeemreset
Netwerk	Weergave van de overdracht- en ontvangstsnelheid van de recorder
HDD Detect	Harde schijf op fouten controleren

Systeeminformatie

i Aanwijzing

In het informatiemenu worden de technische gegevens van het apparaat evenals informatie over de verschillende instellingen van de camera's, opname alarm, netwerk en HDD weergegeven.

Dit is bijvoorbeeld nuttig bij support-vragen.

i Aanwijzing

Op het tabblad WIFI kunt u apparaten en de bijbehorende verbindingbandbreedte bekijken die via WLAN zijn verbonden met het Access Point van de recorder.

i Aanwijzing

Het zoeken naar 'gebeurtenissen' kan plaatsvinden op basis van de volgende hoofdtypen/gebeurtenissen/parameters:

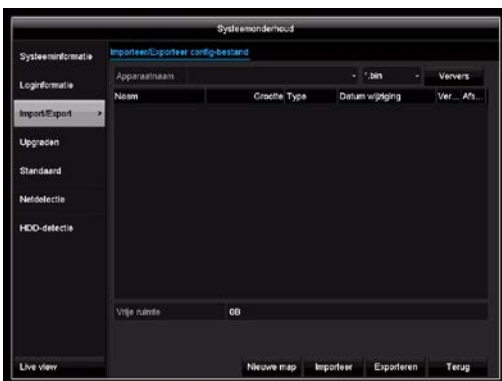
- Alles
- Alarm
- Waarschuwing
- Proces
- Informatie

Filter1	Filter2
Alles	-
Alarm	<ul style="list-style-type: none"> • Alles • Bewegingsdetectie starten/beëindigen • Sabotagebeveiliging starten/beëindigen
Waarschuwing	<ul style="list-style-type: none"> • Alles • Verlies videosignaal • Illegaal aanmelden • HDD vol • HDD-fout • IP-conflict • Netwerk gescheiden • Uitzondering opname • Video in-/uitgangssignaal niet gelijk • Opnamebuffer
Proces	<ul style="list-style-type: none"> • <i>Alles</i> • <i>Power On</i> • <i>Lokaal: Niet geplande afsluiting</i> • <i>Lokaal: Uitschakelen, Herstarten, Aanmelden, Afmelden</i> • <i>Lokaal: Instellingen wijzigen</i> • <i>Lokaal: Update</i> • <i>Lokaal: Opname starten</i>

Informatie	<ul style="list-style-type: none"> • Alles • HDD-informatie • HDD S.M.A.R.T. • Opname starten • Opname beëindigen • Afgelopen opnames wissen
------------	----------------------------------------------------------------------------------------------------------------------------------------------------------------------------------------------------------

1. Kies de gebeurtenis waar u in het logboek naar wilt zoeken en kies een subparameter.
2. Voer datum en tijd bij Starttijd en Eindtijd in en klik op **Zoeken**.
3. Het resultaat wordt weergegeven:
 - Het wisselen van de pagina's gebeurt via de navigatiebalk:
 - Klik op het 'Detail'-symbool voor precieze informatie.
 - Klik op het 'Afspeel'-symbool om eventueel de opname bij de gebeurtenis te starten.
 - Klik op **Export** om het logbestand op te slaan op een USB-medium.

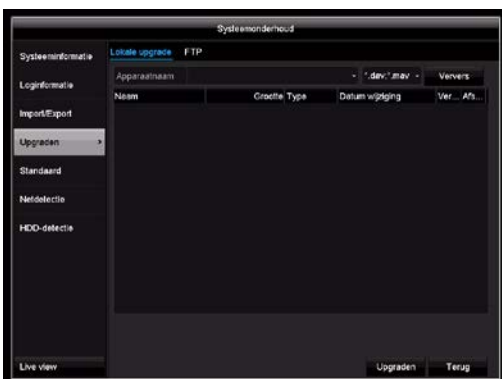
Import / export



i Aanwijzing

De configuratiegegevens bevatten alle instellingen van het apparaat die u na de inbedrijfstelling heeft uitgevoerd. Omdat de recorder alleen een USB-interface heeft, gebruikt u ofwel een USB-hub of u start het importeren/exporteren via de webinterface van de recorder.

Update



i Aanwijzing

Een apparaatupdate kan vanaf een USB-medium of via het netwerk per FTP worden uitgevoerd.

- Kopieer het updatebestand met de extensie *.mav naar een USB-stick in de hoofddirectory.
- Verbind de USB-stick met één van de USB-aansluitingen op het apparaat.
- Omdat de recorder alleen een USB-interface heeft, adviseren wij om updates altijd via de webinterface uit te voeren.

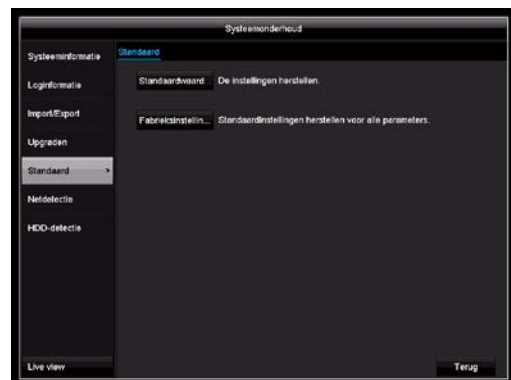
1. Kies de USB-aansluiting, klik eventueel op Vernieuwen.
2. Kies het updatebestand en klik op Update.
3. Wacht totdat het apparaat opnieuw is opgestart.
4. Controleer eventueel de firmwarestand in het menu Onderhoud onder Informatie. Systeem resetten

i Aanwijzing

De update via FTP werkt op de hierboven beschreven wijze:

- De pc moet zich in hetzelfde lokale netwerk bevinden!
- Configureer een pc als FTP-server.
- Voer het IP-adres van de FTP-server in.

Fabrieksinstellingen



i Aanwijzing

Bij dit proces wordt het apparaat gereset op de fabrieksinstellingen (reset).



Waarschuwing

Alle instellingen die u sinds de inbedrijfstelling heeft uitgevoerd (camera's, opname-instellingen, PTZ, alarmen enz.) worden daarbij gewist!

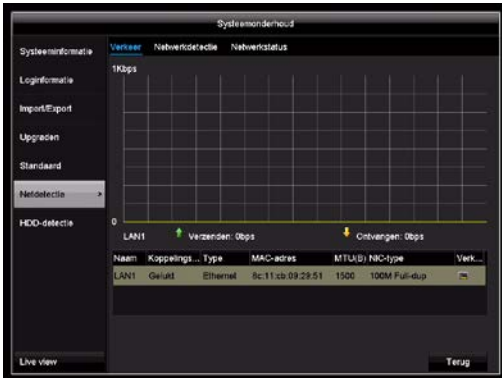
Voorkom verlies door vooraf de instellingen op te slaan. Na het uitvoeren van de reset kunt u deze weer inlezen.

Netwerk

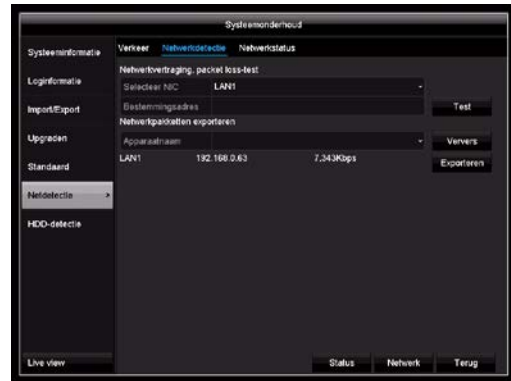
Hier wordt informatie over het netwerkverkeer en de netwerkinterfaces weergegeven.

Tabblad Netwerkbelasting

Met de netwerkgrafieken kunt u de netwerkbelasting op de recorder continu meten. De hoeveelheid ontvangen en verzonden gegevens wordt grafisch weergegeven. In het veld onder de grafiek worden afhankelijk van de netwerkinstellingen de status en informatie over één, resp. twee netwerkaansluitingen weergegeven.



Tabblad Netwerkidentificatie



Bij 'Netwerktst' kunt u de verbinding met een ander apparaat, zoals een computer controleren ('pingen'). Voer het netwerkadres van het te controleren apparaat (bijv. 192.168.0.25) in en druk op **Test**.

Er verschijnt informatie over twee parameters:

Parameter	Instelling
Gemiddelde vertraging	De tijd die het gepingde apparaat nodig heeft om te antwoorden
Pakket verlies waarde:	Geeft in procent aan, hoeveel procent van de pakketten niet werd overgedragen

Verzenden	Weergave van het datavolume in Mbit/s die momenteel vanuit de recorder worden verstuurd. De waarde wordt hoger naarmate meer gebruikers videostream via het netwerk van de recorder ontvangen (web, app, pc-applicatie en netwerkopslag). Als de grenswaarde van de recorder bereikt/overschreden wordt, kunnen niet meer alle gevraagde streams worden weergegeven.
Ontvangen	Weergave van het datavolume in Mbit/s die momenteel door de recorder worden ontvangen. De waarde wordt hoger naarmate meer netwerkcamera's en een hogere bitrate van de camerastream ingesteld is. Als de grenswaarde van de recorder wordt bereikt/overschreden schakelt de recorder camerakanalen uit.



Aanwijzing

Bij een hoge pakketverlieswaarde wordt aanbevolen de 'Netwerktst' te herhalen.



Aanwijzing

Als de hoge pakketverlieswaarde blijft optreden dient u uw netwerk op defecte bedrading of schade in de leiding te controleren. Hoe hoger de pakketverlieswaarde is, hoe slechter de verbinding tussen het gepingde apparaat en de recorder is.

Bij 'Netwerk pakket export' kunt u de instellingen van de afzonderlijke aansluitingen, resp. - afhankelijk van de instelling -

van de aansluiting, exporteren.

1. Selecteer bij 'Apparaatnaam' een opslagmedium, waarop de instellingen moeten worden opgeslagen.
2. Klik op **Export**.

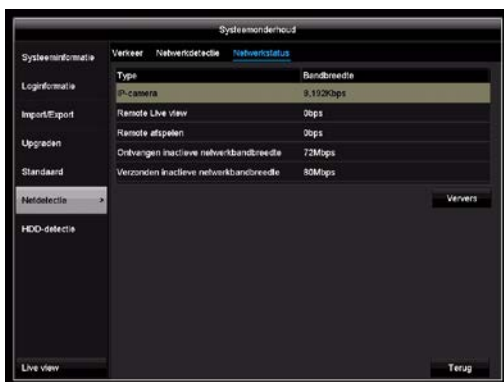
- Na afloop van de voortgangswaargave verschijnt bij succesvolle initialisatie een aanwijzingsvenster. Sluit deze met **OK**.
- Klik op status, om de status van de LAN-aansluitingen (verbonden/niet verbonden) te laten weergeven.
- Klik op **Netwerk**, om uw netwerkinstellingen te wijzigen.

Tabblad Statistiek van netwerkressources



Aanwijzing

Gebruik deze weergave om netwerk- en performanceproblemen met de recorder te analyseren.



Op dit tabblad wordt de gebruikte bandbreedte van het apparaat aangegeven.

Met een klik op **Vernieuwen** kunt u de gegevens vernieuwen.

Zelftest-status	Geeft de status van de actuele zelftest weer.
Zelftesttype	Selecteer het type voor de zelftest. Korte test / Expanded Test/ Transport Test
S.M.A.R.T	Klik het pictogram aan om de zelftest te starten
Temperatuur (°C)	Weergave van de temperatuur van de harde schijf
Inschakelen (dagen)	Weergave van de bedrijfsdagen van de harde schijf
Zelfevaluatie	Statusweergave van de zelf-evaluatie
Complete analyse	Statusweergave van de analyse

Bevestig de instellingen met een klik op **Toepassen** en verlaat het menu met **OK**.

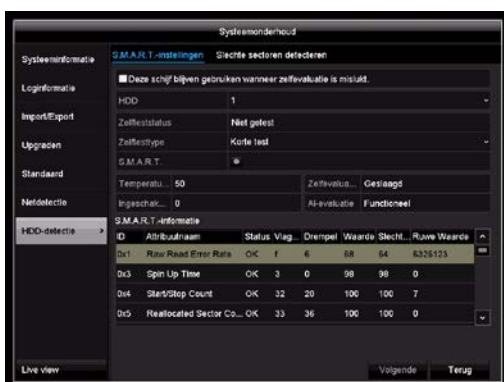
Status harde schijf controleren

U kunt de status van elke harde schijf in het menu Onderhoud controleren. In de log-gegevens wordt de SMART-informatie opgeslagen (Self-Monitoring, Analysis and Reporting Technology).

- Roep hiertoe het logbestand op en zoek naar informatie/S.M.A.R.T. Harde schijf. Alarmen harde schijf instellen
- U kunt alarmen vastleggen die u informeren over fouten op de harde schijf.

Roep hiertoe Waarschuwing in het menu Instellingen op.

HDD Detect

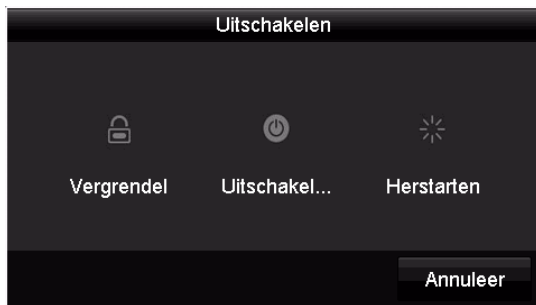


Klik op het submenu 'S.M.A.R.T.'.

In dit submenu heeft u de mogelijkheid om uw harde schijf op fouten te controleren.

Parameter	Instelling
HDD	Selectie van de te bewerken harde schijf

Afsluiten



i Aanwijzing

- Selecteer **uitloggen** om het menu blokkeren.
- Selecteer **afsluiten** om het apparaat het uitschakelen.
- Selecteer **opnieuw starten** om een reboot (uitschakelen, opnieuw inschakelen) uit te voeren.

Display

i Aanwijzing

Zie beschrijving pag.10.

Instellingen: Opname

i Aanwijzing

Zie beschrijving pag.43.

Instellingen: Netwerk

i Aanwijzing

Zie beschrijving pag.29.

Verhelpen van storingen

Lees eerst de onderstaande aanwijzingen door om de mogelijke oorzaak van een storing te vinden voordat u naar de service belt.

Storing	Oorzaak	Oplossing
Geen stroom	Netsnoer is niet aangesloten	Netsnoer stevig op het stopcontact aansluiten
	Geen stroom in stopcontact	Eventueel ander apparaat op het stopcontact gebruiken
Geen beeld	Het beeldscherm is niet ingesteld voor ontvangst	Correcte video-ingangsmodus instellen totdat op de recorder een beeld verschijnt
	Videokabel is niet goed aangesloten	Videokabel goed aansluiten
	Aangesloten monitor is uitgeschakeld	Monitor inschakelen
Geen geluid	Audio is in de stream van de camera niet geactiveerd	In de parameterinstellingen het streamtype wijzigen van 'Video naar 'Video & Audio'.
Harde schijf werkt niet	Harde schijf niet correct ingestoken.	Aansluiting controleren
	Harde schijf defect of werkt niet met het systeem	Harde schijf vervangen door aanbevolen harde schijf.
USB-aansluiting werkt niet	Apparaat wordt niet ondersteund	Correct USB-medium aansluiten, USB2.0
	USB-hub gebruikt	USB-medium direct aansluiten
Geen netwerktoegang	Netwerkkabel-aansluiting los	Netwerkkabel insteken.
	Netwerkinstellingen (DHCP, IP-adres etc.) onjuist	Netwerkconfiguratie controleren en eventueel corrigeren, zie pag.30.
Opnemen niet mogelijk	Geen HDD of HDD niet geïnitieerd	Harde schijf inbouwen en initialiseren
Plotseling uitschakelen	De temperatuur binnen in het apparaat is te hoog	Reinig het apparaat of verwijder alle voorwerpen die de ventilatie belemmeren

• .

Technische gegevens

Technische wijzigingen en vergissingen voorbehouden.

ABUS digitale recorder	TVVR36500
Videocompressie	H.264, MPEG-4
Camera-ingangen	6 x IP
Monitoruitgangen	1 x HDMI
Resolutie (live-weergave)	HDMI 1920*1080/60Hz, 1600*1200/60Hz, 1280*1024/60Hz, 720P: 1280*720/60Hz, 1024*768/60Hz
Resolutie @ framesnelheid per camera (opname)	6M/5MP /3MP /1080P /UXGA /720P /VGA /4CIF /DCIF /2CIF /CIF /QCIF @ 25 fps
Totale beeldfrequentie	125 fps
Na-alarmgeheugen	0–30 sec. / 5–900 sec.
Opslagmedium	1 x 2,5" SATA HDD
Gegevensback-up	Web
Weergaven	1 / 4 / 5+1
Opnamemodi	Handmatig, tijdschema, bewegingsdetectie, alarm
Zoekmodi	Naar gebeurtenis, datum & tijd, S.M.A.R.T
Gebruikersniveaus	2 (max. 31 gebruikers)
Netwerkaansluiting	1 x RJ45-router 10/100 Mbps, 3 RJ45 LAN 10/100 Mbps
Gelijktijdige netwerktoegang	128 cameraverbindingen
Netwerkfuncties	Live-weergave, afspelen, gegevensexport
DDNS	√
NTP	√
Alarmering	signalering on-screen display, e-mailbericht, CMS
Besturing	USB-muis
OSD-talen	Duits, Engels, Frans, Nederlands, Deens, Italiaans, Pools, Spaans, Zweeds
Voedingsspanning	12 VDC, 5 A, 50~60 Hz
Opgenomen vermogen	<12W
Bedrijfstemperatuur	0°C ~ + 40°C
Afmetingen (bxhxd)	88 x 165 x 90 mm
Gewicht	570g
Certificeringen	CE, REACH, Law Sargozy, C-Tick

Afvoer

Verwijzing naar EG-richtlijn voor afgedankte elektrische en elektronische apparatuur

In het belang van de milieubescherming mag het apparaat aan het einde van de levensduur niet bij het huishoudelijke afval worden gegooid. Het apparaat kan via de inzamelpunten in uw land worden afgevoerd. Volg de ter plaatse geldende voorschriften op bij de afvoer van materialen.



Voer het apparaat af als beschreven in de EU-richtlijn 2012/19/EU betreffende afgedankte elektrische en elektronische apparatuur - WEEE (Waste Electrical and Electronic Equipment). Bij vragen wendt u zich tot de voor de afvoer bevoegde gemeentelijke dienst. U kunt bij de gemeente, regionale afvalbedrijven of bij uw verkoper meer over de verzamelpunten voor afgedankte apparatuur te weten komen.

Verwijzing naar RoHS EG-richtlijn

Het apparaat voldoet aan de RoHS-richtlijn.

De naleving van de RoHS-richtlijn houdt in dat het product of de component geen van de volgende substanties bevat in een hogere concentratie dan de volgende maximumconcentraties in homogene materialen, tenzij de substantie deel uitmaakt van een toepassing die van de RoHS-richtlijn is uitgezonderd:

- a) 0,1% lood (gewichtsprocent),
- b) kwik,
- c) zesvoudige chroom,
- d) polybroombifenylnyl (PBB) en polygebromeerde difenylether
- e) 0,01 % cadmium (gewichtsprocent)

Woordenlijst

Gebruikte vaktermen

16:9

Op bioscoopformaat gebaseerde randverhoudingen van breedbeeldschermen.

BEELDDIAGONAAL

Maataanduiding bij displays: afstand van de linker onderhoek tot rechter bovenhoek in inch of centimeter.

Browser

Programma voor het bekijken van websites in het world wide web.

CIF

'Common Intermediate Format'.

Oorspronkelijk bedacht voor de omrekening van PAL-naar NTSC-standaard. CIF komt overeen met een videoresolutie van 352 x 288 pixels, 2 CIF is 704 x 288 pixels, 4 CIF is 704 x 576 pixels.

DDNS

'Dynamische Domein Naam Systeem'

Netwerkdienst die de IP-adressen van zijn cliënten in een database opslaat en actualiseert.

DHCP

'Dynamic Host Configuration Protocol'

Netwerkprotocol dat de automatische integratie van apparaten (clients) in bestaande netwerken mogelijk maakt. Daarbij vergeven DHCP-servers (zoals internetrouters) het IP-adres, het netwerkmasker, de gateway, de DNS-server en eventueel de WINS-server automatisch. Aan cliëntzijde hoeft daarvoor slechts het automatisch verkrijgen van het IP-adres geactiveerd te zijn.

Domein

Domein (naamruimte) voor de identificatie van internetpagina's (bijvoorbeeld www.abus-sc.de).

Dual Stream

Dual Stream is een videotransmissie-methode. Een opname met hoge en een lagere resolutie wordt overgedragen, bijvoorbeeld via het netwerk.

DVR

Digitale recorder; een apparaat voor het opnemen van verschillende video- en audiobronnen (analoog, digitaal). De gegevens worden voor de opname gecompriemd en bijvoorbeeld op harde schijven opgeslagen.

FBAS/CVBS

'Signalen voor kleur, beeld, onderdrukking en synchronisatie'. De eenvoudigste variant van videosignalen, ook 'Composite signaal' genoemd. De beeldkwaliteit is relatief laag.

H.264

(MPEG-4 AVC); standaard voor zeer efficiënte compressie van videosignalen. Wordt o.a. gebruikt bij blu-ray-schijven of videoconferentiesystemen.

HDD

'Hard Disk Drive'; harde schijf (magnetische schijfopslag) Digitale gegevensopslag in computers of NVR's.

GIGABYTE

Eenheid voor de geheugencapaciteit bij opslagmedia (HDD, USB, SD/MMC-kaart).

HDVR

Hybride DVR; DVR voor opname van analoge camera's en netwerkcamera's.

http

'Hypertext Transfer Protocol';

Een methode voor gegevensoverdracht via netwerken. Wordt hoofdzakelijk gebruikt voor de weergave van webpagina's in een browser.

INTERLACED

Methode met lijnverspringingen.

IP-adres

Een adres in het computernetwerk op basis van het internetprotocol (IP); hiermee is het mogelijk om verschillende apparaten in het netwerk adresseerbaar te maken en daarmee doelgericht te bereiken.

JPEG

Compressiemethode voor foto's met gering kwaliteitsverlies. De meeste digitale camera's slaan hun foto's op in JPEG-formaat.

MPEG

Afkorting voor Moving Picture Experts Group. Daarbij gaat het om een internationale standaard voor de compressie van bewegende beelden. Op enkele dvd's zijn de digitale audiosignalen in dit formaat gecompriemd en opgenomen.

NTP

'Network Time Protocol'

Methode voor een tijdsynchronisatie via netwerken. Ook SNTP (Simple Network Time Protocol), wat een vereenvoudigde vorm is.

NTSC

Kleurentelevisie standaard in de VS. Deze methode verschilt op enkele details van het Europese PAL-systeem: een volledig NTSC-scherm bestaat uit 480 zichtbare en in het totaal 525 lijnen. Per seconde worden 60 halve frames weergegeven. Vergeleken met PAL is dit systeem gevoeliger voor kleurverstoringen.

PAL

'Phase Alternating Line'; Europees systeem voor kleurentelevisie. Er worden 576 zichtbaar lijnen gebruikt; met de voor beheerssystemen gebruikte lijnen bestaat een volledig scherm uit 625 lijnen. Per seconde worden 50 halve frames weergegeven. De fasepositie van het kleursignaal wisselt daarbij per beeldlijn.

PANEL

Vakterm voor het inwendige van een plat beeldscherm (ook lcd- of plasmaschermen genoemd).

Pc

Een 'Personal Computer' kan als locatie voor een oproep op afstand ofwel met de meegeleverde software of met een browser worden gebruikt.

Pixel

'Picture Element'. Beeldpunt, beeldelement dat de kleinste eenheid van een digitale beeldoverdracht resp. weergave voorstelt.

PIP

'Picture in Picture'. Afkorting voor 'afbeelding-in-afbeelding'-functie waarbij op het beeldscherm tegelijkertijd twee signaalbronnen te zien zijn. De tweede signaalbron wordt daarbij over het eerste beeld weergegeven.

PPPoE

'PPP over Ethernet' (Point-to-Point-protocol)

Methode voor netwerktransmissie voor de verbindingsofbouw via kiesleidingen. Wordt bijvoorbeeld bij ADSL-aansluitingen gebruikt.

PROGRESSIVE

Aftasting per lijn of beeldweergave in tegenstelling tot de regelsprong resp. 'interlaced'.

RTSP

'Real-Time Streaming Protocol'

Netwerkprotocol voor de aansturing van de continue overdracht van streams of software via IP-netwerken.

SNMP

'Simple Network Management Protocol'

Netwerkprotocol dat de communicatie tussen de bewaakte apparaten en het bewakingsstation regelt. Met de juiste software kan daarmee de apparaatstatus worden bewaakt.

USB

'Universal Serial Bus'

Seriële busverbinding voor de aansluiting van bijvoorbeeld opslagmedia tijdens actief gebruik. Maximaal te gebruiken gegevenssnelheid bij USB 2.0: ca. 320 Mbit/s (ca. 40 MB/s).

VGA

'Video Graphics Array'. Voor pc's gangbare interface voor analoge videosignalen – feitelijk gaat het daarbij om RGB-signalen.

Inch

Maat voor beeldscherm diagonaal. Een inch is gelijk aan 2,54 centimeter. De belangrijkste typische afmetingen van 16:9-displays: 26 inch (66 cm), 32 inch (81 cm), 37 inch (94 cm), 42 inch (106 cm), 50 inch (127 cm), 65 inch (165 cm).

Via de interne harde schijf

De interne harde schijf (HDD) is zeer gevoelig. Bedien het apparaat aan de hand van de onderstaande instructies om hardeschijffouten te voorkomen. Belangrijke opnames zouden op externe media moeten worden opgeslagen, om onverwacht gegevensverlies te voorkomen.

i Aanwijzing

- Apparaat tijdens gebruik niet bewegen.
- Vocht in het apparaat kan condenseren en storingen op de harde schijf veroorzaken.
- Als het apparaat is ingeschakeld, nooit de netstekker lostrekken of de stroomtoevoer via de zekeringenschakelaar onderbreken.
- Apparaat niet direct na het uitschakelen bewegen. Om het apparaat te bewegen voert u de volgende stappen uit:
 1. Wacht na de melding OFF (apparaatdisplay) minimaal twee minuten.
 2. Trek de netstekker los.
 3. Zet het apparaat om.
- Bij een stoomuitval tijdens gebruik van het apparaat kunnen gegevens op de harde schijf verloren gaan. Gebruik een UPS!
- De harde schijf is zeer gevoelig. Een onjuiste bediening of een ongeschikte omgeving kunnen de harde schijf na een bedrijfsduur van enkele jaren beschadigen. Indicaties daarvoor zijn een onverwacht stoppen van de weergave en zichtbare mozaïekeffecten in het beeld. Het kan gebeuren dat er geen voortekens zijn voor het defect raken van een harde schijf.
- Bij een defect kunnen geen opnames worden afgespeeld. In dit geval moet de harde schijf worden vervangen.

ABUS 4-kanaals WLAN Netwerk recorder

TVVR36500

Fabrikant
ABUS Security-Center GmbH & Co. KG
Linker Kreuthweg 5
86444 Affing (Duitsland)