

Monterings- og betjeningsvejledning

wAppLoxx Pro

WLX Pro access og intrusion

WLX-Pro oval

WLX Pro rokoko

Indhold

Generelt.....	3
Tekniske data	6
Montering wAppLoxx Pro cylinder	7
Enkelte dele wAppLoxx Pro oval cylinder	7
wAppLoxx Pro læser udvendigt ibrugtagning	8
wAppLoxx Pro Rokoko ibrugtagning	10
Login/log af wAppLoxx Pro cylinder på wAppLoxx Control	13
Betjening wAppLoxx Pro cylinder	14

Generelt

Produktet opfylder kravene i de gældende europæiske og nationale direktiver.

Overensstemmelsen er dokumenteret, og de pågældende erklæringer og dokumenter befinder sig hos producenten. For at kunne bevare denne tilstand ved produktet og sikre en ufarlig drift skal denne betjeningsvejledning følges. Det samlede produkt må ikke ændres eller ombygges.




ABUS Security-Center GmbH & Co. KG kan ikke tage ansvar for tab eller skader, der direkte eller indirekte skyldes denne vejledning, eller som påstås at være opstået på grund af denne. Indholdet i denne vejledning kan ændres uden forudgående varsel.

Hermed erklærer ABUS Security-Center, at alle trådløse cylindere i WLX-Pro serien er i overensstemmelse med RED-direktivet 2014/53/EU. EU-overensstemmelseserklæringens fulde tekst kan findes på følgende internetadresse:

<https://www.abus.com/ger/Objektsicherheit/Zutrittskontrolle/wAppLoxxPro>

Sikkerhedshenvisninger

Symbolforklaring:

	Et udråbstegn, der befinder sig i trekanten, gør opmærksom på vigtige anvisninger i betjeningsvejledningen, som ubetinget skal overholdes.
	Symbolet med lynet i trekanten anvendes, når der er fare for helbredet, f.eks. på grund af elektrisk stød.
	Dette symbol vises, når du skal have særlige tips og henvisninger vedr. betjeningen.

Bemærkninger vedr. den trådløse rækkevidde:



Inden installationen og idrifttagningen skal det kontrolleres, om der på alle installationssteder er tilstrækkelig trådløs forbindelse.

Bemærkninger vedr. batteriet:

wAppLoxx Pro cylinderen forsynes med jævnstrøm via et 3-volt lithiumbatteri af typen CR2, der er en del af indholdet i kassen.



For at sikre en lang levetid og undgå brande og tilskadekomst skal følgende henvisninger overholdes:

- Sørg for, at polerne vender rigtigt, når batteriet lægges i.
- Batterierne må hverken udsættes for direkte sollys eller andre varmekilder eller opbevares på steder med meget høje temperaturer.
- Batterierne skal holdes væk fra børn.
- Batterierne er ikke genopladelige.
- Batterierne må ikke skilles ad, stikkes i eller beskadiges. De må ikke brændes, komme i berøring med vand eller kortsluttes.
- Ved udskiftning af batterierne skal producentens temperaturoplysninger overholdes



For at sikre en lang levetid og en sikker drift skal du altid bruge følgende kvalitetsbatterier:

VARTA CR2 / CR17355 3 V lithiumbatteri



Hvis der ikke bruges Varta CR2-batterier, kan den oplyste levetid ikke garanteres, og det er ikke sikkert, at batteriadvarslen på WLX Pro Control vises korrekt.

Ved indbyggede cylindere skal følgende endvidere bemærkes:



Låsen skal kontrolleres for skader og tilsmudsning inden monteringen af WLX Pro. Du skal endvidere være opmærksom på brugsinformationen fra producenten af låsen. For at sikre at cylinderen fungerer korrekt, anbefaler ABUS Security-Center, at der bruges en indstikslås i perfekt tilstand.

Mekatroniske låsecylindere kan monteres i låse, beslag osv. uden forbehold, hvis låsecylindere er underlagt de passende dimensionelle standarder, og de enkelte låse, beslag osv. udtrykkeligt er forberedt til mekatroniske låsecylindere. I alle andre tilfælde skal forhandleren, forarbejdningsevnen eller brugeren finde ud af, om sådanne låse, beslag osv. er egnet til den valgte låsecylinder og til den planlagte anvendelse.

Kontroller inden monteringen af låsecylinderen – især i rørrammedøre – monteringsituationen for at forebygge farer for kvæstelser (f.eks. klemning af hånden) eller beskadigelse af låsecylinderen.

Begrænsningerne af de tilladte monteringspositioner af låsecylinderen, der er vist i monteringsvejledningen, skal overholdes. Fejlfunktion på grund af ikke godkendte monteringspositioner udgør ikke en produktfejl og betragtes derfor ikke som reklamationsgrund.

Låsecylinderen fungerer også kun ordentligt før og under monteringen, hvis cylinderkroppen er placeret korrekt.

Låsecylindere skal monteres, så ingen eksterne kræfter påvirker dem ud over de planlagte fastgørelsespunkter og korrekt anvendelse.

Hvis det ønskes at montere låsecylinderen i røg- og brandbeskyttelsesdøre, skal det kontrolleres, om døren kan bruges til denne anvendelse, og der skal evt. indhentes en godkendelse fra dørproducenten.

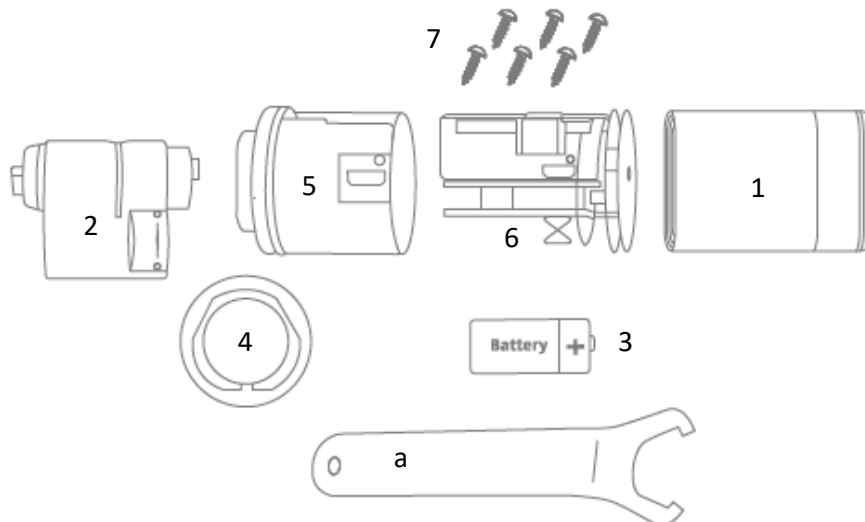
Du skal være opmærksom på, at du har valgt den korrekte cylinderlængde til den enkelte dørkonfiguration. I sikkerhedsrelevante monteringsituationer eller anvendelsesområder (uden hensyntagen til knoppen) må cylinderen maks. rage 3 mm ud af sikkerhedsbeslaget

Tekniske data

Cylindervarianter:	WLX Pro Nordic læser udvendigt WLX Pro Nordic Rokoko
Indhold i kassen:	Dobbelt knopcyliner, quick-guide, 3 volt lithiumbatteri CR2, Fastgørelsesskrue
Nødvendigt tilbehør:	ABUS Mifare DESfire EV1 lukkemedium, WLX Pro værktøjssæt lille (batteriskift)
Lukkemedier:	ABUS Mifare DESfire EV1 lukkemedium 4 Byte/7 Byte Mifare Classic lukkemedier (der gives ingen garanti ved brug af andre lukkemedier)
Programmering:	via wAppLoxx Pro Control
Strømforsyning:	3 volt lithiumbatteri CR2
Anvendelsesbetingelser:	-25 °C til +65 °C
Borebeskyttelse	Standard, security
IP-kapslingsklasse:	IP 67
Mål udvendig knop:	Ø 38 mm, længde 48 mm
Materiale:	Knop: Rustfrit stål, hætte på læser: Kunststof
Farvevarianter udvendig knop:	sort, hvid, grå
Leveringstilstand:	Tilkoblet tilstand (Frakobling sker efter gennemført indlæring i wAppLoxx Pro Control)
Funktioner:	Åbningsvarighed på 6 eller 12 sekunder kan indstilles Lukkemedie-læser Remote-adgang

Montering wAppLoxx Pro cylinder

Enkelte dele wAppLoxx Pro oval cylinder

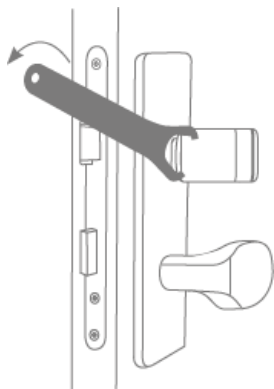


1. Udvendig hætte
2. WLX Pro cylinderkrop oval
3. Batteri
4. Monteringskive
5. Kurv
6. PCB-holder
7. El-skruer

Nødvendige værktøjer (skal bestilles separat):

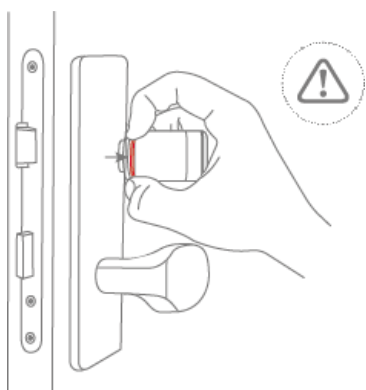
- a. Åbningsnøgle udvendig hætte

wAppLoxx Pro læser udvendigt ibrugtagning



Afmontering af udvendig hætte 1

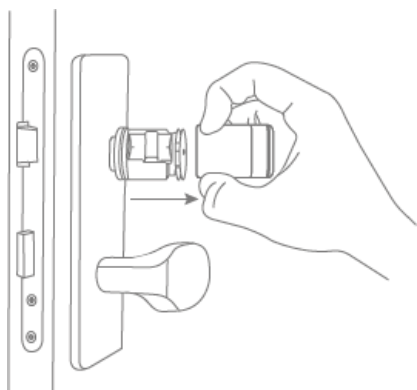
Den udvendige hætte (1) skal afmonteres, så batteriet (3) kan lægges i. Med åbningsnøglen (a) skal monteringskiven (4) fastgøres til sit indhak, og den udvendige hætte (1) skrues på.



Afmontering udvendig hætte 2

Lige bag monteringskiven sidder knappens tætningsring (markeret med rødt).

Træk forsigtigt den udvendige hætte over tætningsringen med fingrene, og stands kortvarigt.

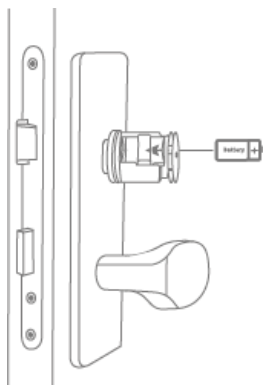


Afmontering af udvendig hætte 3

Når du har trukket den udvendige hætte over tætningsringen, kan du trække den udvendige hætte af hele knoppen.

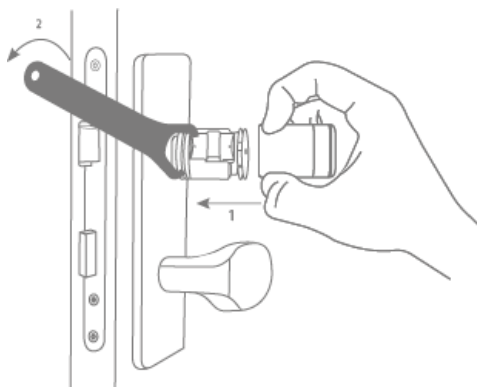


Sørg for at trække knoppen lige af. Hvis du ikke gør det, er der fare for, at du river antenneprintkortet af



Isættelse af batteri

Du skal være opmærksom på, at batteriet (2) lægges på den lille hvide batteriplade. Sørg ved isættelse af batteriet for, at polerne vender rigtigt (pluspol i retning mod antenneprintpladen).



Montering af udvendig hætte

Den udvendige hætte (1) skrues igen på med åbningsnøglen (e) ved at fastgøre monteringssskiven.



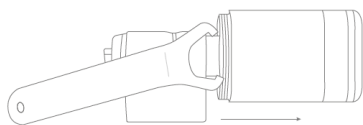
For at ramme knappens not optimalt er der en markering på den udvendige hætte, der gør det lettere at sætte knoppen på.



Ved monteringen af den udvendige hætte skal du altid være opmærksom på, at den orange O-ring ligger præcist mellem monteringssskive og knop.

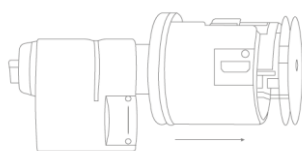
wAppLoxx Pro Rokoko ibrugtagning

Afmontering udvendig knop 1

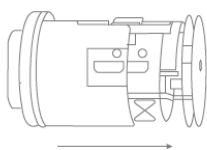


For at kunne sætte wAppLoxxPro ind i låsen indefra skal hele den udvendige knop (1+5+6) afmonteres. Først skal den udvendige hætte trækkes af (1)

Afmontering elektronikknop 1

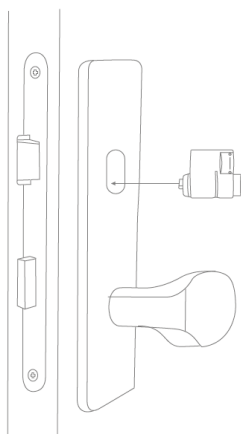


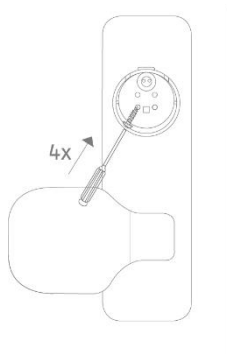
Efter afmontering af den udvendige hætte skal elektronikknoppen (5+6) afmonteres. Nu trækkes PCB-holderen (6) ud af kurven (5), og kurven (5) og monteringskiven (4) tages af akslen.



Montering af cylinderkrop

Når den udvendige knop er afmonteret, kan cylinderkroppen (2) nu fastgøres i låsen.





Montering af kurv

Når cylinderkroppen er monteret i låsen, fastgøres kurven (5) med akslen ved hjælp af 4 skruer (7).

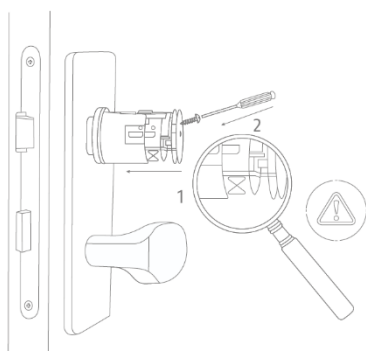
Sørg ved monteringen for, at monteringskiven (4) mellem kurv (5) og aksel lægges i i den rigtige rækkefølge.



For at sikre cylinderens tæthed skal der sørges for, at el-skruerne er forsynet med tilstrækkelig skrue lim.

Montering af PCB-holder

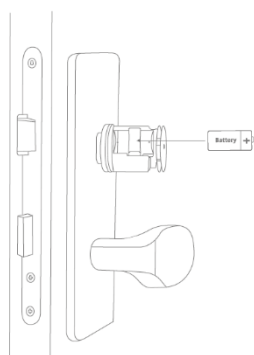
PCB-holderen (6) sættes i kurven (5) og fastgøres med 2 små el-skruer.



Når holderen sættes i, skal man passe på ikke at bøje EMC-kontakten (se illustration til venstre).

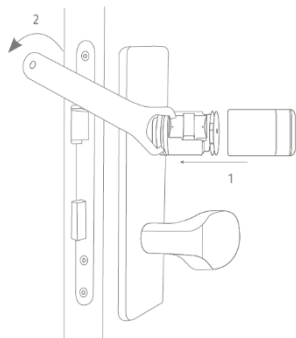
Isættelse af batteri

Du skal være opmærksom på, at batteriet (3s) lægges på den lille hvide batteriplade. Sørg ved isættelse af batteriet for, at polerne vender rigtigt (pluspol i retning mod antenneprintpladen).



Montering af udvendig hætte

Den udvendige hætte (1) skrues igen på med åbningsnøglen (e) ved at fastgøre monteringsskiven (4).



For at ramme knoppens not (3) optimalt er der en markering på den udvendige hætte (1), der gør det lettere at sætte knoppen på.

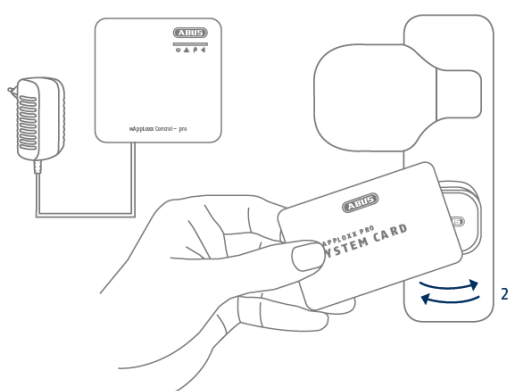


Ved monteringen af den udvendige hætte skal du altid være opmærksom på, at den orange O-ring ligger plant mellem monteringskive (4) og knop (3).

Login/log af wAppLoxx Pro cylinder på wAppLoxx Control

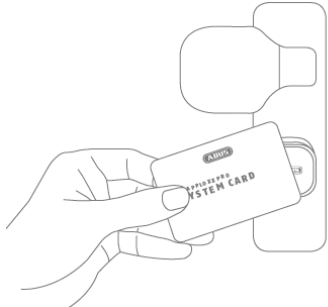

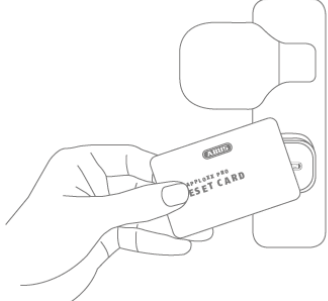
Login wAppLoxx Pro cylinder:



Opret en ny wAppLoxx cylinder via wAppLoxx Control Pro brugerfladen, og klik derefter på "Indlær", mere i betjeningsvejledningen til wAppLoxx Control Pro. Hold nu wAppLoxx Pro systemkortet hen foran den cylinder, der skal indlæres.



Log af wAppLoxx Pro cylinder

Gør som følger for at logge en cylinder fra WLX Pro systemet af.


	<p>Hold nu WLX Pro systemkortet hen foran den cylinder, der skal logges af.</p>
 <p>10 x rød</p>	<p>Der ses et rødt blinkesignal.</p>
	<p>Mens det røde signal blinker, skal WLX Pro Reset Card holdes hen foran den cylinder, der skal logges af.</p>

 1 x grøn	Når cylinderen har registreret Reset Card, blinker den kortvarigt grønt.
 1 x grøn	Når cylinderen er logget af, lyser cylinderen grønt og går tilbage til sin udgangstilstand.

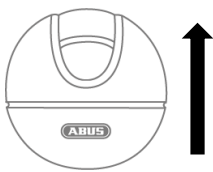

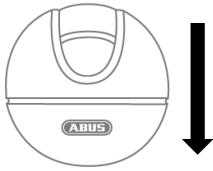


Begge kort følger med wAppLoxx Pro Control

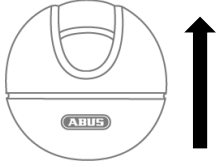

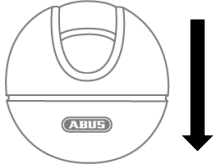
Betjening wAppLoxx Pro cylinder

 1 x grøn	Låsning og forsendelse af lukkemediet vises med et kort, grønt blink.
--	---

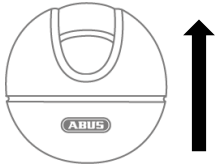

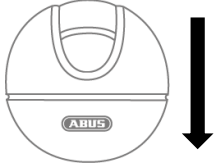
Oplåsning/åbning/låsning:

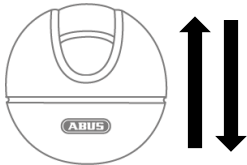

	1. Vis et gyldigt lukkemedium ved læseren.
 2 x grøn	2. Efter visning af lukkemediet: 2 x hurtigt grønt blink.
	3. Fjern lukkemediet. Systemet tilkobles i 6 eller 12 s. Dørlåsen aktiveres med den udvendige knop.

Deaktivering:

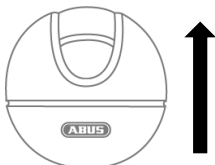

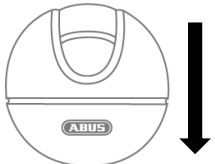
	<p>1. Vis et gyldigt lukkemedium ved læseren.</p>
 <p>1 x grøn</p>	<p>2. Efter visning af lukkemediet: 1 x grøn blink.</p>
	<p>3. Fjern lukkemediet. Systemet tilkobles i 6 eller 12 s. Dørlåsen aktiveres med den udvendige knop.</p>

Aktivering:



	<p>1. Vis et gyldigt lukkemedium ved læseren.</p>
 <p>2 x grøn</p>	<p>2. Efter visning af lukkemediet: 2 x hurtigt grøn blink.</p>
	<p>3. Fjern lukkemediet. Systemet tilkobles i 6 eller 12 s. Dørlåsen aktiveres med den udvendige knop.</p>









	<p>4. Vis lukkemediet ved læseren igen i tilkoblet tilstand, og fjern det.</p>
 <p>1 x rød</p>	<p>5. Cylinderen kvitterer for aktiveringen med rødt blink.</p>

Brug fallback-lukkemedium:



	<p>1. Vis et gyldigt fallback-lukkemedium ved læseren.</p>
 <p>1 x rød 2 x grøn</p>	<p>2. Efter visning af lukkemediet: hurtigt rødt og grønt blink.</p>
	<p>3. Fjern lukkemediet.</p> <p>Gentag processen 2 x. Systemet tilkobles i 6 eller 12 s. Dørlåsen aktiveres med den udvendige knop.</p>

Mulige kvitteringer for wAppLoxx Pro cylinder:

 <p>2 x grøn</p>	<p>Adgang tilladt</p>
 <p>3 x rød</p>	<p>Adgang nægtet</p>

 1 x rød	Anlægget er aktiveret
 1 x grøn	Anlægget er deaktiveret
 3 x rød 2 x grøn	Batteriadvarel
	Efter 50 cyklusser med optisk batteriadvarel tilføjes der en forsinkelse ved motorstarten som ekstra advarel.
 1 x rød 2 x grøn	Autoriseret fallback-transponder er vist
<p>S</p>  4 x rød	Uautoriseret fallback-transponder er vist
 1 x rød	Ingen trådløs forbindelse til wAppLoxx Pro Control
 6 x rød	<p>wAppLoxx Control står ikke til rådighed til aktivering</p> <p>wAppLoxx Control står ikke til rådighed til deaktivering</p> <p>wAppLoxx Control modtager ingen tilbagemelding fra EMZ</p>

Mulige kvitteringer for initialisering af wAppLoxx cylinder login/log af:

 <p>1 x grøn</p>	Efter mislykket login lyser det grønne lys konstant (5 sekunder) efter signalering af initialisering
 <p>10 x rød</p>	Fallback tag/ Reset Card til log af nødvendig

Bortskaffelse



Udstyr med dette mærke må ikke bortskaffes sammen med husholdningsaffaldet.

Bortskaf produktet iht. de gældende lovmæssige bestemmelser, når dets levetid er afsluttet.



Kontakt din forhandler, eller bortskaf produkterne hos

den kommunale genbrugsstation for el-skrot.

ABUS Security-Center GmbH & Co. KG

Linker Kreuthweg 5

86444 Affing

Hvis du har tekniske spørgsmål, bedes du henvende dig til din forhandler.