

TECTIQ IT- ADMINISTRATION

Information & Checkliste

PROJET

Objet/projet :

Contact IT :

Date Mise en service :

Partenaires commerciaux spécialisés :

Interlocuteur des partenaires du commerce spécialisé :

INFORMATIONS PRÉALABLES POUR LES INTERLOCUTEURS INFORMATIQUES

TECTIQ est un système de fermeture numérique. Il utilise la technologie Data on Card, dans laquelle les autorisations d'accès sont inscrites sur les transpondeurs des collaborateurs. Pour une plus grande sécurité, les transpondeurs ont une validité réglable (par ex. 24 heures). La mise à jour des autorisations et la prolongation de la validité du transpondeur sont effectuées par les collaborateurs sur des „terminaux de mise à jour“.

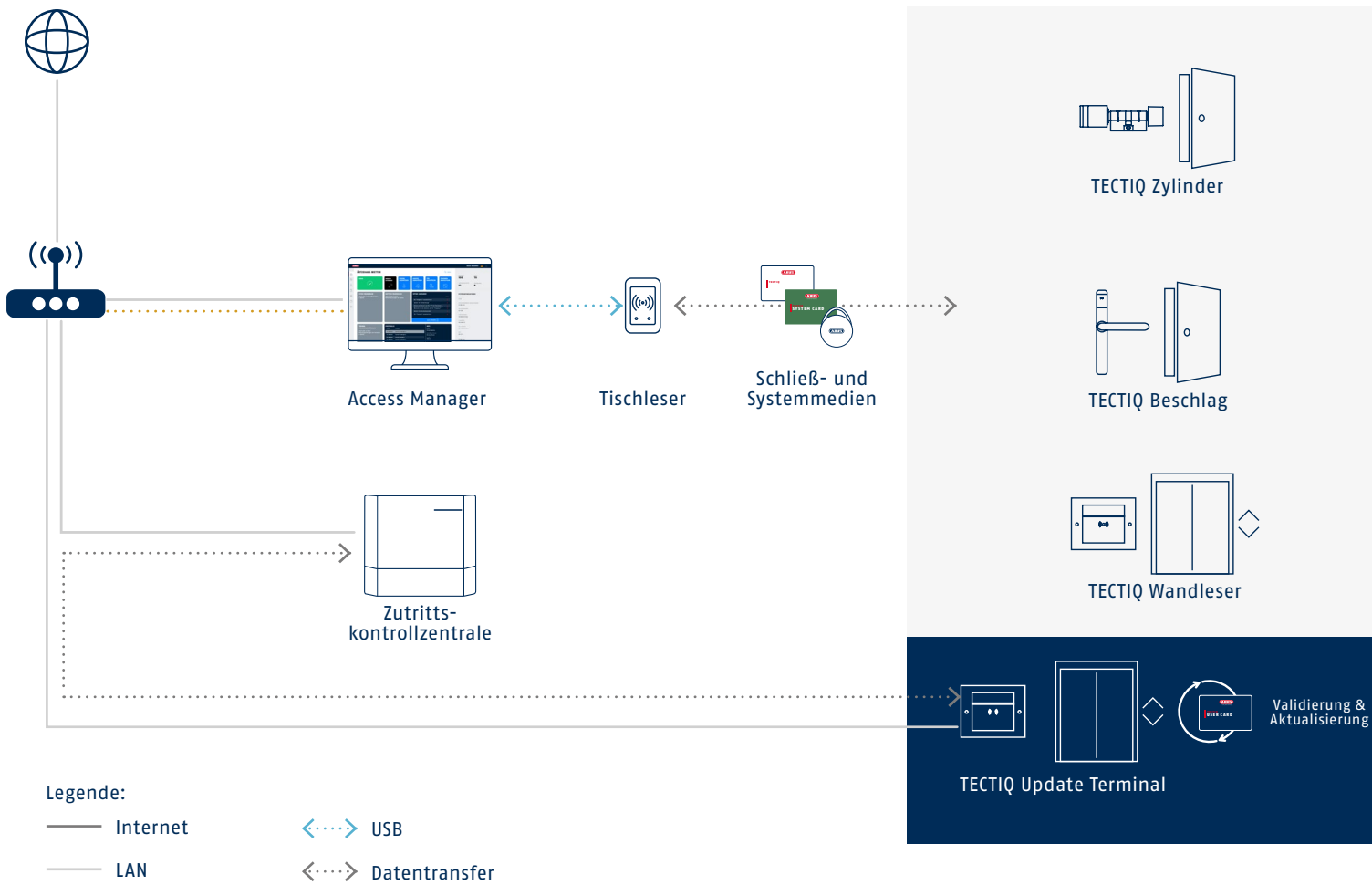
La centrale de contrôle d'accès sert d'unité de commande et de base de données du système TECTIQ. L'administration se fait à l'aide du logiciel TECTIQ Access Manager.

Une connexion réseau est nécessaire pour accéder au contrôleur d'accès à l'aide de TECTIQ Access Manager et pour connecter les terminaux de mise à jour. Le système peut être utilisé hors ligne, c'est-à-dire uniquement sur le réseau local, ou en ligne (accès via Internet) *.

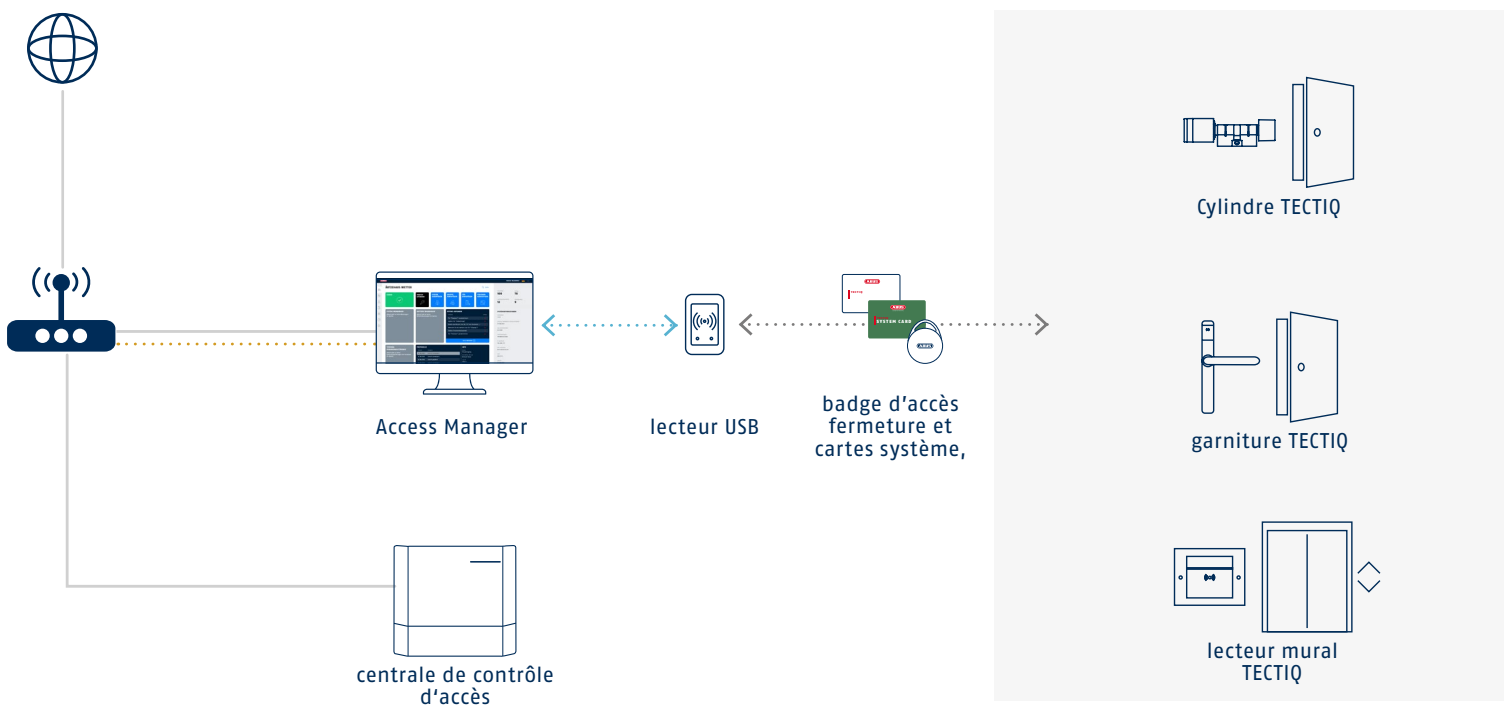
Vous trouverez toutes les informations ainsi que le manuel système et le fichier d'installation du „TECTIQ Access Manager“ (logiciel de bureau) en ligne sur : www.abus.com/product/TTC010000

*L'ensemble des fonctionnalités de TECTIQ n'est disponible qu'avec une connexion réseau en ligne.

MISE EN PLACE DU SYSTÈME **AVEC** LE TERMINAL DE MISE À JOUR (EN LIGNE)



STRUCTURE DU SYSTÈME **SANS** TERMINAL DE MISE À JOUR



INTÉGRATION RÉSEAU DU SYSTÈME TECTIQ

Pour la première installation et d'ultérieures maintenances, il est recommandé de documenter la configuration des adresses IP ainsi que des adresses MAC correspondantes. La vue d'ensemble suivante devrait donc être convenue avec le(s) spécialiste(s) responsable(s) de l'informatique.

Recommandation : après la première configuration, il est recommandé d'utiliser si possible des adresses IP fixes. Si DHCP est utilisé, il est conseillé de réserver une adresse DHCP.

Option 1 : fonctionnement avec terminal de mise à jour

Contrôleur d'accès

Lieu d'installation:
Adresse MAC:
IP fixe: DHCP

Terminaux de mise à jour

Lieu d'installation:
Adresse MAC:
IP fixe: DHCP

Lieu d'installation:
Adresse MAC:
IP fixe: DHCP

Lieu d'installation:
Adresse MAC:
IP fixe: DHCP

Lieu d'installation:
Adresse MAC:
IP fixe: DHCP

Lieu d'installation:
Adresse MAC:
IP fixe: DHCP

Option 2: fonctionnement **sans** terminal de mise à jour

Contrôleur d'accès

Lieu d'installation:
Adresse MAC:
IP fixe: DHCP

TECTIQ PREMIÈRE INSTALLATION

Pour pouvoir trouver facilement votre contrôleur d'accès et les nouveaux terminaux de mise à jour existants via TECTIQ Access Manager lors de la première installation dans le réseau, un service appelé Discovery y a été intégré.

RECOMMANDATIONS POUR LA PREMIÈRE INSTALLATION

- Pour une configuration initiale et une opération simples et rapides, nous recommandons d'utiliser le contrôleur d'accès et le PC avec TECTIQ Access Manager dans le même sous-réseau. Ce n'est que dans le même sous-réseau que le service de découverte fonctionne sans autre configuration de l'infrastructure réseau. Cela vaut également pour l'ajout des terminaux de mise à jour dans TECTIQ Access Manager.
- Il est également possible d'ajouter manuellement le contrôleur d'accès et les terminaux de mise à jour en saisissant leur adresse IP.

REMARQUES IMPORTANTES

Si la centrale, les terminaux de mise à jour ou le PC avec le logiciel Access Manager ne se trouvent pas dans le même sous-réseau lors de la première installation, il convient de tenir compte des remarques suivantes :

- Le service de découverte d'Access Manager utilise la technologie mDNS dans les réseaux locaux. La découverte mDNS permet de détecter les appareils présents dans le réseau et de déterminer leur adresse IP. Pour transférer les demandes mDNS dans d'autres sous-réseaux (ou dans d'autres VLAN), il faut veiller à ce que la „redirection mDNS“ soit activée dans la configuration des routeurs/commutateurs correspondants.
- La configuration de la „redirection mDNS“ dépend du fabricant des switches utilisés (compatibles avec le routage de la couche 3). La plupart des routeurs/commutateurs „gérés“ (par ex. de nombreux modèles de Juniper, Cisco, Aruba, ...) supportent cette fonction.
- Après une découverte réussie, le transfert mDNS n'est en principe plus nécessaire. Si des appareils sont supprimés ou ajoutés, il faut s'assurer que le transfert mDNS est actif.
- Veuillez en outre tenir compte des autorisations de port (voir ci-dessous) pour la configuration du pare-feu.

SYSTÈME TECTIQ - FONCTIONNALITÉS ONLINE À DISTANCE

Le système TECTIQ peut être utilisé dans un réseau local. Grâce à une connexion en ligne à distance, d'autres fonctionnalités peuvent être utilisées. Il s'agit par exemple

- Gestion du système à distance, grâce à l'accès à distance au contrôleur d'accès à l'aide d'Access Manager.
- Intégration de terminaux de mise à jour sur plusieurs sites dans le contrôleur d'accès. Cela permet d'équiper plusieurs sites avec un système TECTIQ.

REMARQUES IMPORTANTES

- **Accès à distance:** si le contrôleur d'accès et le PC équipé du logiciel Access Manager ont été déclarés lors de la configuration initiale (par exemple dans le même sous-réseau) et si les paramètres correspondants ont été configurés dans le pare-feu (voir ci-dessous Serveur de commutation P2P), les PC équipés d'Access Manager peuvent dès ce moment accéder très facilement au contrôleur depuis le réseau public (WAN), indépendamment du sous-réseau/VLAN.
- **Système intersites:** les terminaux de mise à jour se trouvant sur un autre réseau/site que le contrôleur d'accès peuvent être intégrés via une connexion peer-to-peer sécurisée. Pour ce faire, le terminal de mise à jour doit d'abord être connecté au contrôleur d'accès sur le même réseau. Il peut ensuite être installé sur le réseau/site distant. L'établissement de la connexion avec le contrôleur d'accès se fait alors automatiquement.

PARAMÈTRES DU PARE-FEU POUR LES FONCTIONS DE CONNECTIVITÉ EN LIGNE

Selon le réseau, des paramètres de pare-feu sont nécessaires pour les fonctions en ligne.

Vous trouverez ci-dessous toutes les informations nécessaires :

1) SERVEUR NTP

Afin de synchroniser l'heure du système, il est vivement conseillé de choisir un serveur NTP. Pour cette connexion au serveur de temps sur Internet, le **port 123 (TCP/UDP)** doit être activé.

2) SERVEUR DE MÉDIATION PEER-TO-PEER

Afin de pouvoir accéder au contrôleur d'accès (même en dehors du réseau interne) à l'aide du logiciel TECTIQ Access Manager ou de pouvoir intégrer des terminaux de mise à jour distants, un service Peer-to-Peer a été intégré. Ce service offre un maximum de confort, de simplicité et de sécurité pour les connexions à distance au contrôleur d'accès TECTIQ.

Les paramètres de pare-feu et de port **sortants** suivants doivent être configurés pour un fonctionnement correct, tant pour le contrôleur d'accès que pour les PC équipés du logiciel Access Manager (les ports entrants ne sont pas nécessaires) :

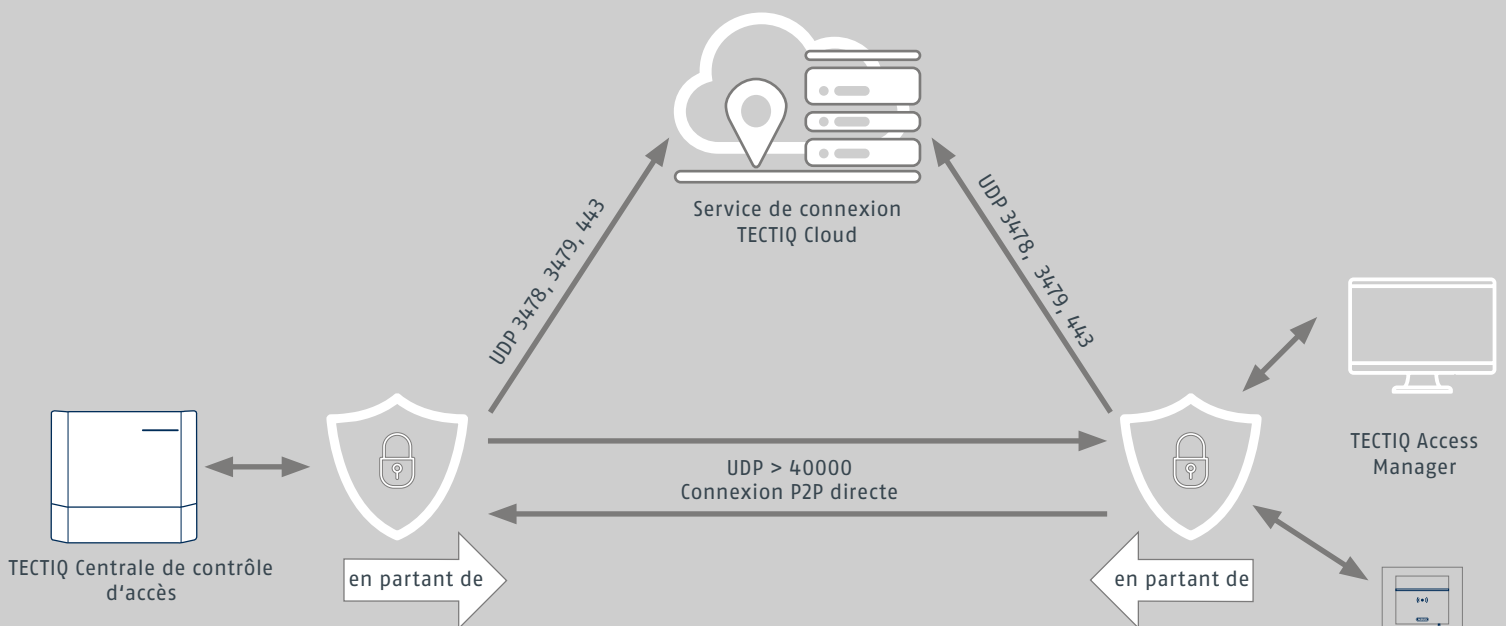
Activation indispensable :

Port 53 (UDP) :	Service DNS
Port 443 (UDP/TCP) :	Service de connexion TECTIQ Cloud
Port 3478 (UDP) :	Connexion au serveur
Port 3479 (UDP) :	Connexion au serveur

Recommandé, mais facultatif :

À partir du port 40000 (UDP) :

Communication P2P L'activation de ces ports permet une connexion P2P directe et donc une amélioration des performances.



Raisons possibles des problèmes de connexion au réseau

1. paramètres de pare-feu restreints sur le réseau du contrôleur d'accès TECTIQ
2. paramètres de pare-feu limités du côté client en cas d'accès à distance
3. la recherche DNS standard pour le port UDP 53 est bloquée

Fiches produits pertinentes

Veillez tenir compte de la configuration PC requise pour l'utilisation de TECTIQ Access Manager, ainsi que des exigences relatives à l'installation du contrôleur d'accès et des terminaux de mise à jour. Les fiches techniques sont respectivement disponibles dans les téléchargements des pages produits ci-dessous :

TECTIQ Access Manager

abus.com/product/TTAM10000

TECTIQ Centrale de contrôle d'accès

abus.com/product/TTC010000

Terminal de mise à jour TECTIQ

abus.com/product/TTSG10000 (Unité de contrôle Update Terminal)

abus.com/product/TTWL10067S (unités de lecture)